

Bon Nadal i bon Any 2022

T'abraço, Montmeló.
Tinc una abraçada
ve d'amor armada
molt de temps me l'he guardada
serà bàlsam pel dolor.

Fem-nos l'abraçada
serà bàlsam pel dolor
serà cura i tot amor
serà per tot Montmeló.

*Fragment del poema
'Montmeló batega'
de Lali Barenys*

Desembre 2021



AJUNTAMENT DE
MONTMELÓ



DES DE 39,95€ (La peça)

LA MILLOR SELECCIÓ DE PERNILS



Manifs

CARNISSERIA · CANSALADERIA
ELABORACIÓ PRÒPIA DES DE 1966

C/ Major, 5 - Montmeló
Tel. 935681194 - carnisseriamanifs.com



publicitat

¿Sabes ya cuánto vale tu casa?

www.fincasleon.com/valora-tu-vivienda



Descúbrelo
en menos
de 1 minutos



Us desitgem
Bones Festes
i felicitat 2022

Os deseamos
Felices Fiestas
y próspero 2022



Pedro Filgalra
Asesor Comercial

Ester León
Gerente

Juana M.
Segura
Agente Asesor

Raúl Villodres
Coordinador

Estàs pensant a vendre o llogar el teu habitatge?

Nosaltres volem ajudar-te, assessorant-te per a vendre o llogar tu habitatge de manera transparent i eficaç. A més durant el primer trimestre de l'any 2022, si no tens el **Certificat Energètic i/o Cèdula d'Habitabilitat** simplement per confiar-nos la venda del teu habitatge, **TE'L REGALEM!**

¿Estàs pensando en vender o alquilar tu vivienda?

Nosotros queremos ayudarte, asesorándote para vender o alquilar tu vivienda de forma transparente y eficaz. Además durante el primer trimestre del año 2022, si no tienes el **Certificado Energético y/o Cédula de Habitabilidad** simplemente por confiar-nos la venta de tu vivienda, **¡TE LO REGALAMOS!**

Colaboramos con más de 130 Inmobiliarias, con 830 agentes a su servicio

León
Inmobiliarias

Delegació Mollet del Vallès
Passeig Sant Miquel, 31
08100 Mollet del Vallès
T. 93 579 33 33
mollet@fincasleon.com

Delegació Montornès del Vallès
C/ra de Sotomors, 29
08170 Montornès del Vallès
T. 93 568 35 45
montornes@fincasleon.com

Delegació Montmeló
Avinguda Pompeu Fabra, 8
08180 Montmeló
T. 93 572 30 73
montmeló@fincasleon.com



Desde 1990 a su servicio

registre d'agents immobiliaris
de Catalunya
n.º 3612

www.fincasleon.com

EDITORIAL | BON NADAL

Celebrem Nadal recordant que tot esforç col·lectiu tindrà la seva recompensa

Espero que recordem el Nadal del 2021 com l'últim que vam viure amb la pandèmia de la COVID-19. Com aquell en què vam recuperar i posar en valor la importància de l'esforç col·lectiu per sobre de l'individual.

Pere Rodríguez | Alcalde

Amesura que ens anem fent grans som cada vegada més conscients de l'esforç i el sacrifici que comporta qualsevol fita que aconseguim a la vida. De l'esforç i el sacrifici individual i també de l'esforç i el sacrifici que ha comportat per a moltes altres persones: els nostres pares i mares, germans, amics, companys i fins i tot l'esforç i el sacrifici de persones que no coneixem i segurament no coneixerem, però sense el qual no ho hauríem aconseguit.

Una entrega i una complicitat de molts i moltes de les que de

vegades no som conscients. I com el jardiner, que passa molts mesos treballant amb el fred i les poques hores de llum; amb la pluja i la gebrada, sense veure resultats concrets de la seva feina, quan arriba la primavera i les flors i brots comencen a fer-se veure, ens fem conscients que tots aquells mesos de feina sense resultats han pagat la pena.

Amb aquest símil vull felicitar-vos el Nadal. Des de la consciència que ha estat, és i serà gràcies a l'esforç i el sacrifici de molts homes i dones, molts que segurament no coneixerem, que aconseguirem superar aquest període tan estrany, limitant i

condicionador que ha representat la pandèmia.

Cal que recuperem i posem en valor la consciència que junts, treballant en un mateix sentit, malgrat les dificultats o que, de vegades, no veiem els resultats de manera immediata, tot esforç tindrà la seva recompensa.

Els experts en diuen resiliència, o GRIT, però en definitiva no és més que claredat de propòsit i perseveració. Una cosa que, si parem compte, ben segur, sabrem reconèixer en el nostre entorn més immediat.

Us desitjo a tots i totes, un molt feliç Nadal 2021 i un millor i més pròsper 2022.





L&Subias Associats, S.L.

US DESITGEM BONES FESTES!

SERVICIOS ADMINISTRATIVOS | FISCAL | RENTAS | I.V.A
MERCANTIL | CONTABILIDAD LABORAL | SOCIEDADES
ADMINISTRACIÓN DE FINCAS Y CORREDURÍA DE SEGUROS





Plaza Europa, 2-4 Local · 08160 Montmeló · 93 568 36 63 · fincas@subiasassociats.com

comunicació



RÀDIO MONTMELÓ | ACTUALITAT

Torna Ràdio Montmeló, una renovada emissora digital

Divendres 17 de desembre de 2021, Ràdio Montmeló va tornar a emetre de nou després de 31 anys de la desaparició de la primera emissora municipal.

Redacció

Amb el mateix esperit que la Ràdio Montmeló original, però ara amb un context tecnològic nou i renovat, Ràdio Montmeló, l'emissora municipal i digital de Montmeló, ha tornat a emetre. Ho fa des de la plataforma digital d'Enacast, a través del web radiomontmelo.cat.

El departament de comunicació és el responsable de coordinar i gestionar el contingut de l'emissora. De moment la nova ràdio emet un programa magazine setmanal de caràcter informatiu d'una hora aproximada de temps que es publicarà cada divendres. Sota el nom de 'Montmeló sona', l'equip del programa informará sobre l'actualitat municipal i comarcal.

El primer programa emès el passat 17 de desembre ha estat un programa especial dedicat al passat, present i futur de Ràdio Montmeló per on han passat algunes veus de la gent que van tenir a veure amb la primera emissora de Ràdio a Montmeló. L'alcalde Pere Rodríguez i els quatre portaveus dels grups polítics de l'Ajuntament també han passat pels micròfons de l'emissora en aquest programa d'obertura. La part fi-

nal del programa inaugural ha estat dedicat a la figura d'en Paco Agudo, la veu més reconeguda durant molts anys a Montmeló, ja que va formar part de Ràdio Montmeló des de l'inici i també va treballar a Radio 7 Vallès i a Ràdio Granollers, fins el passat octubre. Santamaria Paredes, Míriam Viaplana, M.José Pérez i Elisenda Cuquet, quatre de les persones que van treballar amb en Paco, van compartir una emotiva taula rodona per retre un sentit homenatge.

Durant aquestes setmanes nadalenes, la nova Ràdio Montmeló emetrà tres programes especials de Nadal. A partir del gener, el programa *Montmeló sona* informarà setmanalment de tota l'actualitat i també comptarà amb diferents espais de col·laboració i entrevistes. La nova ràdio reneix amb el mateix esperit que la primera emissora: vol ser dinàmica, participativa i oberta a tota la ciutadania, per això obre les portes a tothom que estigui interessat en formar part d'aquest nou projecte i vulgui fer un programa o un petit espai de col·laboració. Us podeu posar en contacte amb Ràdio Montmeló en el correu: radiomo@montmelo.cat i en el telèfon 637 150 702. Us hi esperem. **Ràdio Montmeló, la teva ràdio!** ■

RÀDIO MONTMELÓ | HISTÒRIA

La Ràdio Montmeló de 1984, una finestra oberta al poble

Montmeló va formar part de la transformació mediàtica dels anys 80 i Ràdio Montmeló va ser el mitjà de comunicació catalitzador d'aquells canvis dels primers anys de democràcia.

Arxiu

Després d'un període d'assessorament amb altres poblacions que ja disposaven d'emissora municipal, el 18 de març de 1984 a les 10 hores fou inaugurada l'Ona Mitja de Freqüència Modulada (FM) al 105.5, amb la voluntat de ser una finestra oberta a l'expressió popular, una ràdio concebuda per donar servei al municipi amb informació local i de l'entorn, participació ciutadana i dinamització de la vida social i cultural del municipi, un mitjà d'integració en la comunitat.

La seva primera ubicació va ser a un local al carrer Lleida, traslladant-se anys després a la planta baixa del Centre Cultural al carrer de Vic on va estar instal·lada fins a la seva desaparició. Al capdavant, i únics professionals, el director de l'emissora, en Santamaria Paredes i a l'equip tècnic, el desaparegut i bon amic, Paco Agudo. El combustible va ser la gran oferta de voluntariat que va passar per les seves ones, principalment del municipi però també

dels pobles del voltant i de Barcelona: gent amb moltes ganes de dir coses, que gaudia amb el que feia i que van trobar en la ràdio un mitjà per experimentar i crear.

Ràdio Montmeló emetia de dilluns a diumenge amb una àmplia varietat de continguts i formats on la informació local ocupava el gruix de l'espai radiofònic. Es feien dos informatius diaris, un al migdia i un altre a la tarda amb notícies locals, esportives i comarcals. A més, formava part d'una xarxa d'emissores municipals que intercanviaven les seves notícies com ara Granollers, Parets, Mollet, La Llagosta i Montornès. Però, la informació local no es limitava a aquests dos programes sinó que estava present en una programació pròpia orientada a la informació i l'entreteniment amb una àmplia oferta de continguts variats: programes de ficció, infantils i de diferents estils musicals, taules rodones, magazins, etc. Una ràdio participativa, oberta i elaborada.

Amb un esperit dinamitza-

dor del batec diari de la vida quotidiana del municipi, des de Ràdio Montmeló es van impulsar activitats relacionades amb el món cultural. Destacar l'organització d'exposicions amb pintors locals i de conferència que van portar a Montmeló personatges reconeguts com Paco Candel, Montserrat Roig i Ana Maria Moix.

Ràdio Montmeló va oferir un relat viu i directe fins a principis dels anys 90 en què va desaparèixer per impulsar juntament amb Ràdio Granollers una emissora d'àmbit supramunicipal, Ràdio 7 Vallès, que va incorporar també els municipis de La Roca, Les Franqueses i Canovelles.

En definitiva, Ràdio Montmeló va evidenciar l'interès dels seus habitants per conèixer de prop el seu entorn més immediat. La majoria de persones que estaven al davant i al darrera dels micròfons eren els propis veïns i veïnes, el que va permetre enfortir els vincles col·lectius. Al darrera, un munt d'històries i de vivències de persones que es van entregar en cos i ànima a l'absorbent i vocacional món de la ràdio. ■



urbanisme i medi ambient

MEDI AMBIENT | RESIDUS

Noves Clausures de contenidors soterrats

Durant les properes setmanes es realitzaran les tasques per anul·lar els contenidors soterrats que queden a Montmeló. Actualment aquestes àrees es troben situades als carrers de Balmes i d'Ayrton Senna.

Redacció | Medi Ambient

Els contenidors soterrats seran substituïts per contenidors en superfície de càrrega lateral, com els que hi ha a la resta del municipi i seran ubicats a les zones més properes possibles dels que quedaran clausurats, amb la intenció de facilitar l'ús a la ciutadania.

Una vegada estiguin col·locats els contenidors en superfície, els contenidors soterrats quedaran clausurats i ja no es podran fer servir per aportar els residus.

Els contenidors soterrats del carrer de Balmes, cantonada amb el carrer Nou, davant del número 21, quedaran anul·lats i la nova àrea

d'aportació de residus es situarà a l'alçada del número 15 del mateix carrer.

Els contenidors soterrats del Carrer Balmes, cantonada carrer Prat de la Riba quedaran anul·lats i s'implantarà una àrea de recollida selectiva a l'alçada del número 1 del carrer d'Ayrton Senna. Els contenidors de resta i orgànica s'ubicaran al carrer Prat de la Riba, aproximadament davant del número 23.

Tots els contenidors soterrats al carrer d'Ayrton Senna s'anul·laran i s'unificaran en una sola àrea en superfície que es situarà davant del parc.

Durant el mes de gener està previst realitzar la segona fase dels treballs, que consisteix en executar les obres

necessàries per eliminar definitivament els contenidors soterrats de la via pública.

Amb aquestes actuacions finalitzaran les accions que els serveis tècnics de l'Ajuntament han portat els darrers anys amb la finalitat de clausurar les àrees dels contenidors soterrats del municipi, degut a la finalització de la vida útil dels contenidors i els elevats costos de neteja i manteniment que suposen.

Amb aquesta actuació, es guanya en la reducció de la despesa econòmica municipal i les persones afectades es beneficien d'un sistema que comporta un estalvi en el temps de recollida dels residus i una disminució del soroll i les olors. ■

OBRES | URBANITZACIÓ

Obres d'urbanització del carrer Navarra entre Primer de Maig i el carrer del Telègraf

A principis d'any s'iniciaran les obres que tenen una durada prevista de 6 mesos i un pressupost de gairebé 155.000 €.



Redacció | Obres

del PAU 1 del PM02 Primer de Maig.

Un cop finalitzades les obres d'urbanització de la plaça que envolta el nou edifici del carrer Primer de Maig, s'inicien les obres per a la reurbanització del carrer Navarra fins connectar amb el carrer Telègraf.

Amb aquestes obres es millorarà les condicions de mobilitat i accessibilitat i es completarà la urbanització del nou espai públic que ha generat el desenvolupament

El termini d'execució de la totalitat de les actuacions serà com a màxim de 6 mesos, i la data prevista per a l'inici de les obres és el 10 de gener de 2022.

L'empresa constructora adjudicatària de les obres mitjançant una licitació per procediment obert ha estat Abolafio Construccions SL, i el projecte i la direcció tècnica de l'obra, la realitzaran els serveis tècnics de l'Ajuntament de Montmeló. ■






HONDA NT 1100

TOT EL QUE NECESSITES
EN UNA MOTOCICLETA

XUSMOTO

VENDA DE MOTOS | Venda de motos d'ocasió | Mecànica de motos | Diagnosi pneumàtics

C. DE BARCELONA, 87 · MARTORELLES · T. 93 593 31 06 M. 648 934 447 · e-mail: xusmoto@hotmail.com

xusmoto.com

medi ambient

QUALITAT AMBIENTAL | OLORS

Trobada amb la UPC per parlar dels avenços de l'estudi de les olors

Intercanvi d'impressions amb els investigadors de la Universitat Politècnica de Catalunya (UPC) sobre el projecte de control de la qualitat de l'aire de forma continuada al municipi de Montmeló.



Medi Ambient

Dijous 9 de desembre de 2021 membres del consistori i el Dr. José Luís Perales Lorente, investigador de la Universitat Politècnica de Catalunya van mantenir una trobada per parlar dels avenços de l'estudi de les olors que s'està realitzant al municipi.

Durant els darrers mesos de treball, la investigació s'ha centrat en fer recerca de dades d'emissió a l'atmosfera de Compostos Orgànics Volàtils (COVs), que són alliberats a l'aire durant els processos productius que porten a terme diverses empreses, i que potencialment serien

els causants, juntament amb d'altres components inorgànics, dels episodis d'olor o molèstia registrats a la base de dades de queixes ciutadanes que es recull des de l'ajuntament.

S'ha fet un recull de les activitats que potencialment podrien afectar al nucli urbà de Montmeló a partir d'informació disponible a les bases de dades públiques. Tot i que l'entorn es troba fortament industrialitzat és possible que empreses ubicades a municipis propers siguin participants en episodis de generació de molèsties al nucli urbà.

Amb la base de dades, la climatologia i les dades

meteorològiques dels últims cinc anys s'ha fet una modelització de la dispersió atmosfèrica de possibles focus o activitats individuals per obtenir l'impacte atmosfèric de certes activitats i obtenir mapes de concentració de contaminants sobre el nucli urbà.

Aquests primers resultats de l'estudi permeten iniciar la següent fase del projecte consistent en la instal·lació de cinc aparells de monitoratge en continu, situats en diferents punts estratègics del municipi, que recolliran i aportaran informació detallada dels compostos alliberats a l'atmosfera durant episodis d'olors. ■

GESTIÓ ENERGÈTICA | PAVELLÓ

Instal·lació de plaques solars a la coberta del pavelló

Les plaques solars del pavelló de Montmeló costaran 47.000 € i es començaran a col·locar a partir del mes de gener.

Redacció

L'Ajuntament ha iniciat els treballs per assolir l'autosuficiència energètica. Amb l'objectiu de produir l'energia que consumeixen els equipaments i la resta de recursos públics, el consistori destinarà més de 47.000 € per instal·lar plaques solars a la coberta del pavelló municipal.

La instal·lació de les plaques fotovoltaïques al sostre del pavelló municipal ja ha estat adjudicada. Es tracta d'una de les actuacions compreses en el pla del consistori per reduir la petjada ambiental. L'objectiu de l'equip de govern és que el sistema produeixi part de l'energia suficient per abastir els equipaments municipals dels voltants com ara Can Dotras, el Casal de la Gent Gran,

el Museu o el mateix edifici de l'Ajuntament.

Amb aquesta instal·lació la coberta del pavelló serà una instal·lació d'energia fotovoltaïca i permetrà obtenir un percentatge del consum energètic dels equipaments municipals en un radi de 500 metres al voltant del pavelló. Serà una instal·lació per l'autoconsum i per tant, s'inicia un camí per no dependre completament de la xarxa de subministrament d'energia elèctrica, fet que representarà un estalvi al municipi.

Les obres tindran un cost aproximat de 47.000 € i la seva execució durarà, aproximadament, quatre mesos. Segons les previsions, els treballs començaran a inicis d'any, just després de les festes nadalenques. ■



Gestor
Administrador
Montmeló
Compartim Coneixement



DECLARACIONES DE RENTA
COMUNIDADES VECINOS Y PARQUINES
ALTAS AUTÓNOMOS Y EMPRESAS

US DESITGEM
BONES FESTES!

TRÁFICO: CAMBIO DE NOMBRE
TRAMITES CON LAS ADMINISTRACIONES
CONSULTAS | EXTRANJERÍA

c/ Vic, 43 · 08160 Montmeló · info@gestormontmelo.com · Telf. 93 568 62 65 - 645 62 93 96

ARXIU | ADMINISTRACIÓ

Els padrons de l'Ajuntament de Montmeló en format digital

La digitalització correspon als llibres dels padrons municipals des de principis del segle XIX fins a finals del segle XX

Arxiu

Dimarts 30 de novembre, es va fer entrega a l'alcalde de Montmeló, Pere Rodríguez, de la segona digitalització de documents procedents de l'Arxiu Municipal gràcies al programa de manteniment de la xarxa d'arxius municipals de l'Oficina de Patrimoni Cultural de la Diputació de Barcelona, a la qual està adherida l'Arxiu Municipal.

En aquesta ocasió, el gruix de la digitalització correspon als llibres dels padrons municipals des de principis del segle XIX fins a finals del segle XX, juntament amb altra documentació antiga com ara actes de

delimitació i fitació de terme o cadastre.

Aquesta acció ha permès obtenir una còpia dels documents i facilitarà la recerca i la consulta dels mateixos sense haver de recórrer als originals. A continuació, es farà el tractament necessari perquè aquests documents siguin accessibles des de la pàgina d'Arxius Municipals Digitals (AMD) a la web de la Diputació de Barcelona tal com estan, actualment, visibles els llibres d'actes del Ple de l'Ajuntament.

Amb aquestes actuacions, els arxius municipals dels ajuntaments esdevenen més accessibles i transparents per a la ciutadania.

L'Arxiu Municipal de Mont-



meló ofereix els serveis de consulta de fons, reprografia, assessorament a arxius d'en-

titats i associacions i suport a la investigació. Per accedir cal concertar cita a través del

telèfon 93 572 00 00 ext.194 o per correu electrònic a arxiu@montmelo.cat. ■

Estética Aroa
 Tratamientos faciales / corporales
 Manicuras · Pedicuras · Depilaciones cera / Láser
 Reservar cita preva al 684 321 332
 / Primer de Maig, 3 · local 1

M29 arquitectura
 INSTAL·LACIONS, CERTIFICATS ENERGÈTICS, ITES, ENGINYERIA, ASSESSORAMENTS, REFORMA, AIRECÀMETS, PERITATGES, CERAUTZACIONS, CÈDULES, INFORMES, ARQUITECTURA, DISENY, MANTENIMENT, RETAIL, FACILITY, INTERIORISME, RENDERS, TAXACIONS, PROPERTY, OBRA NOVA, URBANISME, ACTIVITATS, PAISATGISME, PATRIMONI, REHABILITACIÓ, ENDERRÒCS
 Av. Pompeu Fabra núm. 6 BXS B
 Montmeló 08160 (Barcelona)
 C/ Àvila, 48.2ª C - 08005 Barcelona
 93 572 13 93 · 660 749 702
 www.m29.es · www.iteedificis.com
 info@m29.es
 Jose Antonio Molina Saiz Arquitecte col·legiat 37.618/3 | Victor I. Gómez Martínez Arquitecte tècnic col·legiat 10.354

WILDCO mascotas
-20% DESCOMPT
 FES-TE LA TARGETA CLIENT I TINDRÁS EN LA PRÒXIMA COMPRA T'ESPEREM!
 931 876 946 644 019 006
 AV. ONZE DE SETEMBRE 40, MONTORNES (a 150mts. de la farmacia Moreno, direcció Vilanova)

cooperació i salut

COOPERACIÓ | SECTORIAL

Montmeló destina 30.000 € a projectes de cooperació i a l'illa de la Palma

L'Ajuntament farà una aportació econòmica a les ONG i fundacions que van participar a la jornada "Montmeló es mou per la cooperació!" que es va celebrar a la Plaça de la Quintana el passat 21 de novembre. A més, també farà una aportació econòmica al Cabildo de la Palma, en solidaritat amb la catàstrofe que han patit els habitants de l'illa arrel de l'erupció d'un volcà.

Cooperació

El 21 de novembre tot Montmeló es va llençar al carrer a fer esport per la solidaritat i la inclusió, participant dels tallers i activitats esportives que es van fer a la Plaça de la Quintana durant tot el matí. Una de les activitats que va tenir més èxit va ser l'espai de sensibilització de l'esport adaptat on els nens i nenes podien provar cadenes de rodes esportives i descobrir aquesta disciplina esportiva.

Entre totes les activitats, es va fer una entrevista a l'esportista paralímpica de Montmeló Judith Nuñez, que aquest estiu ha pogut participar als Jocs Olímpics de Tòquio, i tot seguit una taula rodona moderada per Vallès Visió, on hi van participar 4 ONG i fundacions, acompanyades del Fons Català de

Cooperació al Desenvolupament, que van explicar els seus projectes de cooperació i esport, i com d'important és per la inclusió.

L'A.E. Ramassà ens va poder parlar del seu projecte de cooperació a Yaoundé, Camerun, on estan desenvolupant i realitzant millores d'una escola de futbol i un centre de formació del barri d'Etetack, treballant en la inclusió social dels més vulnerables. La Fundació FCB, que esta desenvolupant un projecte d'ocupabilitat per a joves migrants sense referents adults. La Fundació Esport Solidari Internacional, que des de fa anys va col·laborar en la construcció d'una escola a la ciutat de Deli, al Txad. I finalment la Onat Foundation, que amb el programa AIXECA'T pretén apropar a les persones amb discapacitat



citats tots els beneficis relacionats amb la pràctica esportiva a l'hora que es fomenta la seva integració i la seva autonomia.

L'Ajuntament vol ajudar a que aquests projectes es puguin seguir desenvolupant, i per aquest motiu destinarà 6.0000 € als diferents projectes. Aquesta aportació servirà per seguir millorant i

ampliant les instal·lacions a Yaoundé i Deli, així com per seguir desenvolupant els programes d'inclusió de joves migrants i de persones amb discapacitat. A principis de l'any vinent es farà un acte a la concòrdia amb les 4 organitzacions per conèixer millor i veure com evolucionen els seus projectes.

A més de tot això, l'Ajuntament

també ha volgut tenir un gest amb l'Illa de la Palma, que aquest any ha patit un catàstrofe natural que ha devastat una part de l'illa. Per aquest motiu, es farà una aportació econòmica al Cabildo de la Palma d'uns altres 6.000 euros, destinats a totes aquelles persones afectades per l'erupció del volcà. ■

SALUT | LEGIONEL·LA

Informació sobre el brot de legionel·losi declarat a Montmeló i Montornès del Vallès

Salut

Un cop detectat el brot de legionel·losi el passat mes de novembre al nostre municipi i a Montornès, s'han comunicat un total de 37 casos d'infectats, dels quals 23 han requerit ingrés hospitalari.

Pel que fa a la recollida de

mostres i analítiques, el dia 17 de novembre es va fer recollida de mostres a les instal·lacions d'aspersió del municipi (dipòsit i aspersor del camp de futbol i dipòsit i aspersor de l'escombradora). El passat 30 de novembre l'Ajuntament de Montmeló va rebre els resultats de les analítiques amb resul-

tats favorables, és a dir, sense detecció de legionel·la a les mostres.

Arran de la implantació de les mesures ambientals indicades pel Servei de Vigilància Epidemiològica del Vallès Occidental i Vallès Oriental no s'han detectat casos nous d'infectats per part de la nostra Àrea Bàsica de Salut. ■



L'Agrobotiga del Vallès
la perpetuenca scccl

Productes del camp i per al camp

Productes del Camp, Planté, Pinsos, Jardineria ecològica, Vins, Olis, Llegums...

PRODUCTES ECOLÒGICS I DE PROXIMITAT

www.laperpetuenca.cat

Ctra. Sabadell a Mollet, km4 - Apartat 175
Tel. 93 560 00 60 - Fax: 93 544 82 45
08130 Santa Perpetua de Mogoda
info@perpetuenca.cat

Horari:
De dilluns a divendres de 8 a 20h.
dissabtes de 8 a 15h



promoció econòmica

OCUPACIÓ | FORMACIÓ

Més recursos, més formació i menys atur

Promoció econòmica

Des del Departament de Promoció Econòmica es tanca l'any amb un balanç molt positiu en termes d'ocupació i de formació realitzada. Segons les darreres dades de l'Observatori del Vallès Oriental (<https://www.vallesoriental.cat/ambits-i-actuacions/observatori/>) la darrera xifra d'atur al municipi és del 9,6%, i pel que fa a accions formatives, han estat gairebé 250 persones les que s'han beneficiat de formació vinculada a la recerca o a la millora de feina.

Gràcies a l'increment de

recursos humans al Departament arran de la Covid, s'ha pogut donar un millor servei i orientació individualitzada, i s'han pogut plantejar també formacions inèdites fins enguany, amb tallers específics per a joves i per a més grans de 45 anys, sessions de preparació per a l'entrevista de feina, l'ús de telèfon mòbil i de diverses xarxes socials especialitzades en ocupació, entre altres. Complementàriament, però no menys important, les persones amb menys eines TIC tenen un servei estable de recolzament individualitzat i setmanalment hi ha també actiu l'Espai de Recerca de Feina.

Quant a temàtiques específiques, s'han pogut fer tres edicions de formació en neteja professional (amb opció de pràctiques en empreses), formació per treure's el carnet de monitor de lleure, manipulació d'aliments (beneficiant també comerciants i paradistes del mercat setmanal) i conducció de carretons elevadors.

S'estan fent també gestions per tal de plantejar també de cara al 2022 projectes de formació a mida per a empreses, així com l'ampliació del ventall de formació subvencionada adreçada tant a autònoms i empreses, com a persones usuàries del Servei Local d'Ocupació. ■



OCUPACIÓ | ATUR

L'atur femení baixa, al novembre, quatre vegades més que el masculí

Redacció

A més de baixar fins a xifres no vistes des del mes de juliol de 2019, l'atur a Montmeló ha registrat, el passat mes de novembre, una davallada històrica en l'atur femení. Aquesta reducció ha estat de l' 1,36% en els homes i quatre vegades més, un 5,40%, en les dones. Tot i així encara hi ha 118 dones més que homes a l'atur, concretament 263 contra 145, i una taxa gairebé del doble (12,95% contra 6,65%).

La taxa d'atur actual a Montmeló és del 9,69%, amb una rebaixa notable respecte la taxa de 2020, amb un 12,38%, i gairebé un punt menys que a la comarca, on la taxa és del 10,52%. De les 408 persones aturades a Montmeló, un total de 309 tenen més de 40 anys, essent la franja de 55 a 59 anys la més perjudicada, amb 83 persones sense feina.

Pel que fa a la durada com a demandants d'ocupació cal destacar que 229 persones, un 56,1%, porten a l'atur més de dotze mesos.

Per nivell formatiu, les persones amb estudis tècnics professionals superiors i els universitaris de primer, segon i tercer cicle només són 55, un 13% del total.

El sector serveis és el que continua dominant la xifra d'atur amb un total de 296 persones, un 72,5% del total. Per nacionalitat, les persones no nascudes a Espanya aturades a Montmeló són 49, un 12% de les 408 actualment a l'atur. La reducció interanual de l'atur a Montmeló ha estat del 23,31%, amb 124 persones que han trobat feina. ■

òptica catafal
Mireia Catafal i Carolà Òptic-Optometrista Núm. Col·legiat: 4031

US DESITGEM BONES FESTES!

HORARI
de dilluns a divendres
de 9:30 a 13h i de 17 a 20h
dissabtes tanca

93 572 00 81
Av. Pompeu Fabra, 2-4
08160 Montmeló

Tallers Serrat Font, S.L.

Reparació de l'Automòbil
Mecànica - Planxa - Pintura

C/ 1er de Maig, 2 - Tel. 93 572 06 85 - Mòbil 635 636 121
08160 MONTMELÓ - t.serratfont@sf-inter.net

AAA
PABLO ARIAS
clínica dental

Pablo Arias Arias de Saavedra
ODONTÓLOGO

Riu Mogent, 17 - 08170 MONTORNÈS DEL VALLÈS
Tel. 93 568 44 07 - Fax 93 568 44 07

SERRANO
ADVOCATS

Blas Infante, 11
08170 Montornès del Vallès (Barcelona)
Tel. 93 572 31 88 - 93 568 49 08 - Fax 93 568 11 33
www.serranoadvocats.com

Emociona't és Nadal!



NADAL | EMOCIONA'T

Es presenta la campanya Emociona't d'enguany

Una campanya de Nadal centrada en el suport al comerç local i en la il·lusió dels més petits

Redacció

Dijous 9 de desembre, l'alcalde, Pere Rodríguez, acompanyat del primer tinent d'alcalde i regidor de comerç, Albert Monserrat, i de la regidora de cultura, Ariadna Ojeda, van presentar la campanya de Nadal Emociona't.

Aquesta campanya iniciada l'any passat va néixer amb un doble vessant: potenciar el comerç local i fer arribar la màgia de Nadal a totes les llars de Montmeló.

Després de l'èxit del Nadal passat, especial per la pandèmia, i a les portes d'un nou

Nadal que es presenta incert, l'ajuntament rellança de nou aquesta campanya.

El tret de sortida de la campanya va ser l'encesa de la il·luminació nadalenca divendres dia 3 coincidint amb la inauguració de la botigueta Emociona't, des d'on es va fer la presentació.

La botigueta Emociona't estarà oberta fins al dia 5 de gener en horari comercial habitual de matí i de tarda, excepte els diumenges, que sols obre al matí. A la Botigueta es podran comprar també diversos articles Emociona't, bosses, diverses pe-

ces de roba, imants, davantals... Tots els diners que es recaptin en aquest concepte es destinaran a finalitats solidàries, pensant també en totes aquelles persones amb menys recursos.

Els dos eixos centrals de la campanya, el comerç i la màgia, tenen els seus màxims representats en els vals de premi que es reben en comprar als comerços locals i en les activitats pensades pels infants i pels joves del municipi: Tió, Emociona't Game, Nadal Jove, Cap d'Any i la Casa dels Reis, en són un clar exemple. ■

NADAL | ACTIVITATS

Montmeló obre les activitats de Nadal amb Cris Juanico i la Coral Infantil de l'Escola de Música

El passat dissabte 11 a les 18 hores va tenir lloc a la Sala Polivalent de la Torreta el concert "Un món de Nadales" a càrrec de Cris Juanico, amb la col·laboració de l'Escola Municipal de Música de Montmeló.

Redacció

El músic de Menorca va fer un viatge per tot un seguit de nadales populars d'arreu del món, arranjades i versionades en català i acompanyat d'un excel·lent trio de jazz. Un repertori popular i multicultural en el qual l'Escola Municipal hi va col·laborar amb la participació de 48 infants de 6 a 12 anys que van interpretar quatre temes.

El concert estava previst per a realitzar-se l'any passat, però amb la limitació per les mesures de control de la pandèmia es va decidir posposar-ho a aquest any i així poder comptar amb la participació dels infants de la coral infantil de Montmeló.

Aquest ha estat el tret de sortida de les activitats de Nadal a Montmeló enguany. Dimecres 15, alumnat de l'Institut va oferir un concert a la sala del Casal de la Gent Gran. Aquesta bonica iniciativa que fa uns anys van tenir des de

l'INS, s'ha convertit en un recital musical de qualitat i sobretot amb molt d'amor entre el jovent i la gent gran de Montmeló. També des de l'Institut s'ha muntat un any més la paradeta solidària per tal de recaptar diners per a la campanya 'Cap infant sense regal'.

A la Torreta, durant tot el cap de setmana s'ha portat a terme dos tallers d'art floral de Nadal consistents en la realització d'una corona de flors. I el dilluns es va realitzar el taller d'enquadernació japonesa.

El públic infantil ha començat el Nadal el divendres 17 amb l'hora del conte a carrer de Santi Rovira amb l'espectacle 'Nadalim, Nadalam'. I durant el matí i la tarda del dissabte 18 han gaudit d'allò més amb el súper Tió Gegant instal·lat a la plaça de la vila. Mai un Tió tan gran havia arribat a Montmeló i mai havia cagat tants regals com enguany. La canalla a més han pogut pintar el seu propi Tió mentre esperaven fer-lo ca-

gar. Al mateix temps, el carrer Major i l'avinguda de Pompeu Fabra, s'omplia de parades de comerç local amb tota mena d'articles nadalencs.

L'Escola de Música ha tornat a estar present durant el cap de setmana. Dissabte al matí amb el concert de Nadal de l'alumnat de sensibilització on han comptat amb la col·laboració del Trencadís. A la tarda, en el concert del Cor de Gòspel de l'escola, que una vegada més ha ofert un emocionant repertori de temes gòspel de Nadal. Aquests no han estat els únics concerts del cap de setmana: dissabte a la tarda, a l'església de San-

ta Maria, la Coral de l'Agrupació ha ofert un concert ple de nadales i de qualitat. Diumenge ha estat el torn de la coral del Casal de la Gent gran. I a més d'aquests dos concerts, l'escola de dansa i cant For Dance Center ha realitzat a la Sala Polivalent dos passis de la seva Gala Solidària de Nadal. Un espectacle molt variat que ha omplert la sala dues vegades. A més els diners recaptats aniran destinats a les persones afectades pel volcà de La Palma.

Altres activitats que la ciutadania de Montmeló ha gaudit aquest cap de setmana han estat: la Papanoelada Motera,

un recorregut en moto vestits de Papa Noel, pels carrers del poble; i una exhibició nadalenca de rítmica, amb els diferents equips de la Montmelo Associació de Rítmica, en el pavelló municipal.

Les activitats nadalencs continuaran durant tota la setmana del 20 de desembre, fins a la primera setmana de gener de 2022. Destacar l'Emociona't Games pels infants, les activitats de tarda de Nadal Jove, les diferents celebracions i activitats al voltant d'Any Nou i la màgia dels Reis d'Orient a partir del dia 2 de gener que culminarà el dia 5 amb la Cavalcada Reial. ■





Encesa de l'arbre de Nadal



Concert de l'INS al Casal de la Gent Gran



Nadalim, Nadalam, amb Santi Rovira



Veig el Nadal ! amb l'EMM i el Trencadís



Taller d'art floral a la Torreta



Emociona't amb el Tió



Fira de Nadal



La Harpo's Band amb Pentina el Gat



Papanoelada Motera



Concert de la Coral de l'Agrupada



Concert de Gòspel

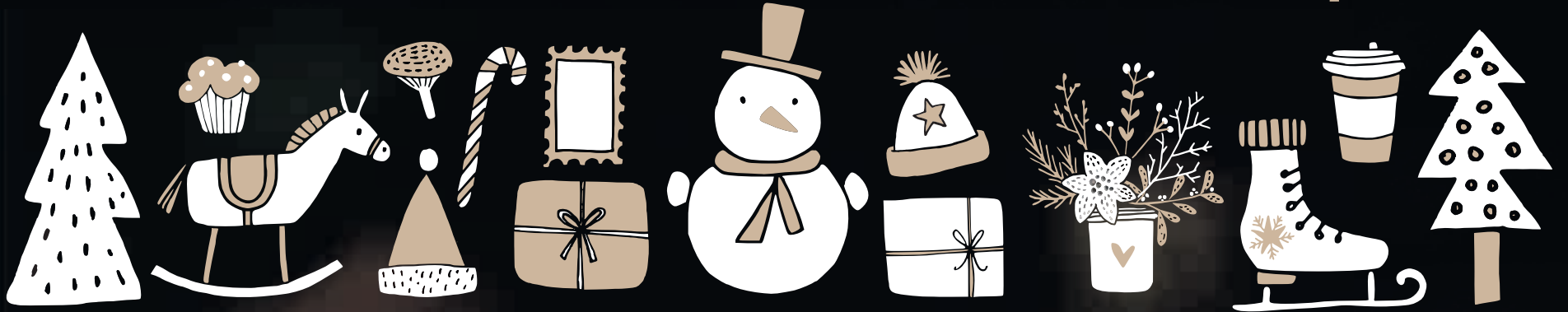


Concert del Casal de la Gent Gran



EMOCIONA'T GAME

Del 27 al 30
Desembre 2021
Pavelló Municipal



DILLUNS 27 DESEMBRE

Aquest dia comptarem amb les següents activitats:

Tir amb arc, circuit de karts, pista americana, espai psicomotriu, minigolf i espai esportiu.

També hi haurà servei de bar i guarda-roba gestionat per l'alumnat de 4t d'ESO de l'Institut de Montmeló,

DIMECRES 29 DESEMBRE

Aquest dia comptarem amb les següents activitats:

Poblat de cabanes, manualitats, circuit de karts, pista americana, espai psicomotriu, minigolf i espai esportiu.

També hi haurà servei de bar i guarda-roba gestionat per l'alumnat de 4t d'ESO de l'Institut de Montmeló,

DIMARTS 28 DESEMBRE

Aquest dia comptarem amb les següents activitats:

Kapla, manualitats, circuit de karts, pista americana, espai psicomotriu, minigolf i espai esportiu.

També hi haurà servei de bar i guarda-roba gestionat per l'alumnat de 4t d'ESO de l'Institut de Montmeló,

DIJOUS 30 DESEMBRE

Aquest dia comptarem amb les següents activitats:

Poblat de cabanes, manualitats, circuit de karts, pista americana, espai psicomotriu, minigolf i espai esportiu.

També hi haurà servei de bar i guarda-roba gestionat per l'alumnat de 4t d'ESO de l'Institut de Montmeló,



Entrada gratuïta
Aforament limitat
Espai amb mesures Covid



AJUNTAMENT DE
MONTMELÓ



Col·labora:



Corbion



NADAL JOVE

Del 27 al 30
Desembre 2021



TORNEIG DE PRO EVOLUTION SOCCER

Dilluns 27 Des. | 17.00 h | Sala Polivalent

Vine a jugar a aquest famós joc de videoconsola i demostra que ets el/la millor montmeloní/na jugant a futbol assegut/da a una cadira.

- Activitat per a majors de 8 anys.
- Entrada gratuïta | Aforament limitat | Mesures Covid
- Inscripció prèvia a l'Estació Jove
- Org. Penya Blaugrana Montmeló 40 anys | Col. Corbion



MONTMELÓ ZOMBIE

Dimarts 28 Des. | 18.30 h | Estació Jove

Durant tota una nit, hauràs de superar una sèrie de proves i hauràs d'ajudar (o no) als personatges, i tot això, evitant que se't mengin el cervell. Ens reunirem a La Llosa, davant de l'Estació Jove, a les 18.30 h. L'activitat finalitzarà a les 23.00 h i a les 20.45 h es farà un descans.

- Entrada gratuïta | Aforament limitat | Mesures Covid
- Org. CIJ Esplaia't



I TORNEIG MÓBALLOON

Dimecres 29 Des. | 18.00 h | Pavelló

Infles un globus, el llances a l'aire, i cal donar-li manotades, impedit que toqui el terra. El que sembla així de fàcil pot ser tota una competició. Apunta't a la Montmeló ballon cup i aconsegueix ser el primer montmeloní o montmelonina en proclamar-se campió.

- Entrada gratuïta | Aforament limitat | Mesures Covid



REVELLA DE CAP D'ANY

Dijous 30 Des. | 19.30 h | Plaça de la Vila

Si tens més de 12 anys, vine a celebrar el teu cap d'any amb els teu grup a la plaça de la Vila. A les 21.00 h celebrarem les 9 campanades i gaudirem de bona música. Inscripcions a l'Estació Jove fins el 28 de desembre. La inscripció serveix per rebre la bossa amb el nostre 'raïm'.

- Entrada gratuïta | Aforament limitat | Mesures Covid
- Org. Estació Jove



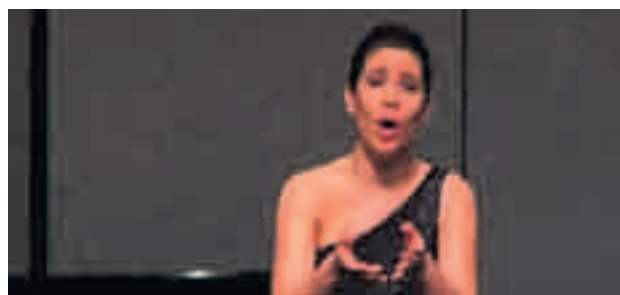
FESTA DE CAP D'ANY

Dissabte 1 Gen. | 01.30 h | Pavelló Municipal

La festa estarà dirigida pels nostres amics de **elwatekegroup** que ens faran gaudir d'una nit màgica amb la millor música del moment i de tots els temps. Dins del recinte, com sempre tindreu venda de begudes amb preus populars.

- Obligatori presentar el DNI certificat Covid (certificat de vacunació completa, certificat de PCR de 72 h anteriors o certificat de recuperació de la Covid)
- Aforament limitat | Mesures Covid | Org. CIJ Esplaia't i Colla de Gegants

EMOCIONA'T amb la Polivalent !



Música / Diumenge 2 de gener / 18.00 h

CONCERT D'ANY NOU / Marga Cloquell / Andrea Álvarez

Entrada gratuïta / Reserva anticipada a entrapolis.com

Concert de sarsuela i òpera. Marga Cloquell començà formant part de la Jove Companyia d'òpera del Conservatori del Liceu amb el paper Fanny de La cambiale di matrimonio i Mimi de La Bohème en el Barcelona Opera Studio. Destaca el debut com Lucia de Lucia di Lammermoor a l'Òpera de Sabadell amb la Orquestra Simfònica del Vallès, amb gran èxit de públic i de crítica.



Teatre / Dissabte 22 de gener / 19.00 h

ELS BRUGAROL / Ramon Madaula / Produccions Bitò

PER NADAL
REGALA
POLIVALENT

A cals Brugarol -família de l'alta burgesia catalana- la filla, l'Anna, activista social i feminista, decideix canviar-se el primer cognom pel de la mare. Ramon Madaula escriu i protagonitza una comèdia familiar amb grans dosis d'humor àcid i intel·ligent que enfronta cara a cara les contradiccions dels seus protagonistes. Dues generacions i dues maneres d'entendre el món en una societat on tots voldríem creure'ns un model de coherència absoluta. **Premi Recull 2020**



Humor / Diumenge 6 de febrer / 17.30 h

VAQUERO / J.J. Vaquero

José Juan Vaquero, més conegut com a J.J. Vaquero és un dels monologuistes amb més èxit del nostre país i el màxim representant de l'humor canalla. Oriünd de Valladolid, ha sabut fer-se un lloc en el món de la comèdia després que uns amics l'apuntessin a un concurs de monòlegs i deixés la seva feina de cambrer per a perseguir el seu somni. El característic estil desenfadat fa que el J.J. Vaquero pugui convertir qualsevol situació quotidiana en pura comèdia.



Teatre / dissabte 19 de febrer / 19.00 h

WINNIPEG, EL BARCO DE NERUDA / Cia. La Jarra Azul

PER NADAL
REGALA
POLIVALENT

Cant a l'esperança i crida contra l'oblit, aquesta obra recorda el moment en què el poeta Pablo Neruda i el ministre d'Exteriors del govern Xilè, Abraham Ortega, van obrir les portes del país a més de 2.000 republicans espanyols exiliats. Aquest muntatge teatral pretén ser un cant a la llibertat i a l'esperança, donant veu, des d'una mirada actual, a la història de tots aquests exiliats i exiliades que es fan dir "Els fills de Neruda".



Música / Diumenge 13 de març / 19.00 h

PERIFÈRIA / Clara Peya

PER NADAL
REGALA
POLIVALENT

L'univers de l'artista s'inspira aquest cop en els espais de pas, en els marges, en allò que no han volgut que mirem. Clara Peya ens proposa posar la mirada en aquests "no-llocs", espais buits, buidats. El baix elèctric, la bateria i l'electrònica completen cada cançó de forma crua i preciosista, recreant aquests espais de trànsit on cada petit detall és tan intens com imprescindible. La pianista i compositora Clara Peya presenta el seu onzè àlbum Perifèria. **Premi Nacional de Cultura 2019**



Música / Dissabte 2 d'abril / 19.00 h

¿OS ACORDÁIS? / Albert Pla

PER NADAL
REGALA
POLIVALENT

¿Os acordáis? És el títol d'una de les últimes cançons que va compondre durant la pandèmia. Albert Pla reflexiona amb ironia sobre l'impacte que ha tingut la crisi del coronavirus. En aquesta ocasió a l'escenari sol, en estat pur, amb aquesta força que té per a teatralitzar les seves cançons i aconseguir un espectacle d'una poètica inusual, devastadora i electrificant. Cançons que contenen històries tràgiques i delirants, quotidianes i sorprenents, delicades i brutals, crues i surrealistes en les quals el botxí és també víctima, la calma es transforma en tempesta, la comèdia conviu amb la tragèdia i la serenitat desemboca en el desenfrenament.



Música / Dissabte 23 d'abril / 19.00 h

NUEVA YORK EN UN POETA / Alberto San Juan i la Banda

PER NADAL
REGALA
POLIVALENT

Lorca va viure a Nova York des de juny de 1929 a febrer de 1930. Llavors va viatjar a Cuba, on va passar tres mesos, i, finalment, torna a Espanya amb els poemes del llibre 'Poeta en Nova York' a la maleta. L'espectacle és aquella trobada de Lorca amb el públic a la 'Residencia de Señoritas' on per primera vegada es van escoltar aquests poemes.

PER NADAL
REGALA
POLIVALENT

3 ESPECTACLES X 30 €

COMPRA EL VAL DE REGAL DE LA POLIVALENT A LA BOTIGA EMOCIONA'T

Tria 3 espectacles entre qualsevol dels 5 espectacles de l'oferta i fes un val de regal ple de cultura i espectacle. A la Botiga Emociona't et faran el val.

- Preu de l'oferta: 30 € x tres espectacles / Estalvia't el 20% del preu general (36 €)
- Oferta Vàlida fins al 5 de gener de 2022

PER NADAL REGALA CULTURA DE PROXIMITAT ! PER NADALREGALA SALA POLIVALENT!