

### 361 personas participan en una nueva edición de la Ruta de *Les Fonts*



### 25N una fecha para reivindicar y recordar

El Día Internacional para la eliminación de la violencia contra las mujeres se celebrará en Montmeló con dos actividades. La entidad ADMI organiza el monólogo *No sólo duelen los golpes*, a cargo de Pamela Palenciano. Y el Ayuntamiento propone una charla sobre los límites en las relaciones familiares, a cargo de Maite Auferil y Montserrat Casadesús, profesionales del *Punt Dona* de Montmeló.



### Resultados de las Elecciones Generales del 10N en Montmeló

PSC	1.496 votos	29,00%
ECP	1013 votos	16,64%
ERC	821 votos	15,92%
PP	399 votos	7,74%
VOX	351 votos	6,80%
CS	333 votos	6,46%
JXCAT	310 votos	6,01%
CUP	229 votos	4,44%
OTROS	164 votos	3,14%



### INAUGURAMOS FARMACIA ORTOPEDIA

No se desplace de Montmeló para encontrar lo que necesita

Aproveche nuestros 30 años de experiencia



Preparación de medicación personalizada  
Asesoramiento en nutrición  
Homeopatía y Flores de Bach  
Test de colesterol y glucosa  
Fórmulas magistrales  
Presión arterial y riesgo de arritmias  
Cosmética natural  
Deshabitación al tabaquismo  
Calzado y plantillas a medida  
Medias y calcetines de compresión  
Sillas de ruedas, andadores y scooters  
Material de ayuda para deportistas  
Alquiler de material ortopédico  
Gruas, camas y colchones antiescaras



Whatsapp pedidos  
693 23 57 32



ORTOPEDIA DE LA SEGURIDAD SOCIAL

Cupón descuento aplicable a los productos de parafarmacia del estoc



Margarita C. Desvilar  
Pg. de les Corts Catalanes 10 • 93 130 55 42

# Tu propiedad siempre en las mejores manos



Si quieres vender tu casa, necesitas un profesional en quien confiar ¡Ven a vernos!

Tenemos clientes interesados en comprar en esta zona



Ref. EV11153

### Planta baja en Venta · Montmeló · Centro

59 m<sup>2</sup> · 3 Habitaciones · 1 Baños · Parking No

**IDEAL INVERSORES.** Zona del centro cerca de comercios, estación de tren y bus, CAP y pabellón municipal. Es un piso en planta baja, construido en el año 1968, que tiene 59 m<sup>2</sup> de los cuales 57 m<sup>2</sup> son útiles y dispone de 3 habitaciones y 1 baños. Actualmente ocupado por inquilino con una renta mensual de 325€, con contrato vigente hasta finales 2.020.

Certificación Energética E

**115.000€**



Ref. EV11130

### Casa en Venta · Montmeló · Can Tabola

132 m<sup>2</sup> · 2 Habitaciones · 1 Baños · Parking No

Casa adosada de 75m<sup>2</sup> toda en planta en una gran parcela donde hay una caseta de obra que podrás utilizar de trastero-lavadero. La casa dispone de 2 habitaciones, cocina, baño y amplio comedor.

Certificación Energética G

**189.000€**



Ref. EV11176

### Planta baja en Venta · Montmeló · IES Mont.

128 m<sup>2</sup> · 2 Habitaciones · 2 Baños · Parking Si (1)

Planta baja de obra nueva **A ESTRENAR** con acceso independiente y garaje propio. Aire acondicionado bomba de calor, suelo de gres, 2 habitaciones dormitorio (1 suite con vestidor y baño con plato de ducha) 2 baños con plato de ducha (1 en suite), despacho trastero, lavadero, comedor con cocina abierta de estilo moderno y acogedor con salida a pequeño patio-balcón.

Certificación Energética Exenta

**225.000€**



Ref. EV11131

### Casa en Venta · Montmeló · Can Tabola

103 m<sup>2</sup> · 4 Habitaciones · 2 Baños · Parking Si (1)

Casa adosada Obra nueva - Proyecto de casa distribuida en dos plantas con acabados de primera calidad, distribuida en dos plantas, con patio-terraza trasero, garaje privado, 4 habitaciones, 1 baño, 1 aseo de cortesía y lavadero. Disfrute de una casa nueva con todo tipo detalle. **(ADJUNTAMOS PROYECTO)**

Certificación Energética Exenta

**272.584€**



Ref. EV10934

### Casa en Venta · Montmeló · Residencial

383 m<sup>2</sup> · 7 Habitaciones · 2 Baños · Parking No

383m<sup>2</sup>, estilo árabe 4 vientos, parcela 552m<sup>2</sup>. PB: 107m<sup>2</sup>, gran comedor-salón chimenea sal. terraza 28m<sup>2</sup>, cocina office reform. vitro, comunica con hab.-despacho jardín perimetral 427m<sup>2</sup> con pozo. Aseo cortesía y 1 habitación. Planta 1:107m<sup>2</sup>, 5 habs. (2 dob., 2 ind. y 1 suite bañera), 1 baño 4 piezas plato ducha hidro. Bodega en sótano. Video portero, A/A comedor-salón y hab. principal, calef. Gas Natural, s. mármol y terrazo mosaico, ventanas y puertas pino. Rejas todas ventanas y puertas exteriores.

Certificación Energética G

**360.000€**



Ref. EV11105

### Casa en Venta · Montmeló · Residencial

156 m<sup>2</sup> · 3 Habitaciones · 2 Baños · Parking Si (1)

4 vientos en planta, garaje pie de calle. 140m<sup>2</sup> más garaje en parcela 575m<sup>2</sup>. Gran piscina 20m<sup>2</sup> agua salina, porche totalmente acondicionado con cocina, patio y zonas ajardinadas. 3 habs. (1 suite, 1 doble y 1 indiv.), cocina office 24m<sup>2</sup> hilo musical, salón-comedor 36m<sup>2</sup> chimenea por conductos, sal. patio-terraza, 1 baño hilo musical, 1 aseo cortesía, A/A bomba de calor toda la vivienda, lavadero y garaje dos vehículos más sala de máquinas.

Certificación Energética D

**520.000€**

Las superficies son indicativas según Sección Electrónica del Catastro. Gastos e impuestos inherentes a la compraventa no incluidos. Para calcular gastos e impuestos entra en: <http://bit.ly/gastoscompraventa>. El mobiliario y los enseres personales que figuran en las imágenes no son objeto de la presente oferta.

# León

immobiliàries

registre d'agents immobiliaris de Catalunya aicat 3612

Colaboramos y compartimos con más de 130 inmobiliarias

¡Ven a vernos!

**Delegació Mollet del Vallès**  
Passatge Sant Miquel, 12  
08100 Mollet del Vallès  
T. 93 579 33 33  
mollet@fincasleon.com

**Delegació Montornés del Vallès**  
Onze de Setembre, 29  
08170 Montornés del Vallès  
T. 93 568 35 45  
montornes@fincasleon.com

**Delegació Montmeló**  
Avinguda Pompeu Fabra, 3  
08160 Montmeló  
T. 93 572 30 73  
montmelo@fincasleon.com



Desde 1990 a su servicio

[www.fincasleon.com](http://www.fincasleon.com)

## EDITORIAL

## 25N. Día Internacional para la eliminación de la violencia contra las mujeres

Desde el Ayuntamiento, continuaremos trabajando por un Montmeló libre de machismo y de agresiones sexuales, donde todas las mujeres se sientan seguras.

Como bien sabéis, el próximo día 25 de noviembre es el Día internacional para la eliminación de la violencia contra las mujeres. Un año más, desde la Concejalía de Feminismo e Igualdad se continúa trabajando para hacer visible que la lucha contra la violencia machista es y debe seguir siendo una prioridad política y social, y de compromiso diario de los gobiernos y de la sociedad para erradicar todos juntos esta lacra.

Ya hace un tiempo que la violencia machista ocupa un lugar dentro de nuestro día a día, ya sea en las noticias, en las redes sociales, etc. Y esto no es



porque ahora sea nuevo, sino que es porque poco a poco, se le está dando la visibilidad que un tema tan relevante precisa. Estos hechos no son naturales, no son aceptados y hay que seguir trabajando para mantener el rechazo de la sociedad hacia estos hechos hasta que se eliminen del todo, porque mientras se produzca una agresión hacia una mujer, ésta se producirá contra todas las mujeres.

Desde el Ayuntamiento, continuaremos trabajando por un Montmeló libre de machismo y de agresiones sexuales, donde todas las mujeres se sientan seguras, habilitando y trabajando en la prevención y en la educación de la ciudadanía de Montmeló para apoyar durante el día a día a través del *Punt Dona* y las campañas transversales de sensibilización al propio municipio, en las escuelas, en el instituto o bien en las fiestas y actividades del pueblo mediante el *Punt Lila*.

Sólo si somos sensibles a la violencia y estamos unidos y trabajamos conjuntamente contra ésta, podremos conseguirlo. Siempre hay diferentes formas de participar, es por eso que me gustaría destacar la implicación, la participación y el interés de la ciudadanía en estos temas, pero sobre todo la de las mujeres jóvenes, desde las asociaciones, a título personal, etc. Todas sois imprescindibles para continuar generando el cambio que la sociedad necesita para poder seguir denunciando una sociedad patriarcal y lo que ésta conlleva.

No quisiera terminar sin invitar a todo el mundo, a las mujeres y también los hombres a participar en los actos de conmemoración de este día que tendrán lugar el día 21 de noviembre con un monólogo feminista y de empoderamiento de la mujer organizado por el ADMI (Asociación de Mujeres de Montmeló por la Igualdad) en la Sala Polivalente y el día 25 de noviembre a la lectura institucional del manifiesto y la charla a cargo de las profesionales del *Punt Dona* de Montmeló en la Sala de la Concordia, organizado desde el Ayuntamiento. ■

**Ariadna Ojeda**, regidora de Feminismo e Igualdad



AJUNTAMENT DE  
**MONTMELÓ**

**Edita:** Ajuntament de Montmeló

**Redacción y fotografía:** Oficina de prensa y comunicación

**Asesoramiento lingüístico:** Oficina de Català de Montmeló. CNL Vallès Oriental

**Maquetación:** DBcoop, sccl

**Publicidad:** GPL, sccl

**Impresión:** DBcoop, sccl  
DL: B-21.541-2013

Impreso en papel ecológico  
4.000 ejemplares.  
Distribución gratuita.

## TEMA DEL MES · ACTIVIDADES DEL 25N

### NO SOLO DUELEN LOS GOLPES

Jueves 21/11/2019  
19.30 h · Sala Polivalente

**Monólogo feminista y de empoderamiento de la mujer.** En este monólogo teatral, la comunicadora Pamela Palenciano propone,

desde una experiencia de pareja en la que vivió maltrato, abuso y sometimiento al poder y la violencia de la masculinidad patriarcal, una mirada al tipo de relaciones que mantenemos en el marco del patriarcado, construyéndolas y sufriendolas. Pamela utiliza un lenguaje directo y realista que conecta con la juventud, despierta conciencias y deshace estereotipos. A cargo de Pamela Palenciano.

Venta de entradas: en la taquilla de la sala polivalente 1h antes del inicio del espectáculo y en Entràpolis

Precio: 10 € aforo limitado

Organiza: ADMI



### MANIFIESTO PARA LA ELIMINACIÓN DE LA VIOLENCIA CONTRA LAS MUJERES

Lunes 25/11/2019  
19.30 h · Sala de la Concordia  
Lectura del Manifiesto institucional 2019

### LOS LÍMITES LOS PONGO YO. QUE ES Y QUE NO ES UNA RELACIÓN FAMILIAR SANA

Lunes 25/11/2019  
19:40 h · Sala de la Concordia

**Charla** a cargo de Maite Auferil Fuente (psicóloga) y Montserrat Casadesús Ortí (jurista), profesionales del *Punt Dona* Montmeló.

**Charla** sobre perspectivas psicológicas y jurídicas del maltrato en el ámbito doméstico y cómo detectar situaciones y comportamientos que implican violencia y, qué actuaciones podemos hacer cuando somos víctimas para abordarlas.



INSTALL·LACIONS **CERTIFICATS ENERGÈTICS** **ITES**  
**ENGINYERIA** ASSESSORAMENTS **REFORMA**  
AIXECAMENTS **PERITATGES** LEGALITZACIONS **CÈDULES**  
INFORMES **ARQUITECTURA** **DISSENY**  
MANTENIMENT REPLANTEIG  
TAXACIONS **RETAIL** FACILITY INTERIORISME **RENDERS**  
**ACTIVITATS** PROPERTY OBRA NOVA **URBANISME**  
ENDERROCS **PAISATGISME** PATRIMONI REHABILITACIÓ

Av. Pompeu Fabra núm. 6 BXS B  
Montmeló 08160 (Barcelona)  
C/ Àvila, 48 2º C · 08005 Barcelona

93 572 13 93 · 660 749 702  
www.m29.es · www.iteedificis.com  
info@m29.es

Jose Antonio Molina Saiz Arquitecte col.legiat 37.618/3 | Víctor I. Gómez Martínez Arquitecte tècni: col.legiat 10.354

**Cercles**    
Montornès · Vilanova

Psicologia infantil, adolescent i adult · Logopèdia  
Reforç psicopedagògic · Estudis

T. 93 568 31 40 / 615 92 36 58  
Pl. Autonomia, 6 Baix 2ª  
08170 Montornès del V.  
cerclesmont@gmail.com

T. 615 36 37 34  
c/ Jaume Ginestí, 19  
08410 Vilanova del V.  
vilanova@grup-cercles.com

www.grup-cercles.es

## FEMINISMO E IGUALDAD

## 25N. Una fecha para reivindicar y para recordar

Hay que seguir trabajando conjunta y coordinadamente con la implicación de todas las administraciones y agentes sociales para erradicar todas las violencias machistas y reparar las supervivientes.

Cada año, con motivo del 25 de noviembre, el Instituto Catalán de las Mujeres ha impulsado un manifiesto conjunto con motivo del Día internacional para la erradicación de las violencias machistas. Este manifiesto, suscrito por el gobierno de la Generalitat, las diputaciones, el Ayuntamiento de Barcelona, la FMC y la ACM, pone el foco en las violencias sexuales, las generaciones más jóvenes, la relevancia y coraje del movimiento feminista y la sororidad, entre otros.

El Ayuntamiento de Montmeló se adhiere al manifiesto que remarca que hay que seguir trabajando conjuntamente y coordinadamente con la implicación de todas las administraciones y agentes sociales para erradicar todas las violencias machistas y reparar las supervivientes; destaca la lucha constante e incansable de los movimientos feministas, y reconoce la fuerza, el coraje y la valentía de las mujeres que se encuentran en una situación de



violencia machista, las que la han superado o las que han sido asesinadas.

El 25 de noviembre fue declarado Día internacional contra la violencia de género en julio de 1981, en el contexto del primer Encuentro Feminista de Latinoamérica y del Caribe celebrado en Bogotá (Colombia). En este encuentro las mujeres denunciaron la violencia de género en el ámbito doméstico y la violación y el acoso sexual en el ámbito de los gobiernos, incluyendo la tortura y los abusos que sufrían muchas prisioneras políticas.

Se escogió este día para conmemorar el violento asesi-

nato de las hermanas Mirabal (Patria, Minerva y María Teresa), tres activistas políticas asesinadas el 25 de noviembre de 1960 mientras iban a Puerto Plata a visitar a sus maridos encarcelados, en manos de la policía secreta del dictador Rafael Trujillo en la República Dominicana. Dedé Mirabal, que vive en Bélgica, es la única hermana que ha sobrevivido. Sus cadáveres destrozados aparecieron en el fondo de un barranco. Para el movimiento popular y feminista de República Dominicana históricamente estas mujeres han simbolizado la lucha y la resistencia. En 1999, la ONU dio carácter oficial a esta fecha. ■

## ACCIÓN SOCIAL

## Convenio con la UPC para la revisión de la salud visual de las personas con pocos recursos económicos

El Ayuntamiento de Montmeló junto con la Universidad Politécnica de Barcelona (UPC) aprobaron, el pasado 5 de noviembre, el Convenio de colaboración para la revisión de la salud visual de las personas con pocos recursos económicos.

Con la firma de este convenio se pretende un doble objetivo: crear las condiciones idóneas que contribuyan a proporcionar la mejor formación en competencias clínicas a los alumnos de la Facultad de óptica y optometría de Terrassa, para su futura profesión y, al mismo tiempo, atender las demandas de personas en riesgo de exclusión social derivado de su capacidad económica o otras causas, que puedan beneficiarse de la revisión oftalmológica que permita el diagnóstico de patologías oculares y el tratamiento correspondiente.

El Centro Universitario de la Visión (CUV) de la UPC atenderá a los pacientes derivados por servicios sociales, que se encuentran en seguimiento y tienen una situación económica vulnerable.

A cada paciente se le dispensarán, gratuitamente, las prestaciones de un examen optométrico, y en su caso, una revisión oftalmológica que permita el diagnóstico de patologías oculares, así como gafas o lentes de contacto, siempre y cuando esto sea necesario (desde un punto de vista profesional y técnico) y sometido a la disponibilidad de estos medios.

El abono de las cantidades relativas a las actuaciones realizadas por parte del Centro Universitario de la Visión (CUV) es con la tramitación de una prestación de urgencia social al usuario derivado, gestionada por el área de Acción Social del Ayuntamiento de Montmeló. ■

## PERSONAS MAYORES

## 7º aniversario del proyecto *Dinar en companyia*

El miércoles 6 de noviembre el servicio de comedor para los ancianos *Dinar en Companyia* cumplió siete años y para celebrarlo, las personas usuarias del servicio comieron acompañados del alcalde y de la concejala del área de acción social.

El proyecto se dirige a personas mayores de 65 años que desean comer acompañadas y que pueden presentar indicadores de aislamiento social y algunos problemas de salud. Cuenta en la actualidad con una capacidad registral de 40 personas y da servicio

los 365 días del año.

*Dinar en Companyia* ofrece una comida equilibrada, saludable y adaptada a las necesidades que presentan los beneficiarios, potencia la relación con otras personas y la ampliación de la red relacional para prevenir situaciones de aislamiento social.

Una parte del coste del servicio está financiado por el Ayuntamiento y se ha establecido un copago por parte de los beneficiarios.

Las personas interesadas en asistir al servicio *Dinar en Companyia*, deben dirigirse al departamento de servicios sociales del Ayuntamiento de Montmeló. ■



## L'ACCIÓ SOCIAL DEL CUV

com ho fem?



al CUV col·laborem amb...



ajuntaments, entitats del 3er sector...



i empreses de lents oftàlmiques i muntures...



per donar solucions als problemes visuals de persones amb dificultats econòmiques



les entitats seleccionen els usuaris i els deriven al CUV...



les empreses ens donen el material que necessitem per treballar



els estudiants de la FOOT es formen atenent els pacients amb el seu professorat



... i els pacients maxen amb els seus problemes de visió solucionats!



MEDIO AMBIENTE

# Puesta en funcionamiento de los puntos de recarga rápida de vehículos eléctricos

A final de mes se pondrá en marcha los puntos de recarga rápida de vehículos eléctricos del Sector Norte y del Circuito de Cataluña.

Para utilizar estos puntos sólo hay que descargar-se una aplicación en el teléfono móvil (EVCharge) o escanear el código QR que hay en los equipos para poder instalarla.

La recarga de vehículos eléctricos será gratuita el primer año para todos los usuarios. A partir del segundo año será gratuita para los ciudadanos que paguen el impuesto de vehículos eléctricos en el municipio de Montmeló y que dispongan de una tarjeta RFID. Al resto de las personas usuarias se les cobrará una tarifa mediante la APP móvil EV Charge.

Para poder obtener la tarjeta RFID (Identificación por Radiofrecuencia) hay que di-



rigir una instancia general a la Oficina de Atención a la Ciudadanía.

Los puntos cuentan con un teléfono de apoyo accesible las 24 horas los 7 días a la se-

mana para asegurar el correcto funcionamiento y ofrecen un servicio de asesoramiento personalizado a los usuarios durante el proceso de carga. ■

# Se inician los estudios y análisis de la concentración de dióxido de nitrógeno (NO2) en Montmeló

El lunes 11 de noviembre, la Oficina Técnica de Evaluación y Gestión Ambiental de la Diputación de Barcelona inició los estudios y análisis de la concentración de dióxido de nitrógeno (NO2) en Montmeló. Se han instalado por el municipio captadores pasivos de NO2, distribuidos

por equipamientos, calles con varias características de tráfico y las entradas del municipio. Posteriormente se hará el análisis de los niveles de NO2 en el laboratorio.

El método de los "Captadores Pasivos" es un método económico y rápido. Se instalan con elementos urbanos,

tipo farolas, a una altura entre 2,5 y 3,5 metros. Así que por un bajo coste, podemos obtener unos resultados bastante precisos en poco tiempo. Montmeló es uno de los 40 municipios declarados zona de protección especial del ambiente atmosférico en NO2 y PM10. ■

# La Semana Europea de la Prevención de Residuos (EWWR) en Montmeló

Este pasado 16 de noviembre comenzó la Semana Europea de la prevención de residuos. Montmeló ha programado hasta el día 24, talleres y actividades en diferentes espacios.



La Semana Europea de la Prevención de Residuos nace de un proyecto de 3 años que recibe el apoyo del programa LIFE+ de la Comisión Europea. El objetivo es organizar durante una misma semana y en toda Europa, acciones de sensibilización sobre la prevención de residuos.

Desde el departamento de Calidad Ambiental y Gestión Energética del Ayuntamiento se han programado una serie de talleres y actividades que se realizarán en diferentes días y actos. Sábado 16 se realizaron dos talleres durante la fiesta del barrio de Santo Cristo. Ambas actividades tuvieron una muy buena acogida especialmente entre el público familiar.

Para este fin de semana, en la primera edición de la Feria de segunda mano, se realizará un taller para reutilizar y reparar ropa y crear nuevas piezas. Las actividades pro-

gramadas para la Semana Europea de Prevención de residuos, finalizarán el domingo, 24 donde se llevará a cabo una caminata saludable y limpia. Consistirá en caminar y limpiar de residuos la zona por donde se pase.

Todas estas acciones tienen como objetivos, dar a conocer estrategias de reducción de residuos, fomentar acciones sostenibles para reducir los residuos en toda Europa y cambiar el comportamiento cotidiano de los europeos respecto del consumo, la sobreproducción, etc.

Las acciones implementadas durante la EWWR se rigen por las "3 R": reducir los residuos, reutilizar los productos, reciclar el material. Las 3 R representan las opciones que deberían tenerse en cuenta en primer lugar, a la hora de idear una estrategia de gestión de residuos. Más información en la web [www.ewwr.eu](http://www.ewwr.eu). ■

**òptica catafal**  
Mireia Catafal i Carola Òptic-Optometrista Núm. Col·legiat: 4031

HORARI  
de dilluns a divendres  
de 9.30 a 13h i de 17 a 20h  
dissabtes tancat

93 572 00 81  
Av. Pompeu Fabra, 2-4 · 08160 Montmeló

**dbcoop**  
socl  
Solucions gràfiques

TARGETES DE VISITA

100 U.....	10.00 €
200 U.....	15.00 €
300 U.....	20.00 €
500 U.....	32.00 €

\* Tamany 5x8 cm impreses a una sola cara  
\* Targetes a doble cara +60%  
\* No incloem muntatge ni transport.  
Preus sense iva

c.Sant Lluís 11, bxs, Barcelona  
93 242 01 99 · db@dbcoop.cat  
[www.dbcoop.cat](http://www.dbcoop.cat)

**Tallers Serrat Font, S.L.**

Reparació de l'Automòbil  
Mecànica - Planxa - Pintura

C/ 1er de Maig, 2 - Tel. 93 572 06 85 - Mòbil 635 636 121  
08160 MONTMELÓ - [t.serratfont@sf-inter.net](mailto:t.serratfont@sf-inter.net)

PARTICIPACIÓN

# La ampliación del pabellón y la mejora de la accesibilidad, los proyectos más votados en los presupuestos participativos de 2019

Finaliza el período de votación de los Presupuestos Participativos 2019 con una participación del 10,21%

El día 8 de noviembre finalizó el período de votación de los presupuestos participativos 2019. Durante el mes de votación se han registrado 266 votos válidos (10,21%). De estos, 670 votos (88%) se han hecho en modalidad presencial a través de las paradas informativas y de las urnas distribuidas en diferentes equipamientos municipales y 96 votos (el 12%) a través de la plataforma virtual *Decidim*. Sólo se han registrado un total de 38 votos nulos, por carencia de datos en el boletín.

La participación ha sido de un 10,21%, sobre un total de 7.501 votantes autorizados según el padrón municipal en fecha 08/11/2019, teniendo en cuenta que se podía participar a partir de los 16 años de edad. Los proyectos que han ganado la votación han sido:

**Ampliación del pabellón Municipal con 359 votos y un coste de 100.000 €**

La ciudadanía de Montmeló se ha decidido abiertamente por la mejora de uno de los equipamientos con más uso, como es el caso del pabellón municipal, y al mismo tiempo más antiguo. La propuesta, que ahora pasará a manos del equipo técnico del Ayun-

tamiento para ser estudiada y diseñada, consiste en la creación de una nueva sala de actividades dirigidas de unos 80 m<sup>2</sup>.

**Mejora de la accesibilidad, con 260 votos y un coste de 30.000 €**

El proyecto de accesibilidad contempla la construcción de rampas de acceso a las gradas del campo de fútbol y al escenario semicircular de la plaza de la Quintana.

**Cámaras de videovigilancia con 258 votos y un coste de 20.000 € (50% del total)**

La seguridad y los actos incívicos también han tenido su apoyo en el tercer proyecto más votado que consiste a incorporar cámaras de vigilancia para controlar el tráfico y los equipamientos.

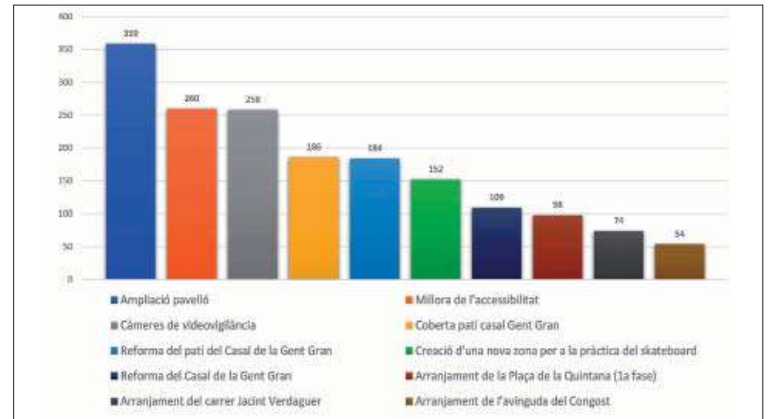
El total de dinero a invertir en los Presupuestos Participativos de 2019 es de 150.000 €, importe con el cual se asumirá el 100% de los dos primeros proyectos. El proyecto de las cámaras de videovigilancia se financiará al 50% entre los presupuestos participativos y el presupuesto de inversiones del Ayuntamiento.

Pese a lo que establece la normativa y dado que el pro-

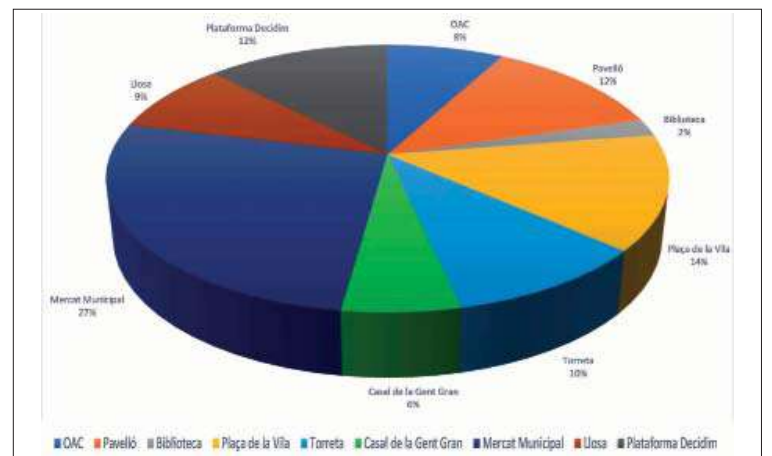
yecto "Cubierta del patio del Casal de la Gent Gran", cuyo importe completaría los 150.000 €, no se podrá ejecutar por la ampliación de la residencia geriátrica de Can Dotras, se decide hacer frente a la mitad del tercer proyecto más votado ya que los siguientes igualan o superan el importe de este proyecto.

Hay que destacar que el 50% de los votos, se ha recogido en las paradas informativas situadas en el mercado, en la plaza de la Vila y en la fiesta de la *Castanyada*. La participación más elevada de los equipamientos ha sido en el pabellón municipal, seguida de la Torreta, la Oficina de Atención a la Ciudadanía, el *Casal de la Gent Gran* y la Biblioteca.

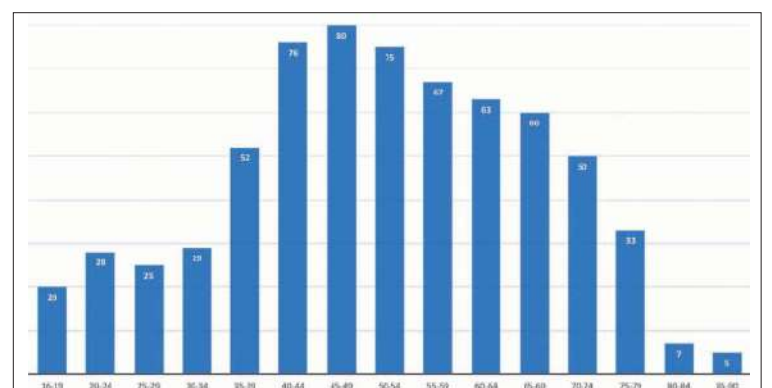
En relación con los votantes, los votos en formato presencial han permitido extraer los datos del género y la edad de los participantes. Así pues, el perfil de los 670 votantes a través del boletín, 401 votos (60%) han sido mujeres y 269 (40%) han sido hombres. Respecto a la edad de los participantes observamos que entre los 16 y los 34 años la participación ha sido muy baja, de los 35 a los 39 baja, y de los 40 a los 69 años han sido las edades que más han participado en el proceso. ■



Resultados de la votación por proyectos



Localización del porcentaje de participación



Grupos de edades de las personas votantes

**PEUGEOT SERVICE**

OFERTA ESPECIAL

# 2x1\*

EN NEUMÁTICOS

**SOLO UNA PAUSA  
Y SIGUE DISFRUTANDO AL VOLANTE**

[CITA Y PRESUPUESTO ONLINE EN OFERTAS.PEUGEOT.ES/POSTVENTA/2X1-NEUMATICOS](https://www.peugeot.es/postventa/2x1-neumaticos)

**PAGAN BAIX VALLÈS MOTORS**  
c/IMPRESA núm 5 (edifici Peugeot)  
93 562 23 03  
[www.paganbvm.com](http://www.paganbvm.com)

Oferta válida para clientes particulares propietarios de un vehículo de cualquier marca, consistente en un 50% de descuento por neumático de las Marcas PIRELLI o MICHELIN sobre la tarifa oficial vigente. La aplicación de la oferta esta sujeta a la realización de la operación de sustitución de 2 o 4 neumáticos del 01 de noviembre hasta el 31 de diciembre de 2019. No canjeable en efectivo ni acumulable a otras ofertas en vigor. Consulte condiciones en los Servicios Oficiales Peugeot adheridos a la promoción y en [www.peugeot.es](http://www.peugeot.es)

## EDUCACIÓN

## L'Aula Oberta, un proyecto de servicio a la comunidad

Desde el curso 2006-2007, el Ayuntamiento de Montmeló colabora con el Instituto de Montmeló en la formación de jóvenes que pertenecen al grupo de *Aula Oberta*.

Este proyecto ofrece a un grupo reducido de 3º y 4º de ESO con rendimiento escolar no satisfactorio, la oportunidad de una adaptación curricular fusionada con actividades de aprendizaje. El objetivo principal es lograr su inserción en el sistema educativo y orientarlos hacia el mundo laboral y profesional. Es un recurso más del centro para atender la diversidad de necesidades educativas del alumnado.

Desde hace unos cursos, se vela para dar más visibilidad al proyecto y las acciones que realiza el alumnado, tratando de que algunas de estas acciones tengan un valor añadido de servicio a la comunidad.

De este modo, por ejemplo,

el grupo de *Aula Oberta* viene organizando los últimos cursos olimpiadas escolares para el alumnado de sexto de las escuelas Sant Jordi y Pau Casals, realizadas en los jardines de la Torreta y el campo de Fútbol.

Este año, además, han realizado un trabajo estadístico de vaciado de 283 encuestas realizadas a los niños del municipio sobre el recorrido que hacen los caminos escolares hasta llegar a las escuelas. Este estudio permitirá a los técnicos del Ayuntamiento conocer las calles de mayor afluencia de niños y, por tanto, poder incorporar nuevas rutas al proyecto de *Camins Escolars*.

Por otra parte, y por segundo año consecutivo, el

**Han realizado un trabajo estadístico de vaciado de 283 encuestas realizadas a los niños del municipio sobre el recorrido que hacen los caminos escolares hasta llegar a las escuelas**

alumnado del *Aula Oberta* ha construido trampas en el municipio con el fin de atraer la avispa asiática. Las trampas han sido hechos por el propio alumnado, con botellas de



Recogida de las trampas de avispas velutina



plástico recicladas y una mezcla a base de cerveza negra, vino blanco, miel o jugo de arándanos. Con este sencillo, pero efectivo sistema se consigue atraer la avispa asiática

- una especie invasora-, pero no atrae las abejas autóctonas. El resultado final de esta actividad ha sido que se ha conseguido coger 32 ejemplares de avispa velutina. ■

# XUSMOTO

**NOU DISTRIBUIDOR OFICIAL:  
MH MOTORCYCLES**



MH REVENGE 125 73,73€/mes (36 mesos) 2.295€



MH BOGGA ROCKER 125 79,90€/mes (36 mesos) 2.495€



KYMCO AK 550 183,20€/mes (60 mesos) 8.899€



HONDA SH 125 Des de 89€/mes



HONDA FORZA 125 Des de 69€/mes



KAWASAKI Z 125 98,45€/mes (48 mesos) 3.999€

# XUSMOTO

VENDA DE MOTOS | VENDA DE MOTOS D'OCASIÓ MECÀNICA DE MOTOS | DIAGNOSI PNEUMÀTICS  
C. DE BARCELONA, 87 · MARTORELLES · T. 93 593 31 06 M. 648 934 447 · e-mail: xusmoto@hotmail.com

[xusmoto.com](http://xusmoto.com)

## FIESTAS

## Gran participación en la Castanyada 2019

El cambio de ubicación de la fiesta de la *Castanyada* y el buen tiempo, fueron los factores decisivos para la gran afluencia de público.

La zona de la Llosa se llenó de público que acudió a ver y participar de las actividades de la fiesta de la *Castanyada* 2019. A partir de las 17 horas se pusieron en marcha varios talleres para el público infantil. *CIJ Esplaia't* organizó talleres de maquillaje y actividades infantiles, así como paradas de venta de castañas y otros productos. También tuvo gran éxito el taller de materiales reciclados patrocinado por la empresa Corbion. Por su parte, la *Oficina de Català* organizó un taller de pintura sobre Joan Brossa.

Todo esto estuvo amenizado por los espectáculos del

escenario. En primer lugar, For Dance Center realizó un avance del espectáculo *Wiked* que han estrenado este pasado fin de semana en la *Sala Polivalent*. Después fue el turno del grupo de animación infantil *Xiula* que hizo mover a grandes y pequeños.

Con la llegada de la noche tomó el relevo la *Colla Infantil dels Diablers de Montmeló* que representó un año más el espectáculo de fuego *La nit de les petites bruixes*, que acabó con la quema de la fachada de la antigua estación. La noche se cerró con una Botifarrada popular. ■



## DEPORTES

## Montmeló vuelve a llenarse de caminantes en una nueva edición de la Ruta de les Fonts

Bajo el sol y el frío, 361 personas se dieron cita en los jardines de la Torreta para participar en una nueva edición de la *Ruta de les Fonts*.

Este año la caminata popular se realizó en sábado, puesto que el domingo 10 era jornada de elecciones. Pese al cambio de día, los forofos y forofas a andar acudieron con el mismo interés para participar en esta ruta muy conocida ya en toda la comarca.

Prácticamente la mitad de los participantes -184 corredores- realizaron la ruta larga de 18 kilómetros, mientras que el

resto recorrieron la distancia corta de 13 km aproximadamente. A las 9 en punto el regidor de deportes dio el silbato de comienzo de la ruta. El recorrido tenía pequeñas variantes con ediciones anteriores, a pesar de que las zonas caminadas fueron las mismas que en otros años. Este año la persona de más edad de la ruta fue José Solà Pérez, vecino de Montmeló de 84 años de edad que además tuvo el gran mérito

de hacer la ruta larga.

Hay que mencionar la gran ayuda de todos los patrocinadores que año tras año ofrecen artículos o servicios para sortear entre los participantes. Recordar que los dorsales premiados que no han recogido su obsequio tienen tiempo de hacerlo hasta el 29 de noviembre, pasando por el pabellón municipal. Puedes consultar la lista de premiados en la web [montmelo.cat](http://montmelo.cat) ■

## CULTURA

## La lengua y los prejuicios: tema de la nueva edición del Voluntariat Lingüístic

Montmeló estrenó la 30ª edición del *Voluntariat* con una charla entre los aprendices y voluntarios lingüísticos. En esta edición se ha querido implicar la tarea de los voluntarios y aprendices teniendo en cuenta su actuación cuando salen a la calle, cuando tienen que pedir información en cualquier lugar, cuando suben en un ascensor... El objetivo es mostrar cuál es la lengua que utiliza cada uno cuando se encuentra con gente desconocida.

En esta edición se han formado 5 parejas más de las 10 que están consolidadas en ediciones anteriores y hay que



añadir 5 parejas más que han ido surgiendo desde el Casal de la Gent Gran de Montmeló. La presentación ha servido para mostrar el papel de la lengua en el día a día y la carga de prejuicios que tenemos ante el aspecto de los demás, hecho que a veces nos hace pasarnos al castellano cuando

nos comunicamos.

Aquellas personas que tengan ganas de practicar el catalán, conocer gente y pasar buenos momentos, pueden pasar por la Oficina de Català (en el centro cultural la Torreta) y pedir información para hacerse aprendiendo o voluntario lingüístico. ■

### HOMENATGE A ERNEST LLUCH

Dijous 21 de novembre  
a les 16.30 h  
a la Plaça d'Ernest Lluch

### LA LÁMPARA MARAVILLOSA, ALADDIN

Dissabte 23 novembre - 17.00 h - Sala Polivalent  
Entrada anticipada: 12€, a [www.entradasonbeat.com](http://www.entradasonbeat.com)  
Entrada taquilla: 15€





## COOPERACIÓN

## Vuelve un año más el Gran Recapte en Montmeló

Los días 22 y 23 de noviembre tendrá lugar una nueva edición de *El Gran Recapte*. En Montmeló encontraréis los voluntarios en los Supermercados Dia, BonÀera, Sorli y Bonpreu.



El *Gran Recapte d'Aliments* en Catalunya es una campaña de recogida de alimentos básicos para conseguir que las personas más necesitadas de nuestro entorno reciban ayuda. Se calcula que actualmente, un 20% de la población vive en situación de pobreza en Cataluña. Estas personas requieren nuestra solidaridad y capacidad organizativa para no convertirse en personas marginadas. Y es por este motivo que desde los Bancos de Alimentos se pone en marcha este

proyecto que este año ha llegado a su décima edición.

Cáritas Parroquial de Montmeló es la entidad encargada de vehicular y distribuir los diferentes voluntarios y voluntarias para llevar a cabo la campaña de recogida de alimentos en Montmeló. En Montmeló, el año pasado, la campaña fue un éxito. Durante los dos días se recogieron 6.088 kg de comida. Toda la comida que se recogieron en Montmeló se queda en el almacén de Cáritas Parroquial del municipio.

Por último, recordar que

el Banco de Alimentos recomienda dar una serie de alimentos que en estos momentos son de mayor prioridad: aceite, leche, arroz, legumbres secas, pasta, conservas de pescado, patés, cacao en polvo, cereales para el desayuno, galletas, turrón, melocotón en almíbar y otros dulces de Navidad.

Hacen falta muchas personas voluntarias para llevar a cabo esta tarea. Si desean participar en este proyecto, pueden apuntarse en la web [granrecapte.com](http://granrecapte.com). ■

## Jornada Solidaria en Montmeló el último sábado de noviembre

Montmeló organiza una nueva edición de la Fiesta de la Solidaridad

El próximo día 30, a partir de las 16 horas la plaza de la Vila acogerá la fiesta solidaria de este año, una tarde de talleres y manualidades donde disfrutar y colaborar.

Habrà talleres de diferentes disciplinas manuales. Entre todas las personas participantes se hará una construcción gigante de barro, pulseras solidarias o peinados africanos. También habrá entidades del municipio que colaborarán para ayudar con la recaudación.

Paralelamente, en la Sala de la Concordia se hará una mesa redonda sobre los refugiados, con la colaboración



de *Vallès Visió* que moderará la mesa. Diferentes jóvenes explicarán sus experiencias sobre la cooperación en campos de refugiados y se hará un debate sobre la situación actual de las personas refugiadas.

A las 17.30h el colofón final será el espectáculo de anima-

ción infantil *Ballaruca arreu del món* a cargo de Rah-mon Roma. Una propuesta que incluye canciones y danzas de todo el mundo que incide en la interculturalidad, la diversidad y el respeto mutuo. ¡No te quedes en casa, ven a la Fiesta de la Solidaridad y colabora! ■

**ESPECIALISTES EN ORTOPÈDIA ESPORTIVA**

Plantilles... esportives i per a calçat de seguretat.

També per al descans diari i peus delicats.

**OFERTA PROMOCIONAL**

**40%** de descompte en ESTUDI DE LA MARXA

Oferta vàlida fins el 31/12/2019

C/ Palau d'Ametlla, 2 Montornès  
93 172 28 16 • [www.ortopediamonsalut.net](http://www.ortopediamonsalut.net)

# SERRANO ADVOCATS

**Blas Infante, 11**  
08170 Montornès del Vallès (Barcelona)  
**Tel. 93 572 21 86 • 93 568 49 98 • Fax 93 568 11 92**  
[eserrano@icavor.com](mailto:eserrano@icavor.com)

## aluminios montornès

**CARPINTERÍA DE ALUMINIO**  
SERVICIO DE CERRAJERÍA DE SEGURIDAD

Federico García Lorca, 17-bajos  
08170 Montornès del Vallès | Barcelona  
**T. 935 680 281 | M. 678 681 598**  
[www.aluminios-montornes.com](http://www.aluminios-montornes.com)

## CAFETERÍA - BAR

EN FUNCIONAMIENTO desde 2005  
**en TRASPASO**

c/Major en Montmeló  
697 783 314

## Peluqueria Tania

**DESCUENTOS ESPECIALES +65 AÑOS**

c/ Josep Tarradellas, 50 · Montmeló  
93 572 05 87 · [pelutania0781@hotmail.es](mailto:pelutania0781@hotmail.es)  
martes a viernes de 9 a 13h i de 15 a 19h // sábados de 8 a 15h.

## ENTIDADES

## El movimiento juvenil de ocio en Montmeló cuenta actualmente con 38 monitores y monitoras

*El Esplai* es una entidad laica sin ánimo de lucro que educa a niños y jóvenes a través del ocio. Los valores que transmitimos son el compañerismo, la empatía, la solidaridad, el respeto, el espíritu crítico, respeto por el medio ambiente y conciencia social.

**C**ij *Esplai* se formó durante el curso 1997-1998 para ofrecer un espacio donde niños y jóvenes pudieran adquirir unos valores y educación a través del ocio. Tal fue el éxito que la entidad recoge 21 años de experiencia y sigue sumando. Actualmente, el *Esplai* cuenta con 38 monitores y monitoras voluntarios de entre 17 y 25 años.

Esta entidad acoge niños y jóvenes desde P4 hasta primero de bachillerato que se

distribuyen en diferentes grupos para garantizar unas actividades que se ajusten a las necesidades de cada edad. *El Esplai* sigue el calendario escolar y realiza actividades los sábados de 16h a 19h en el Centro Cultural La Torreta. Además, durante el curso se hacen diferentes actividades extraordinarias.

El equipo de monitorización se reúne los días de entre semana para programar y preparar las actividades y

propuestas que se realizarán el sábado. Excepcionalmente, se hacen fines de semana donde todos los grupos marchan a una casa de colonias donde realizan actividades y aprenden hábitos de la vida cotidiana.

Durante las vacaciones de Semana Santa ofrecemos el Casal de Primavera (desde P-4 hasta segundo de ESO) y Ruta (desde tercero de ESO hasta primero de bachillerato). En cuanto a las vacaciones de



verano marchamos una semana de colonias y campo de trabajo.

El *Esplai* también está comprometido con el pueblo, puesto que participamos en la *Castanyada*, Sant Jordi, Fiesta Mayor, la jornada solidaria, etc. Si queréis contactar con

nosotros y formar parte de esta entidad podéis visitarnos en horario de secretaría el martes y viernes de 19:00h a 20:30h, a través de nuestras redes sociales de Instagram y Facebook o con nuestro correo electrónico:

[cij.esplaiat@gmail.com](mailto:cij.esplaiat@gmail.com). ■

## 35º cumpleaños de la Coral Montmeló de l'Agrup

Domingo 17 de noviembre la Coral Montmeló de l'Agrup celebró su 35º cumpleaños con un Concierto de Otoño acompañado de las corales *Renaixença* de Santa Perpetua y de la Coral Lliçà de Vall.

**E**ste 2019, se cumplen 35 años de asentamiento permanente de la Coral a pesar de que la tradición del canto coral en Montmeló tiene muchos más años. El año 1948, el maestro Joan Manils Subirà, ya dirigía el coro de

*Caramellaires* que en Pascua cantaba por las calles y masías de nuestro pueblo, actividad que se interrumpió hacia el 1960. El año 1984 un grupo de amigos, muchos de ellos antiguos *Caramellaires* con otros cantores noveles, decidieron formar la Coral

Montmeló dentro de la *Associació Sardanista i Cultural*, actual *Agrup*.

La Coral Montmeló formada en la actualidad por 32 cantores ensaya los martes al atardecer en el local social de la entidad. A lo largo del año hacen diferentes conciertos en



Concierto del año 1984

el municipio: el concierto de Sant Jordi, el de Fiesta Mayor, el de Otoño y el de Navidad, además participan en concier-

tos en otros municipios e incluso, en el extranjero. Más información:

[contacte@agrupa.cat](mailto:contacte@agrupa.cat). ■



PABLO ARIAS  
clínica dental

**Pablo Arias Arias de Saavedra**  
ODONTÓLOGO

Riu Mogent, 17 · 08170 MONTORNÈS DEL VALLÈS  
Tel. 93 568 44 07 · Fax 93 568 44 07

QUIERES ANUNCIARTE EN MONTMELÓ?

CRÓNICA DE MONTMELÓ es tu publicación!



**4.000**  
ejemplares  
mensuales



Buzoneada  
en toda la  
localidad

[laura@gpl.cat](mailto:laura@gpl.cat) – 625 601 107 - [www.gpl.cat](http://www.gpl.cat)



## Presupuesto de consenso

En pocas semanas el Pleno municipal debatirá y aprobará, así lo esperamos, el presupuesto para 2020. Un presupuesto, el primero de la legislatura 2019-2023, que al margen de los grandes proyectos (Ampliación de la Residencia Can Dotras, Centro de FP en química, Tanatorio y segunda fase de la integración urbana de la losa) tendrá como objetivo el mantenimiento de todos y cada uno de los servicios ofrecidos actualmente, implementando todas las mejoras que se crean oportunas, al tiempo que se pondrán en marcha servicios que den respuesta a las demandas y necesidades de la ciudadanía.

Es por ello que el equipo de gobierno del PSC buscará el máximo con-

senso en la confección y aprobación del presupuesto, teniendo en cuenta las limitaciones que leyes como la LRSAL imponen a la administración local; una administración que es la primera en la que los vecinos y vecinas acuden y que a lo largo de los años ha ido alcanzando la prestación de servicios que, muchas veces, no son de su competencia, básicamente en temas sociales y educativos, y casi siempre sin aportaciones económicas de aquellas administraciones competentes en la materia. Unos temas que son claves para el mantenimiento y la mejora de la cohesión social.

El consenso alcanzado, aunque con matices de procedimiento y calendario más que de concepto, en la aprobación de las Ordenanzas fiscales debe tener continuidad en la aprobación de un presupuesto que debe

hacer posible el desarrollo de políticas que tienen a las personas como eje vertebrador de las mismas, con especial atención hacia aquellos colectivos más castigados por una crisis que no ha terminado de marcha nunca.

La revisión del Reglamento de prestaciones que se está haciendo actualmente, con participación de todos los grupos políticos que integran el Pleno debe servir para corregir posibles desajustes en los requisitos y baremos establecidos.

Ciertamente hay apartados del Presupuesto que no permiten mucho margen a la modificación, tanto al alza como a la baja, como los relativos al personal, los cañones, los intereses y amortizaciones de la deuda, cuotas de renting e incluso los suministros. En los apartados "no comprometidos" son en los que

habrá que definir las prioridades, teniendo en cuenta las limitaciones que marcan tanto los ingresos como la propia legislación, especialmente con la Regla del Gasto.

El cumplimiento de los diferentes ratios de sostenibilidad financiera (Endeudamiento, Regla de gasto, Periodo medio de pago a proveedores), es total por parte del Ayuntamiento de Montmeló y así deben mantenerse para garantizar la presencia en las posibles fundaciones o Consorcios que desarrollen tanto el Centro de FP en química como la posible gestión de la Fórmula 1 en ejercicios venideros.

El consenso es posible porque todas las formaciones que integran el Pleno los mueve un interés común, que no es otro que el bienestar de la gente de Montmeló.



## Gobierno de Izquierdas. Sí, se puede

El pasado 10N, después de unos meses de inestabilidad y de errores de las izquierdas que no supieron ponerse de acuerdo, las urnas nos dejaron la triste noticia de la irrupción de la extrema derecha con 52 diputados en el Congreso. Un partido xenófobo, homófobo, machista y contrario a los Derechos Humanos ha conseguido convertirse en tercera fuerza en España. Desde Canviem Montmeló hacemos explícito nuestro rotundo compromiso de hacer frente al odio, de rebatir con datos y argumentos sus mentiras y de ponernos

siempre al lado de la democracia, la pluralidad y la diversidad. No cedemos ni un milímetro ante los herederos del franquismo.

Por otra parte, 48 horas más tarde, el PSOE y Unidas Podemos anunciaban un preacuerdo para la conformación de un gobierno de coalición progresista en España. Un acuerdo histórico que subsane los desencuentros anteriores y demostraba que, cuando hay voluntad de acuerdo, sí se puede. Como ya hemos demostrado en Madrid, Barcelona, Valencia... cuando las izquierdas llegamos a acuerdos, la vida de la gente mejora de forma evidente. Diálogo, valores, firmeza ante las presiones

de los poderosos y cero corrupción.

Se tratará, si se acaba confirmando, del primer gobierno plural de las izquierdas en España y los retos que tendrá por delante serán mayúsculos. Mejorar las condiciones laborales y el empleo, defender la sostenibilidad del sistema de pensiones, hacer frente a la emergencia climática, construir un país igualitario desde el feminismo, regular la eutanasia, intervenir el mercado de la vivienda para garantizarlo como un derecho básico, recuperar el diálogo con Cataluña y buscar soluciones a la crisis territorial... por eso expresamos desde estas líneas nuestra esperanza y apoyo emocionado a este pacto, de-

seando que los partidos que lo sustentan tengan capacidad de trabajo y de diálogo, coherencia, valentía y un comportamiento honorable.

En Montmeló, el mes pasado aprobamos por unanimidad las Ordenanzas Fiscales (los impuestos municipales) para 2020. Se han incorporando una decena de propuestas de Canviem Montmeló para hacerlas más sociales, más justas y más ecologistas. Un acuerdo que demuestra, nuevamente, que cuando las izquierdas trabajamos en común y dialogamos, la vida de la gente trabajadora mejora. Seguimos trabajando, en positivo, para transformar Montmeló.



## La voz de las mujeres

A raíz de las elecciones generales pasadas hemos podido observar en los diferentes debates de televisión la imagen de líderes políticos, hombres hablando de igualdad. Realmente se trata de una paradoja ya que para que esto fuera real sería necesario que la representación en el debate fuera tanto de hombres como de mujeres; e incluso que las mujeres pudieran deberían acceder a liderar a los partidos políticos que tanto abanderan el tema de la igualdad, mientras que otros debates sólo estaban formados por mujeres. Esta visión no favorece en nada el concepto real de la igualdad, que de-

bería ser un conjunto de personas, independientemente de su sexo, que reflexionan y debaten sobre temas que van desde la economía, la inmigración, la política internacional y la violencia machista entre otros, donde se valoren sus capacidades y habilidades individuales y no su sexo.

Se trata por tanto de una visión machista que sigue sesgando o dividiendo las tareas, en este caso los debates por sexos, como sucedía con las antiguas escuelas donde niños y niñas no iban a la misma aula. Quizás esta percepción es demasiado crítica, ya que nos deberíamos sentir satisfechas porque hay paridad en las diferentes formacio-

nes y partidos políticos en general y concretamente en nuestro pleno municipal, pero desde FEM no sólo nos interesa la representatividad de las mujeres en el panorama político, es decir, su incursión cada vez más contundente, sino que rol o papel desarrollan dentro de esta realidad.

Nuestra percepción es que se trata de un papel figurando donde las mujeres tienen visibilidad y voto, pero no tienen voz, y es importante que esto cambie. Entre todas / todos debemos sumar y esto sólo es posible si tomamos la palabra haciendo oír nuestras voces desde las instituciones ya que sino si no estamos manteniendo el rol pasivo al que las mujeres hemos sido relegadas a lo

largo de toda la historia. Esta actitud más activa y reivindicativa no la podemos hacer solas, es necesaria la ayuda de nuestros compañeros desde una posición más empática.

No nos damos cuenta de que somos imagen / reflejo de las mujeres de la sociedad y hay que dar un paso adelante para dar fuerza a todas aquellas mujeres que sufren violencia machista cada vez más a menudo, y erradicar o reducir las cifras de esta epidemia que provoca el asesinato de mujeres de una manera devastadora.

Entre todas / todos debemos HACER, para crear un mundo mejor, más libre e igualitario.

¡HAGÁMOSLO POSIBLE!



## 869.934 gracias.

Abrimos este artículo agradeciendo los 869.934 votos hacia ERC en las pasadas elecciones, y muy especialmente a los 821 votos recogidos en Montmeló.

ERC ha ganado las elecciones en Cataluña y ahora es hora de continuar trabajando para sacar adelante el proyecto de construcción de país en el que nos encontramos.

Por otra parte, Montmeló ha de-

mostrado, de nuevo, que somos un pueblo de izquierdas y de progreso.

Es momento de que España escuche nuestro pueblo y ponga los medios necesarios para dar salida al conflicto actual en vez de reprimir la voluntad de millones de catalanes.

Así pues, seguiremos trabajando en clave nacional, pero también en clave local como hemos hecho los últimos años.

Una vez negociadas las ordenanzas fiscales con todos los grupos

municipales, toca el reto de preparar los presupuestos municipales para 2020, los cuales queremos que sean lo más justos posible en materia de asuntos sociales, con unas inversiones consensuadas y sin grandes pretensiones a nivel arquitectónico, adaptándose al modelo de pueblo que todos queremos.

Queremos que en estos presupuestos siga presente y reforzada la partida participativa donde los montmeloninos y montmeloninas

puedan votar y decidir a qué mejoras o actuaciones han de destinar una parte del dinero.

Seguimos escuchando la voz de los ciudadanos y trasladando sus dudas al gobierno municipal.

Si quieres ponerte en contacto con nosotros o puedes hacer a través de redes (facebook-twitter-instagram) o a través del correo electrónico:

ercmontmelo@gmail.com

amonserrat@montmelo.cat