

Redescobrint l'església Santa Maria de Montmeló: nou passatge a la sagrera



Setmana de la Gent Gran

Aquesta setmana s'han iniciat les activitats dedicades a la gent gran de la nostra població amb diferents campionats de jocs de taula, tallers, xerrades, concursos i finalitzarà diumenge 27 amb el dinar d'homenatge.

Obert el termini per votar entre les 10 propostes dels pressupostos participatius 2019

Des del passat 8 d'octubre fins al 8 de novembre, ja es poden votar les propostes dels pressupostos 2019. La ciutadania pot seleccionar els projectes que cregui més adequats fins arribar a la quantitat de 150.000 €.



La celebració de la Castanyada es trasllada a la Llosa

Les activitats del 31 d'octubre es realitzaran a la zona de la llosa de soterrament. Venda de productes, tallers, espectacles i sopar popular, seran les activitats que es realitzaran durant la tarda nit de la Castanyada.

CARNELLETES

Panellets fets amb carn!

CARN PICADA FARCIDA AMB:

- Foie i mermelada de tomàquet
- Codony i formatge brie
- Ametlles
- Salsa barbacoa i rul de cabra
- Xocolata i taronja
- Coco



C/ Major, 5 - Montmeló - Tel. 93 568 11 94 - Whatsapp: 603 360 029

Tu propiedad siempre en las mejores manos



Ref. EV11153

Planta baja en Venta · Montmeló · Centro

59 m² · 3 Habitaciones · 1 Baños · Parking No

IDEAL INVERSORES. Zona del centro cerca de comercios, estación de tren y bus, CAP y pabellón municipal. Es un piso en planta baja, construido en el año 1968, que tiene 59 m² de los cuales 57 m² son útiles y dispone de 3 habitaciones y 1 baño. Actualmente ocupado por inquilino con una renta mensual de 325€, con contrato vigente hasta finales 2.020.

Certificación Energética **E**

115.000€



Ref. EV11139

Planta baja en Venta · Montmeló · Centro

100 m² · 4 Habitaciones · 1 Baños · Parking No

Planta baja 92m² construidos más una terraza con toldo de unos 25m² aproximadamente, tiene 4 habitaciones (3 de ellas dobles y 1 individual), cocina con salida a gran patio lavadero, y otro patio salida por habitación individual, baño con plato de ducha, es muy amplio y está muy bien conservado y se encuentra en la zona Plaza de la Quintana.

Certificación Energética **E**

165.000€



Ref. EV10934

Casa en Venta · Montmeló · Residencial

383 m² · 7 Habitaciones · 2 Baños · Parking No

383m², estilo árabe 4 vientos, parcela 552m², PB: 107m², gran comedor-salón chimenea sal. terraza 28m², cocina office reform. vitro, comunica con hab.-despacho jardín perimetral 427m² con pozo. Aseo cortesía y 1 habitación. Planta 1:107m², 5 habs. (2 dob., 2 ind. y 1 suite bañera), 1 baño 4 piezas plato ducha hidro. Bodega en sótano. Vídeo portero, A/A comedor-salón y hab. principal, calef. Gas Natural, s. mármol y terrazo mosaico, ventanas y puertas pino. Rejas todas ventanas y puertas exteriores.

Certificación Energética **G**

360.000€



Ref. EV11115

Casa en Venta · Martorelles · Centro

577 m² · 4 Habitaciones · 3 Baños · Parking Sí (2)

IDEAL 2 FAMILIAS. Finca de 577m² constr., 2 casas sin división horizontal 121m² una sola planta cada una, entradas indep. y acceso a jardín. 4 habs., gran comedor, cocina office, baño amplio, parcela 1.141m². Terraza en parte superior 90m². Jardín completamente plano y varios anexos cubiertos, pequeña piscina, sótano 121m², garaje 30m², trastero 158m².

Certificación Energética **F**

408.876€



Ref. EV11105

Casa en Venta · Montmeló · Residencial

156 m² · 3 Habitaciones · 2 Baños · Parking Sí (1)

4 vientos en planta, garaje pie de calle. 140m² más garaje en parcela 575m². Gran piscina 20m² agua salina, porche totalmente acondicionado con cocina, patio y zonas ajardinadas. 3 habs. (1 suite, 1 doble y 1 indiv.), cocina office 24m² hilo musical, salón-comedor 36m² chimenea por conductos, sal. patio-terraza, 1 baño hilo musical, 1 aseo cortesía, A/A bomba de calor toda la vivienda, lavadero y garaje dos vehículos más sala de máquinas.

Certificación Energética **D**

530.000€



Ref. EV11165

Planta baja en Venta · Montmeló · Centro

81 m² · 4 Habitaciones · 2 Baños · Parking No

OPORTUNIDAD
Este piso en planta baja, construido en el año 1980, dispone de ascensor, tiene 81 m² construidos y dispone de 4 habitaciones, 1 baño, 1 aseo de cortesía, gran comedor con chimenea y cocina con salida a patio lavadero y ventana a comedor, comunicando comedor y cocina. Suelo de parqué, ventanas aluminio y gas natural.

Certificación Energética **E**

167.100€



Ref. EV11130

Casa en Venta · Montmeló · Can Tabola

132 m² · 2 Habitaciones · 1 Baños · Parking No

Casa adosada de 75m² toda en planta en una gran parcela donde hay una caseta de obra que podrás utilizar de trastero-lavadero. La casa dispone de 2 habitaciones, cocina, baño y amplio comedor.

Certificación Energética **G**

189.000€



Ref. EV11165

Casa en Venta · Montmeló · Can Tabola

103 m² · 4 Habitaciones · 2 Baños · Parking Sí (1)

OBRA NUEVA
Casa adosada Obra nueva - Proyecto de casa distribuida en dos plantas con acabados de primera calidad, distribuida en dos plantas, con patio-terraza trasero, garaje privado, 4 habitaciones, 1 baño, 1 aseo de cortesía y lavadero. Disfrute de una casa nueva con todo tipo detalle. **(ADJUNTAMOS PROYECTO)**

Certificación Energética Exenta

272.584€



Ref. EV11176

Planta baja en Venta · Montmeló · IES Mont.

128 m² · 2 Habitaciones · 2 Baños · Parking Sí (1)

OBRA NUEVA
Planta baja de obra nueva **A ESTRENAR** con acceso independiente y garaje propio. Aire acondicionado bomba de calor, suelo de gres, 2 habitaciones dormitorio (1 suite con vestidor y baño con plato de ducha) 2 baños con plato de ducha (1 en suite), despacho trastero, lavadero, comedor con cocina abierta de estilo moderno y acogedor con salida a pequeño patio-balcón.

Certificación Energética Exenta

225.000€

Las superficies son indicativas según Sección Electrónica del Catastro. Gastos e impuestos inherentes a la compraventa no incluidos. Para calcular gastos e impuestos entra en: <http://bit.ly/gastoscompraventa>. El mobiliario y los enseres personales que figuran en las imágenes no son objeto de la presente oferta.

León

immobiliàries

registre d'agents immobiliaris de Catalunya aicat 3612

Colaboramos y compartimos con más de 130 inmobiliarias

¡Ven a vernos!

Delegació Mollet del Vallès
Passatge Sant Miquel, 12
08100 Mollet del Vallès
T. 93 579 33 33
mollet@fincasleon.com

Delegació Montornés del Vallès
Onze de Setembre, 29
08170 Montornés del Vallès
T. 93 568 35 45
montornes@fincasleon.com

Delegació Montmeló
Avinguda Pompeu Fabra, 3
08160 Montmeló
T. 93 572 30 73
montmelo@fincasleon.com



Desde 1990 a su servicio

www.fincasleon.com

EDITORIAL

Envellir és un procés social

Fer-se gran en una societat de canvis accelerats i inesperats no és fàcil, els canvis exigeixen adaptació per part de tothom, administracions, gent gran i famílies.

Fins no fa gaire l'envelliment era considerat com una cosa negativa, la seva imatge social s'ha associat a passivitat, a demanda de recursos, a malaltia, a dependència. Aquesta manera de veure a la gent gran encara perdura en molts àmbits de la societat i de les famílies. El canvi més significatiu de la nova cultura de l'envelliment es refereix a entendre que envellir és una cosa individual, però **envellir bé és un procés social** i per aconseguir-ho es requereix un bon projecte d'envelliment actiu. Les administracions públiques tenen un paper molt important i han de contribuir en el disseny de polítiques que ofereixin noves oportunitats, incentivant la participació en projectes que estableixin vincles, relacions

i afavorint l'acompanyament per a aquells que ho requereixin.

Des d'aquest govern municipal tenim un compromís ferm en el desenvolupament de polítiques d'envelliment actiu i voldria aprofitar aquest primer escrit com a **regidora de Gent Gran** per repassar alguns dels projectes i reptes sobre els quals treballarem en aquests quatre anys. El casal ha de convertir-se en l'espai de referència de les polítiques actives d'envelliment, oferint activitats que contribueixin al benestar físic i intel·lectual. I per a això necessitem una reforma del **Casal de la Gent Gran** per adaptar-lo a les noves activitats i serveis. Seguirem reclamant a la Generalitat més places públiques per a la residència **Can Dotras**. Continuarem treballant en projectes i activitats intergeneracionals que posin als nostres majors en el centre de la vida social del municipi, trencant estereotips i sensibilitzant respecte a la no discriminació per edat.

Un projecte pel qual sentim especial afecte i que potser és poc conegut és el **Dinar en Companyia**. Actualment 40 persones que estarien soles a l'hora de menjar o que tenen dificultat per preparar el menjar poden menjar en companyia afavorint la seva integració i l'enriquiment personal i col·lectiu. Però tenim

Del 21 al 27 d'octubre
Setmana de la Gent Gran 2019



DURANT LA SETMANA ESMORZARS SALUDABLES CONCURS ENDEVINA-LA!

DILLUNS 21
 Matí i tarda • Casal de la Gent Gran
CAMPIONAT I MASTERCLASS DE JOCS DE TAULA

DIMARTS 22
 10.15 h • Plaça d'Ernest Lluch
VISITA GUIADA AL PALAU DE LA MÚSICA
 18.00 h • Casal de la Gent Gran
BINGO ESPECIAL

DIMECRES 23
 11.00 h • Casal de la Gent Gran
TALLER DE IOGA
 17.00 h • Sala de la Concòrdia
XERRADA: UNIVERSITAT PER A GENT GRAN

DIJOUS 24
 10.00 h • Sala de la Concòrdia
SESSIÓ DE CINEMA
 17.00 h • Casal de la Gent Gran
COM FER UN SLIME AMB EL NET!

DIVENDRES 25
 10.00 h • Casal de la Gent Gran
ESMORZAR DE XOCOLATADA
 17.00 h • Residència Can Dotras
BERENAR A CAN DOTRAS

DISSABTE 26
 12.00 h • Casal de la Gent Gran
CONCURS DE TRUITES
 18.00 h • Jardins de La Torreta
CONCERT + ROM CREMAT
 20.00 h • Sala Polivalent
ESPECTACLE MUSICAL 'TENORS'

DIUMENGE 27
 13.30 h • Pavelló Municipal
DINAR D' HOMENATGE I BALL

més persones grans que no es poden desplaçar al casal per problemes de mobilitat i que necessiten tenir garantida una alimentació equilibrada i saludable. Per a aquestes persones posarem en marxa abans que acabi l'any una prova pilot

del programa **Àpats a domicili**, un servei de menjar a domicili preparat seguint les indicacions sanitàries de cada usuari i amb el seguiment del personal de serveis socials. Per últim destacar que posarem en marxa la **Universitat Sènior**,

un projecte per a majors de 55 anys que vol posar en valor la dita que es comença a envellir quan es deixa d'aprendre.

Moltes felicitats a totes les nostres persones grans. ■

M Mar Hernández,,
 regidora de Gent Gran



AJUNTAMENT DE
MONTMELÓ

Edita: Ajuntament de
Montmeló

Redacció i fotografia: Oficina
de premsa i comunicació
Assessorament lingüístic:
Oficina de Català de
Montmeló. CNL Vallès Oriental
Maquetació: DBcoop, sccl
Publicitat: GPL, sccl
Impressió: DBcoop, sccl
DL: B-21.541-2013

Imprès en paper ecològic,
3.500 exemplars.
Distribució gratuïta

Cercles
 Montornès • Vilanova

Psicologia infantil, adolescent i adult • Logopèdia
 Reforç psicopedagògic • Estudis

T. 93 568 31 40 / 615 92 36 58
 Pl. Autonomia, 6 Baix 2ª
 08170 Montornès del V.
 cerclesmont@gmail.com

T. 615 36 37 34
 c/ Jaume Ginestí, 19
 08410 Vilanova del V.
 vilanova@grup-cercles.com

www.grup-cercles.es

VALHALLA
 HERBORISTERIA

Teràpies naturals
 Osteopatia
 Acupuntura
 Kinesiologia
 Quiromassatge esportiu

Plaça de la Vila, 2 • 08160 Montmeló
www.herboristeriavalhalla.cat
 930 195 434

GENT GRAN

Programa d'envelliment actiu al Casal de la Gent Gran de Montmeló

L'envelliment actiu facilita el manteniment personal, aprofitant les capacitats i fortaleeses i atenent els gustos i preferències de les persones d'edat

L'Ajuntament de Montmeló treballa transversalment per a la gent gran. Les regidories de Gent Gran, de Serveis Socials, d'Esports i de Cultura ofereixen serveis, recursos i activitats encaminades a l'envelliment actiu. Volem millorar la qualitat de vida de les persones d'edat, promovent la participació activa i autònoma a la comunitat i evitant el màxim de temps possible el deteriorament i la dependència.

El Casal de la Gent Gran



Participació del Casal de la Gent Gran en la rua de Carnaval

de Montmeló (CGGM) és un equipament municipal que promou l'envelliment actiu de les persones d'edat. És un espai obert de relació social i d'aprenentatge i



Activitat intergeneracional entre el Casal de la Gent Gran i l'Espai Socioeducatiu TOC

amb implicació comunitària. Les actuacions que es duen a terme al casal poden ser d'accés lliure o bé activitats programades i dirigides per professionals. ■

Activitats d'accés lliure

Són aquells espais i serveis reglats o no, on la persona accedeix i gaudeix del mateix lliurement.

- **Espai relacional, bar del casal:** és el lloc de trobada on les persones usuàries poden compartir un cafè, un refresc i una conversa. En aquest espai trobem també una televisió, diaris, revistes, diversos jocs de taula (dòmino, cartes, parxís) i una taula de billar. A l'espai exterior, i annex a aquest, es disposa d'un pati amb taules i un jardí amb dues pistes de petanca.
- **Espai de connexió a internet:** en el casal es disposa d'un espai reservat amb tres ordinadors amb accés a internet i connexió wifi per a les persones usuàries.
- **Xerrades:** durant el curs i amb una periodicitat bimensual, es realitzen a la sala d'actes del casal xerrades d'interès, de caràcter sanitari, legal i educatiu.
- **Projecte Universitat per a gent gran:** programa de conferències culturals amb caràcter educatiu. Es realitzen durant el curs de setembre a juny i amb una periodicitat bimensual.

- **Activitats intergeneracionals i comunitàries:** activitats estructurades amb col·lectius d'infància i joventut del municipi (Aula Oberta, TOC Servei Socioeducatiu, Escola Bressol La Fireta i altres grups d'infants del municipi), col·lectius amb capacitats diverses, participació en la Fira del Comerç i d'Entitats, celebracions populars, Setmana de la mobilitat, etc.
- **Exposicions:** es troben al vestíbul o a l'espai relacional del casal. Són mostres de treballs realitzats per les mateixes persones usuàries. També s'ofereix la participació en exposicions itinerants d'interès per a la gent gran.
- **Celebracions de festes tradicionals:** amb la col·laboració de l'Associació de la Gent Gran de Montmeló (Carnestoltes, Festa Major, Nadal, etc.)
- **Sortides culturals:** al llarg de l'any es realitzen sortides d'interès per la gent gran, com són visites a museus, edificis d'interès monumental, espais naturals, etc.
- **Setmana de la Gent Gran:** setmana d'homenatge a la gent gran de Montmeló. Activitats diverses amb un fi de festa de dinar i ball d'homenatge obert a totes les persones grans empadronades a Montmeló.

Activitats dirigides

És una cartera d'activitats amb una temporalitat, de setembre a juny, que es duen a terme en el mateix casal o bé altres equipaments municipals, com el centre cultural La Torreta i el Pavelló municipal.

- **Tallers:** de teatre, memòria, bijuteria artesanal, percuteràpia, brain gym, coral, estiraments corporals, avis savis, *patchwork*, informàtica, primeres lletres, ganxet, al casal. Tallers de dibuix i pintura, treballs manuals, pintura creativa, pintura de roba i restauració del centre cultural La Torreta.
- **Activitat física per a la gent gran:** es realitza des de l'inici del pavelló.

En aquesta activitat a més de treballar la condició física, treballem la memòria, la capacitat visual, l'equilibri i la coordinació.

- **Casalet de juliol:** durant el mes de juliol s'ofereix un programa d'activitats amb un enfocament lúdic, però mantenint l'objectiu de millorar la qualitat de vida de les persones assistents. Es realitzen activitats diferents a les habituals durant el curs, en un ambient distès i relaxant. Algunes de les propostes són: taller creatiu (art-teràpia), psicomotricitat, activitats intergeneracionals amb els casals d'estiu d'infants i joves del municipi, musicoteràpia, jocs de taula dirigits, etc.

Valoració ocupacional i establiment d'un nou pla de vida

L'Ajuntament posa a disposició de la gent gran un servei d'orientació i valoració ocupacional. Amb la jubilació el dia a dia canvia, per això des d'aquest servei es donen eines per afrontar i viure aquesta nova etapa de forma positiva.

En situacions de fragilitat o vulnerabilitat, es compta amb un programa de teràpies no farmacològiques adaptades i estructurades per a persones amb deteriorament cognitiu lleu, moderat o en situació d'exclusió social.

PATRIMONI

Les Jornades Europees del Patrimoni (JEP 2019) a Montmeló

Les JEP 2019 van començar amb el redescobriment de l'Església de Santa Maria i van finalitzar amb un espectacle de titelles romanes a Mons Observans

Redescobrint l'església

En el marc de les Jornades Europees del Patrimoni el passat dijous 10 d'octubre a les 19 hores, es va organitzar una jornada de portes obertes a l'església de Santa Maria. Els actes van començar en el nou passatge de l'església on s'hi ha instal·lat una lona informativa amb la cronologia i un recull de fotografies que conformen la història de l'església. A continuació, les persones assistents van entrar a l'església on, el mossèn i l'alcalde van donar pas a l'acte central: una

ponència conduïda per M. Antònia Carrasco del Centre d'Estudis de Montmeló (CEM) i en Dídac Pàmies, arqueòleg de l'empresa Antequem. Durant la xerrada es va tractar la història de l'evolució arquitectònica de l'edifici i les interessants dades obtingudes en les recents intervencions arqueològiques al voltant de l'església.

A les persones assistents se'ls va lliurar un document que recull un resum sobre la història i evolució de l'església de Montmeló, des de la primera

documentació que es té l'any 945, fins a les últimes troballes de sitges i enterraments a la plaça aquest mateix any 2019. La jornada de portes obertes es va completar amb una breu exposició d'objectes trobats a la zona de la plaça de l'església, a més d'una maqueta de l'antiga església romànica, així com una maqueta de les pintures romàniques de l'absis.

L'església de Santa Maria de Montmeló és d'origen romànic i és de gran importància per la història de Montmeló. Fou



el punt que vertebrà un dels dos eixos poblacionals que van permetre la fundació del municipi. Amb el temps, va ser mica en mica devorada pel creixement de la població. Ja en el segle XVI va patir un seguit de remodelacions que van fer que el seu passat me-

dieval quedés difós i gairebé en l'oblit. Per fi després de diferents campanyes de restauració, un parell d'intervencions arqueològiques i sobretot gràcies a la recent reordenació de l'espai públic al barri del Piquet, Santa Maria de Montmeló llueix com mai. ■

Titelles romanes a Mons Observans

Com cada any i encabida en les activitats organitzades per Montmeló en motiu de les Jornades Europees del Patrimoni, el jaciment romà de Mons Observans va obrir les seves portes de bat a bat a més de vuitanta visitants arribats des de diversos punts de la geografia catalana.

L'activitat es va iniciar amb una visita teatralitzada al jaciment, on la Sàlvia Estàlvia va rebre a uns visitants molt curiosos i els va convidar a conèixer els secrets del *praesidium* de Mons Observans i a descobrir com era la vida

quotidiana en aquest assentament fa més de dos mil anys.

Enguany es presentava com a novetat l'espectacle de titelles Marc Antoni i Cleòpatra a mans de la companyia La Genovesa, on es relata la història d'amor entre aquests dos personatges. Una història d'amor universalment coneguda que va fer trontollar tot un imperi. Tot el relat es va efectuar emprant uns titelles de ceràmica inspirats en un nina romana articulada i feta d'ivori trobada a Tarragona. La valoració de la jornada per part de l'organització ha estat

molt positiva, tan pel que fa a l'assistència de públic com pel nivell de satisfacció dels participants i la qualitat dels espectacles oferts.

Les titelles eren un dels entreteniments favorits a l'antiga Roma. En una època sense televisió o cinema, les titelles atorgaven animació, mobilitat i plasticitat a relats que venien des de terres llunyanes. A més tenien una gran importància social. No tothom podia anar al teatre a veure els drames i comèdies clàssiques que s'hi representaven. Els espectacles de putxinel·lis es



feien a peu de carrer i eren accessibles per a tothom.

Els temes a tractar eren molt diferents i a vegades aquestes funcions eren una crítica dels poders locals i imperials. Les titelles parlaven de forma satírica dels problemes polítics i socials del moment, el llenguatge era barru-

er, blasfem i en molts casos lasciu. Per aquesta raó eren tan apreciades pels plebeus i mirats amb cert recel pels patricis. Amb tot, els titellaires romans sempre jugaven al límit de la legalitat, on una paraula de més suposava penes de presó o condemnes més grans. ■

OFERTAS ESPECIALES

2x1

EN

NEUMÁTICOS ⁽¹⁾ **DUNLOP** **PIRELLI**
PASTILLAS Y DISCOS DE FRENO ⁽²⁾

 CITA Y PRESUPUESTO ONLINE EN [OFERTAS.PEUGEOT.ES/POSVENTA/PIDE-CITA-ONLINE](https://ofertas.peugeot.es/posventa/pide-cita-online)

1) Oferta válida para clientes particulares propietarios de vehículo de cualquier marca, consistente en un 50% de descuento por neumático de las Marcas DUNLOP Y PIRELLI sobre la tarifa oficial vigente, hasta el 31 de octubre.

2) Oferta válida del 1 de octubre al 30 de noviembre de 2019, consistente en un 50% de descuento sobre el PVP recomendado en las tarifas vigentes, por la compra y cambio de juego de pastillas y discos de freno. No incluye la mano de obra; aplicable únicamente a clientes particulares propietarios de vehículos PEUGEOT. Consulte condiciones

PAGAN BAIX VALLES MOTORS C/ Impremta núm. 5 (edifici Peugeot) - Tel.: 93 573 13 64. www.paganbvm.com



PEUGEOT

SERVICIO POSVENTA PEUGEOT
KEEP THE EMOTION

SALUT

El Centre d'Atenció Primària de Montmeló redueix les hores d'atenció pediàtrica

Es tracta d'una decisió de CatSalut que respon a una qüestió organitzativa per tal de poder donar cobertura a les ràtios establertes per normativa als cinc municipis de l'àrea sanitària.

El passat dijous 10 d'octubre, la regidora i la tècnica de Salut Comunitària es van reunir amb la directora de l'Àrea Bàsica de Salut, l'Elena Lázaro, per comentar alguns projectes comuns i demanar explicacions sobre les queixes ciutadanes sobre la reducció d'hores d'atenció pediàtrica al Centre d'Atenció Primària del nostre municipi.

La direcció del CAP va informar de que la decisió era de CatSalut i que es tractava d'una qüestió organitzativa

per tal de poder donar cobertura a les ràtios establertes per normativa als cinc municipis de l'àrea sanitària, de manera que per nombre d'usuaris ens pertocuen 1,2 pediatres.

També va comentar que no es fa derivació de pacients a Montornès de manera sistemàtica, sinó que només en cas que la família vulgui que el seguiment pediàtric immediat d'una malaltia el faci la mateixa pediatra que l'ha iniciat, és deriva al municipi on es troba el dia que ha de ser

visitat, en cas que no es trobi a Montmeló. Si la família no vol traslladar a l'infant a un altre municipi per fer aquest seguiment, l'infant pot ser atès per una altra pediatra o fins i tot per un metge de família.

L'Alcalde té previst reunir-se en els propers dies amb la cap de l'Àrea Bàsica Montornès/Montmeló amb l'objectiu de manifestar el descontent amb aquesta reducció en l'atenció pediàtrica al nostre municipi i intentar seguir els tràmits oportuns per tal de recuperar-la. ■



ESPORTS



La Ruta de les Fonts es realitzarà dissabte 9 de novembre

Un any més torna la clàssica caminada de la "Ruta de les Fonts" que enguany, amb motiu de la convocatòria d'eleccions per diumenge, serà el dissabte 9 de novembre. Les inscripcions s'obren el dia 23 d'octubre i es poden fer a través de la web municipal o bé de manera presencial, en el mateix Pavelló.

Es manté la sortida i arribada des del centre cultural

La Torreta però aquest any s'ha invertit el recorregut per tal de fer-la diferent. La caminada s'ha consolidat com una de les activitats lúdiques familiars més esperades any rere any i consta de dos recorreguts: un de 14 km i l'altre de 18 km, per als caminants més en forma. La sortida serà oberta de 9 a 9.15 hores des de la Torreta per la zona del riu. Hi ha diverses zones d'avitualla-

ment i a Can Corbera s'ubicarà la zona d'esmorzar. El preu de la inscripció és de 7 euros (anticipada) i 14 euros el dia de la prova.

L'organització de la prova recorda un any més que és important respectar els espais naturals per on passa la caminada, especialment les zones de la muntanya de la Serralada Litoral, tot recordant que no es poden llençar deixalles. ■

MCH
MOTORHISPANIA

NOU DISTRIBUIDOR
OFICIAL:
MH MOTORCYCLES

MH REVENGE 125

PVP OFERTA
2.295€



MH BOGGA ROCKER 125

PVP OFERTA
2.495€



XUSMOTO

VENDA DE MOTOS | VENDA DE MOTOS D'OCASIÓ MECÀNICA DE MOTOS | DIAGNOSI PNEUMÀTICS
C. DE BARCELONA, 87 · MARTORELLES · T. 93 593 31 06 M. 648 934 447 · e-mail: xusmoto@hotmail.com

xusmoto.com

SESSIÓ PLENÀRIA

Ple extraordinari en resposta a la sentència del Tribunal Suprem

El ple de l'Ajuntament de Montmeló manifesta el seu enuig i indignació davant la sentència condemnatòria, en relació al judici de l'1 d'octubre

Un cop coneguda la sentència del Tribunal Suprem que condemnava als líders de la societat civil i representants polítics catalans, els grups municipals que componen l'Ajuntament de Montmeló van elaborar de manera conjunta una moció de resposta a la sentència.

La moció es va presentar en un ple extraordinari el passat dimecres 16 d'octubre. El document presentat finalment expressa solidaritat amb els presos i les preses polítiques i amb els seves famílies, demana separació de poders efectiva a l'Estat espanyol i assenyala el diàleg com la solució al conflicte polític.

Albert Monserrat, representant d'ERC, que va ser qui inicialment va presentar la mo-



ció, va destacar que la moció és una vulneració dels drets polítics i una retallada dels drets socials de la ciutadania. Per la seva banda, Josep Benach, de Fem Montmeló va manifestar: *la sentència és un escarni polític i només el diàleg és la solució.* Jordi Ma-

nils, de Canviem Montmeló, va fer èmfasi en què ara cal prendre decisions en funció als interessos de la ciutadania del país i no dels partits. Per últim, Pere Rodríguez, alcalde i representant del PSC va destacar que *en un estat de dret i democràtic totes les*

sentències són opinables, però totes han de ser acatades i que cal avançar recuperant el camí del diàleg dins la llei, la negociació i el pacte.

Amb tots aquests raonaments i malgrat les negociacions entre els quatre grups del plenari i el grup de Junts

per Montmeló sense representació en el ple, finalment, la moció es va aprovar amb els vots a favor de Fem Montmeló, Canviem Montmeló i ERC i el vot contrari dels regidors i regidores del PSC assistents al plenari. ■

2019



UNIÓ de BOTIGUERS
I COMERCIANTS de
Montmeló

Tardor
DE REGALS

Rasca i Guanya

BASES DE LA PROMOCIÓ
RASCA I GUANYA – TARDOR DE REGALS

- Caducitat del val: **10/12/2019**
- **Més de 1600 premis** i/o descòmptes al comerç de la UBCM
- **1 Gran Premi de 400€** en vals de compra



PARTICIPACIÓ CIUTADANA

Obert el termini per votar entre les 10 propostes dels pressupostos participatius 2019

Des del passat 8 d'octubre fins al 8 de novembre, ja es poden votar les propostes dels pressupostos 2019. La ciutadania pot seleccionar els projectes que cregui més adequats fins arribar a la quantitat de 150.000 €. Els deu projectes, corresponen a les propostes que van recollir més suports i que han superat el període de valoració econòmica feta pels equips tècnics de l'Ajuntament.

De les 10 propostes que van recollir més suports, la coberta de la pista esportiva de l'escola Sant Jordi, s'ha hagut de treure del projecte de pressupostos participatius, ja que el seu cost superava la quantitat fixada en les bases. L'equip de govern, s'ha compromès a portar a terme el projecte fora dels pressupostos participatius, per tal de dur-lo a terme com a inversió durant la legislatura.

Tots els montmelonins i montmelonines majors de 16 anys i empadronats al mu-

nicipi, podran votar a través de la plataforma: decidim-montmelo.diba.cat o bé omplint la butlleta en els punts de votació presencial situats a la OAC, a la Torreta, el Casal de la Gent Gran, la Biblioteca La Grua, el Pavelló o les paradetes informatives que es fan els dijous al Carrer Major i els divendres al Mercat Municipal. És molt important que en la butlleta s'introdueixi el DNI i la data de naixement correctament, ja que el vot es validarà amb el padró municipal. ■



Propostes finalistes

1. Millora de l'accessibilitat

Es proposa fer l'adaptació de les grades del camp de futbol i de l'escenari de la plaça de la Quintana.

Pressupost estimat: 30.000 €

2. Càmeres de videovigilància

Es proposa incorporar càmeres de videovigilància distribuïdes pel municipi, per la vigilància en matèria de trànsit i en equipaments, per evitar actes incívics.

Pressupost estimat: 40.000 €

3. Reforma del pati del Casal de la Gent Gran

Es proposa fer una reforma integral de l'espai exterior, eliminant els actuals elements fixes i incorporant nova vegetació.

Instal·lació de màquines d'exercici.

Pressupost estimat: 50.000 €

4. Creació d'una nova zona per a la pràctica del Skateboard

Es proposa traslladar les rampes existents a la plaça de la Constitució i adquirir nous elements per una zona més extensa.

Pressupost estimat: 40.000 €

5. Coberta de pati del Casal Gent Gran

Incorporació de tendals al pati, per poder desenvolupar activitats del casal en aquesta zona exterior.

Pressupost estimat: 20.000 €

6. Arranjament de la plaça de la Quintana (1a fase)

Es proposa fer una connexió del C/ Major amb la plaça de la Quintana i millora de tota la jardineria de la plaça. Implementant la 1a fase de l'arranjament de la Plaça.

La segona fase no està inclosa en el pressupost participatiu, té un cost de 345.000 i incorpora la connexió entre la plaça de la Quintana amb el passeig de les corts Catalanes i el parc de la Quintana.

Pressupost estimat: 110.000 €

7. Ampliació pavelló

Es proposa ampliar el pavelló amb una sala d'activitats dirigides a la part posterior, on actualment hi ha un moll. Es tracta d'una sala amb tancaments de vidre de 4,10 m d'amplada per 20 metres de llargada.

Pressupost estimat: 100.000 €

8. Reforma del Casal de la Gent Gran

Es proposa una reforma de la zona del bar i canvi dels tancaments de c/ Federico Garcia Lorca.

Pressupost estimat: 90.000 €

9. Arranjament de l'avinguda del Congost

En proposa instal·lar reductors de velocitat, repàs de tota la pintura i pavimentació del tram entre carrer Font dels Créixens i el pont del Raiguer. S'incorporarà també un carril bici.

Pressupost estimat: 100.000 €

10. Arranjament del carrer Jacint Verdaguer (1a fase)

En proposa fer una plataforma única i renovació de tots els serveis (aigua, clavegueram i enllumenat). La millora es contempla des del carrer Vic fins a Federico Garcia Lorca.

Pressupost estimat: 100.000 €

PROMOCIÓ ECONÒMICA

Primera edició de la Fira de segona mà i del colleccionisme a Montmeló

L'Ajuntament de Montmeló, a través de la Regidoria de Promoció Econòmica i Ocupació i Consum, vol impulsar noves accions per potenciar l'activitat al municipi i generar més espais de relació entre la ciutadania.

En aquest sentit, fa temps que des de diversos agents es comentava la idea de crear un nou esdeveniment on tothom que ho vulgui pugui venir per vendre allò que ja no utilitza i trobar oportunitats. Alhora, un espai on els que sigui aficionat a les col·leccions puguin mostrar-les i, potser, ampliar-les.

Per això s'està organitzant la 1a Fira de 2a mà i de colleccionisme, que es realitzarà el pròxim 23 de novembre a la plaça de la Vila. Per tal que l'activitat tingui una resposta

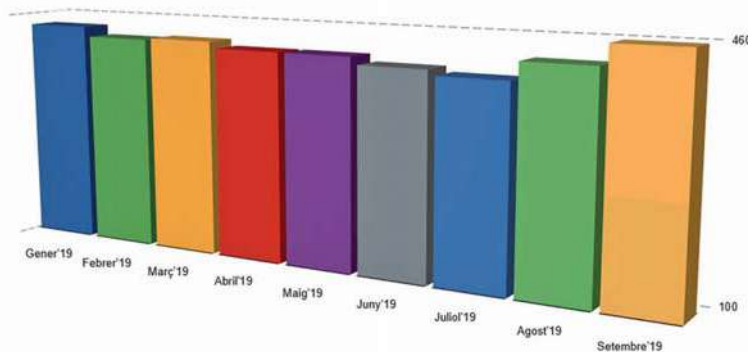


la més àmplia possible per part de la ciutadania, volem saber quines són les persones interessades a participar de manera activa en una fira d'aquest tipus. ■

L'atur creix a Montmeló durant el tercer trimestre

L'increment de l'atur al mes de setembre, respecte al mes d'agost ha fet que el nombre de persones aturades a Montmeló, en finalitzar el tercer trimestre, sigui de 458, el que significa un increment del 3,62% respecte a la xifra amb què es va tancar el primer mes de l'any, quan les persones aturades eren 442. La taxa d'atur se situa així en el 10,61%, per sota de la taxa del Baix Vallès i del Vallès Oriental.

Amb aquest tancament negatiu es trenca la tendència a la baixa del primer trimestre, amb un descens del 2,71% i un total de 430 persones aturades, i del segon trimestre, amb una davallada del 2,61% i 409 persones en si-



tuació d'atur. Aquestes dues reduccions suposaven un descens acumulat, respecte a gener, del 7,46%, descens truncat per aquest increment que situen el nombre d'aturats i aturades a Montmeló en xifres semblants a les del mes de març de 2018 (453 persones) i a les de juliol de 2008 (441 persones).

La tendència creixent de

l'atur en el tercer trimestre ha estat general a la comarca i a Catalunya i caldrà veure com evoluciona el quart i últim trimestre de l'any, més tenint en compte que aquest darrer trimestre ha tingut en els darrers anys un comportament irregular, amb creixements o decreixements vinculats en gran part a la Campanya de Nadal. ■

Rasca i guanya a les botigues de Montmeló

Rasca i guanya, és el nom de la nova campanya que ha engegat la Unió de Botiguers per aquesta tardor, en els establiments de la UBCM.

La dinàmica és ben senzilla: la persona consumidora en qualsevol establiment de la UBCM rebrà un cartó que

pot contenir un premi que es podrà canviar a l'instant. Aquests premis són promocions o vals de descompte a la xarxa de comerços i establiments de la Unió de Botiguers i Comerciants de Montmeló.

En total hi ha 1600 premis en ofertes i vals de descomp-

te. El premi més valuós consisteix en un val de 400 euros. La campanya de fidelització del públic local amb el comerç de proximitat està tenint molt bona acollida. Rasca i guanya estarà vigent durant tot el mes d'octubre i els premis es podran bescanviar fins al 10 de desembre. ■

òptica catafal
Mireia Catafal i Carolà Òptic-Optometrista Núm. Col·legiat: 4031

HORARI
de dilluns a divendres
de 9.30 a 13h i de 17 a 20h
dissabtes tancat

93 572 00 81
Av. Pompeu Fabra, 2-4 · 08160 Montmeló

Ocupa aquest espai, anuncia't a
LA CRÒNICA DE MONTMELÓ

Per més informació
laura@gpl.cat · 625 601 107
www.gpl.cat

Farmàcia Mil·lenari Montmeló

NUEVO SERVICIO DE ORTOPEDIA DE MONTMELÓ

- Tus padres necesitan un andador, o un colchón antiescaras.
- Necesitamos una cama articulada, o ayudas para la ducha...
- Soy deportista y necesito una muñequera.

Tramitamos ortopedia para la **SEGURIDAD SOCIAL**

Cuéntanos tu necesidad y te ayudaremos a encontrar soluciones.

Ahora puedes contar con el **NUEVO SERVICIO DE ORTOPEDIA Y AYUDAS AL HOGAR DE MONTMELÓ** que encontrarás en la Farmacia Mil.lenari de Montmeló.

Plaça Mil·lenari, 7 Montmeló
CONSÚLTANOS
93 572 28 17
Reservas y encargos
616 43 66 46

Pensant en **TU**

CULTURA

Programació Octubre-Novembre Sala Polivalent



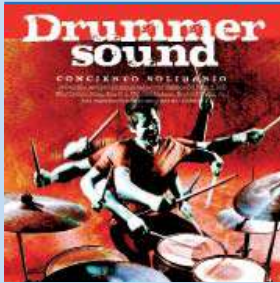
Dissabte 26 d'octubre - 20.00 h

TENORS

Espectacle teatral i musical a càrrec de la Cia. Il·luminati

Tenors és una paròdia dels mítics concerts que durant els anys noranta van fer arreu del món els Tres Tenors. Una paròdia feta des del respecte i l'admiració, procurant oferir un excel·lent nivell musical però sense deixar passar l'oportunitat d'enriure's del món de l'òpera, de la solemnitat del protocol en els concerts de música clàssica o del divisme, rivalitat i excentricitat de certs cantants lírics.

Entrada general 12€ - Entrada carnet jove o Biblioteca 9€ - jubilats i menors d'edat 7€ - Carnet Casal Gent Gran 2€



Diumenge 3 de novembre - 18.00 h

DRUMMER SOUND

Espectacle musical de percussió a benefici de la Fundació Enriqueta Vilavecchia

Espectacle on 14 bateries interpreten alhora grans temes de rock (Phil Collins, Bon Jovi, Sting, Dream Theater, Michael Jackson, Whitesnake, Steve Lukather, Gary Moore, Mark Knopfler, etc.). Si t'agrada el rock i la percussió viuràs una experiència sonora emocionant i inoblidable, brutal, diferent, inesperada, sorprenent i singular. La recaptació es destinarà a l'equip de cures pal·liatives pediàtriques de la Fundació d'Oncologia Infantil Enriqueta Villavecchia.

Entrada adults 10€ - Menors 12 anys 8€



Diumenge 10 de novembre - 12.00 h

PERESONAL

Espectacle de màgia a càrrec del mag Pere Rafart

Il·lusionisme d'autor còmic. Pere Rafart va rebre l'any 2017 el premi de Mag de l'Any concedit per la Societat Espanyola d'Il·lusionisme i el 2018 fa el salt internacional amb un segon premi al mundial FISM celebrat a Corea. Pere Rafart és ja un dels grans mags de Catalunya, junt al Mag Lari i al Mago Pop.

Entrada adults 7€ - Infants 4€ - Organitza: La Xarxa



Dissabte 16 de novembre - 18.00 h / Diumenge 17 de novembre - 18.00 h

WICKED, LA HISTORIA JAMÁS CONTADA DE LAS BRUJAS DEL MAGO DE OZ

Espectacle teatral i musical a càrrec de For Dance Center

Un musical on s'explica la història de les bruixes del Mag d'Oz. Alguna vegada us heu preguntat per què la bruixa de l'Oest era tan dolenta? I la bruixa bona era realment tan bona? Per què tot té un principi i un perquè. No us perdeu aquest musical cantat íntegrament en directe amb 14 actors i cantants sobre l'escenari.

Entrada 5€



Dissabte 23 de novembre - 17.00 h

LA LÁMPARA MARAVILLOSA, ALADDIN

Espectacle teatral i musical a càrrec de la Cia. Onbeat

Tribut a l'espectacle Aladdin, el conte més famós d'Orient. La companyia Onbeat posa en escena, per primera vegada, aquest espectacle amb els temes musicals de Broadway. A les cançons conegudes com *Un mundo ideal*, s'uneixen altres melodies amb una excel·lent posada en escena, increïbles veus, atractives coreografies i un vestuari màgic.

Entrada anticipada 12€ - Entrada taquilla 15€ - Menors 3 anys entrada gratuïta sense ocupar seient

Més informació: www.montmelo.cat/altres-webs/sala-polivalent



Pablo Arias Arias de Saavedra
ODONTÓLOGO

Riu Mogent, 17 · 08170 MONTORNÈS DEL VALLÈS
Tel. 93 568 44 07 · Fax 93 568 44 07

dbcoop
scll

Soluciones gráficas

TARGETES DE VISITA

100 U.....	10.00 €
200 U.....	15.00 €
300 U.....	20.00 €
500 U.....	32.00 €

* Tamany 5x8 cm impreses a una sola cara
* Targetes a doble cara +60%
* No incloem muntatge ni transport.
Preus sense iva

c.Sant Lluís 11, bxs, Barcelona
93 242 01 99 · db@dbcoop.cat
www.dbcoop.cat

Tallers Serrat Font, S.L.

Reparació de l'Automòbil
Mecànica - Planxa - Pintura



C/ 1er de Maig, 2 - Tel. 93 572 06 85 - Mòbil 635 636 121
08160 MONTMELÓ - t.serratfont@sf-inter.net

CULTURA

L'escriptora Maria Carme Roca participarà en el Club de lectura de la biblioteca

Una de les activitats més destacades de la biblioteca és el Club de lectura: una trobada per compartir el plaer de la lectura i el de la conversa al voltant d'un llibre.

La Biblioteca Municipal La Grua de Montmeló actualment compta amb dos clubs de lectura: un club de lectura d'adults que funciona des de l'any 2000 i un altre de juvenil creat l'any 2017 i format per estudiants d'ESO i Batxillerat i, durant aquesta setmana, s'ha realitzat una sessió informativa amb la gent gran del municipi

per tal de crear un club de lectura sènior.

Cada club de lectura compta amb una persona que s'encarrega de moderar i dinamitzar les sessions. Les trobades es fan un cop al mes i la biblioteca facilita a les persones participants el llibre proposat. En algunes ocasions a les sessions es compta amb la presència de

l'autor o l'autora del llibre, com és el cas de la propera trobada, que serà dijous 25 d'octubre, a les 20 hores. Es tracta d'una xerrada-tertúlia amb Maria Carme Roca, l'escriptora de les novel·les *El Far* (premi Prudenci Bertrana 2018) i *Selfies al cementiri* (premi Barcanova de literatura juvenil 2016). Aquesta activitat, amb la presència de l'escriptora, forma part del programa *Lletres en viu*, de la Institució de les Lletres Catalanes.

Maria Carme Roca (Barcelona, 1955) historiadora i filòloga, va guanyar l'any passat la 51a edició del premi Prudenci Bertrana, amb la novel·la *El Far* (Columna). Ha publicat mig centenar de llibres i ha guanyat uns quants premis, tant en literatura infantil i juvenil com en literatura per a adults, com és el cas del Premi Nèstor Luján (2006) de novel·la històrica per *Intrigues de palau*. ■



Voluntaris per la llengua, aprenents de la conversa

L'Oficina de Català organitza una nova edició del Voluntariat per la llengua adreçada a aquelles persones que tinguin ganes de practicar el català sense la necessitat de fer exàmens o lluitar per un certificat. És per a qui vulgui xerrar, sortir i conèixer gent practicant la llengua.

L'objectiu del programa del Voluntariat per la llengua és fer que les persones es trobin i es comuniquin en català, així es creen les parelles lingüístiques per parlar i fer noves amistats.

És una activitat adreçada a catalanoparlants que disposin d'una hora lliure a la setmana per dedicar-la a persones que volen agafar

fluïdesa en parlar en català. És per això que es busquen noves i nous voluntaris per formar parelles lingüístiques. A la vegada, tothom qui tingui ganes de parlar i millorar el seu català oral com a aprenent/a, pot adreçar-se a l'Oficina de Català i informar-se'n.

Des de l'Oficina de Català s'organitza les presentacions de parelles lingüístiques i altres activitats culturals perquè els diferents membres del voluntariat lingüístic es trobin i enforteixin vincles. Les persones interessades poden passar per l'Oficina de Català, a la Torreta, trucar al 93 572 00 00 (ext. 148) o bé enviar un correu electrònic a montmelo@cpnl.cat. ■

La Castanyada es trasllada a la llosa

Les activitats del 31 d'octubre es realitzaran a la zona de la llosa de soterrament. Venda de productes, tallers, espectacles i sopar popular, seran les activitats que es realitzaran durant la tarda nit de la Castanyada.

La festa de la Castanyada que durant els darrers anys s'havia celebrat a la plaça de la Quintana, es trasllada enguany a l'espai de la llosa. Les activitats es desenvoluparan a partir de les 17 hores quan CIJ Esplaia't comenci a vendre castanyes i altres productes del temps. També es realitzaran tallers infantils, com és el cas del taller patrocinat per Corbion "La meva llibreta de la tardor", un espai on es podrà elaborar una llibreta amb materials reciclats i amb

elements representatius de la tardor. L'any Brossa també estarà present en un taller de poemes visuals de l'autor català organitzat per l'Oficina de Català.

D'altra banda hi ha programat 3 espectacles durant la tarda i nit. Per començar, a les 18 hores, l'escola de ball *For Dance Center* oferirà un tast de l'espectacle musical sobre *El Mago de Oz*, que estan preparant i que presentaran a la polivalent a mitjans del mes de novembre. Mitja hora més tard, la

companyia d'animació musical Xiula, amenitzarà la festa amb l'espectacle *Donem-li una volta al cos!*. I per finalitzar i com a tancament de la Castanyada, la Colla de Diables de Montmeló oferiran una nova versió de *La nit de les petites bruixes*, un espectacle pirotècnic que recrea la llegenda de la nit de Tots Sants a través de la festa celta pagana més antiga d'Europa, el *Samhain*. L'espectacle finalitzarà amb la cremada de la façana de l'antiga l'Estació. ■

Castanyada 2019

DIJOUS 31 D'OCTUBRE - LA LLOSA

17.00 h	PARADES DE CASTANYES I ACTIVITATS
17.30 h	TALLER LA MEVA LLIBRETA DE LA TARDOR
18.00 h	WICKED. LA HISTORIA JAMÁS CONTADA DE LAS BRUJAS DEL MAGO DE OZ
18.00 h	ESPECTACLE: DONEM-LI LA VOLTA AL COS!
20.00 h	LA NIT DE LES PETITES BRUIXES
20.45 h	SOPAR POPULAR

Corbion

AJUNTAMENT DE MONTMELÓ





Sortida guiada a la Mina Vella, amb el CEM



Taller de captació de fons per a entitats, a la G2M



Taller Bibiolab "Fem un robot", a la biblioteca



Jornada de l'AECC al Circuit. Entrega de placa commemorativa



Jornada d'inici del curs de CIJ Esplaiat. Animació infantil



Jornada d'inici del curs de CIJ Esplaiat. Taller de maquillatge



Trobada de cotxes clàssics a Montmeló. Concert matinal



Trobada de cotxes clàssics a Montmeló



JEP 2019. Redescobrint l'església. El nou passatge de l'Església



JEP 2019. Redescobrint l'església. Presentació de la conferència



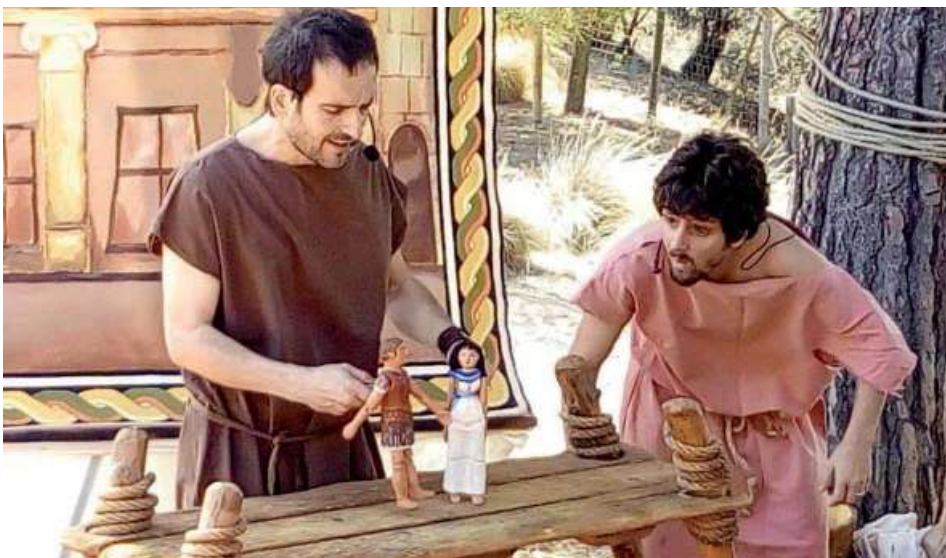
JEP 2019. Redescobrint l'església. Xerrada de M. Antònia Carrasco



JEP 2019. Redescobrint l'església



JEP 2019. Visita teatralitzada a Mons Observans



JEP 2019. Espectacle de titelles romanes a Mons Observans



Taller de bachatta al Casal de la Gent Gran



Parada informativa d'ADMI el dia del càncer de mama



Totsobre bici. Bicicletada popular



Totsobre bici. Bicicletada popular