

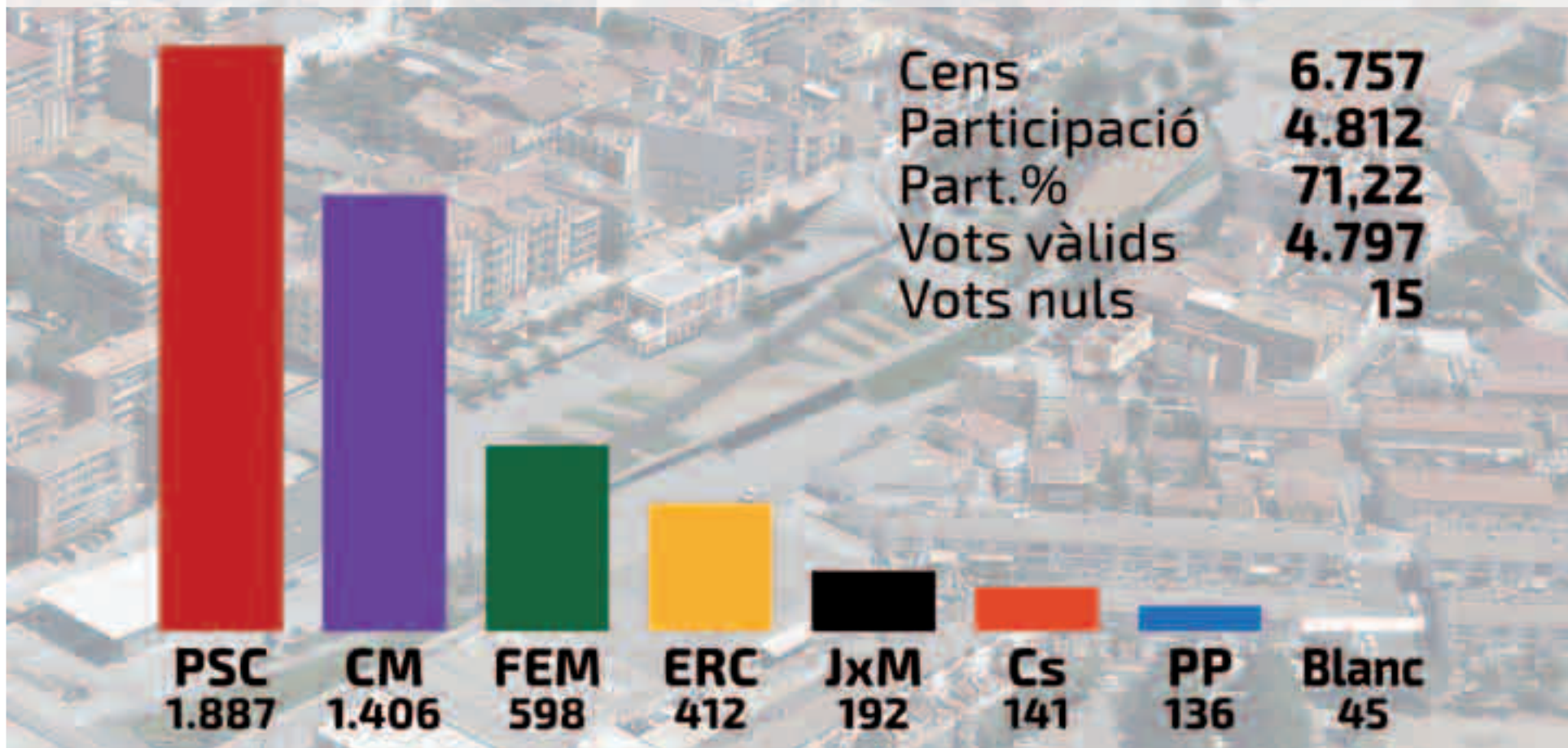
# CRÒNICA

## DE MONTMELÓ

Butlletí municipal  
de l'Ajuntament  
de Montmeló

**023**  
MAIG 2019

### Eleccions Municipals 2019



#### Especial FITKAM 2019

Teatre, família i dinars als Jardins de la Torreta és el pla per al primer cap de setmana de juny. En aquesta edició del Crònica trobareu un quadern especial amb la programació detallada d'aquesta 7a edició del Festival de Teatre infantil i Juvenil de Montmeló.



#### Especial FCAEM 2019

Dissabte 8 de juny, és el torn d'una nova edició de la Fira de Comerç i Entitats de Montmeló. Les pàgines centrals amplien la informació i detallen el programa d'activitats i la relació d'expositors que podràs trobar a la Quintana en aquesta 14a edició.



**28 de Maig**  
Dia internacional de l'hamburguesa

Mmmm...  
Boníssimes!!!

C/Major, 5 - Montmeló  
T. 93 568 11 94  
Comandes Whatsapp:  
603 360 029



**HAMBURGUESES!  
ARTESANES!**

Del 27 de maig a l'1 de juny

5+1 gratis 8+2 gratis

# Si vendes tu vivienda con nosotros, te regalamos el auténtico Robot de Cocina\*



\* Entregado a título de promoción de ventas. El robot de cocina se entregará una vez concluido el proceso de venta y se entregará en el momento de la firma de la compraventa de la vivienda. El robot de cocina se entregará en el momento de la firma de la compraventa de la vivienda. El robot de cocina se entregará en el momento de la firma de la compraventa de la vivienda. El robot de cocina se entregará en el momento de la firma de la compraventa de la vivienda.

Colaboramos y compartimos con más de 130 inmobiliarias

¡Ven a verlos!

**León**  
Inmobiliaries

registre d'agents immobiliaris  
de Catalunya aicat 3612

**Delegació Mollet del Vallès**  
Passatge Sant Miquel, 32  
08100 Mollet del Vallès  
T. 93 579 33 33  
mollet@fincasteleon.com

**Delegació Montornès del Vallès**  
Onze de Setembre, 29  
08170 Montornès del Vallès  
T. 93 568 35 45  
montornes@fincasteleon.com

**Delegació Montmeló**  
Avinguda Pompeu Fabra, 8  
08160 Montmeló  
T. 93 572 30 73  
montmelo@fincasteleon.com



Desde 1990 a su servicio

www.fincasteleon.com

## EDITORIAL

## Mes de juny, mes de fires a Montmeló

El primer cap de setmana de juny, dies 1 i 2, se celebrarà una nova edició del FITKAM, el festival infantil i juvenil de teatre, a Montmeló

Un any més, el municipi s'omplirà d'arts escèniques. Montmeló acollirà 23 espectacles infantils i familiars de gèneres tan diversos com el teatre de text, còmic, visual i musical, també espectacles per a infants de 0 a 3 anys, màgia, circ i titelles. Repetint l'èxit de les passades edicions, FITKAM tindrà lloc en 6 espais diferents de la localitat, oferint una oferta variada en gran, mitjà i petit format, així com en localitzacions exteriors.

Aquesta setena edició comptarà novament amb l'espai d'actuació a la plaça de la Vila, de pagament, i preparat per dur-hi a terme



4 espectacles durant el cap de setmana de l'àmbit del circ o dels clowns. La resta d'espais interiors i exteriors són Els Jardins de la Torreta, la Sala de la Concòrdia, el Teatre de l'Agrupada i la Sala Polivalent. Enguany es torna a incorporar l'espai del Casal de la Gent Gran, que és l'espai dedicat a la primera infància, infants de fins a 3 anys.

Entre les novetats més destacades de 2019, hi ha la presentació, per primer cop a un festival, de l'espectacle 'El Monstre de Colors' de la companyia Tutatis, un espectacle de titelles, música i colors per fer viatjar als més menuts pel món de les emocions, una interpretació lleial del reeixit conte de l'Anna

Llenas. Serà la clausura del festival, el diumenge 2 de juny a les 18.30 h, a la Sala Polivalent del centre cultural La Torreta.

Teatre, família i dinars als Jardins de la Torreta és el pla per al primer cap de setmana de juny. En aquesta edició del Crònica trobareu la programació per aquest any. I dissabte següent, 8 de juny, és el torn d'una nova edició de la Fira de Comerç, Artesania i Entitats de Montmeló. Les pàgines centrals amplien la informació i detallen el programa d'activitats i la relació d'expositors que podràs trobar a la Quintana en aquesta 14a edició.

**Vine, passeja, gaudeix i Fira't a Montmeló!** ■

## TEMA DEL MES

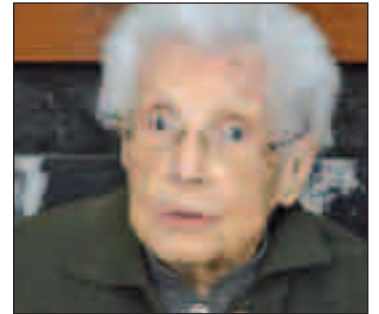
## Àvies Centenàries a Montmeló

Palmira Ferré Martí va complir 100 anys

El passat 30 d'abril, Palmira Ferré va celebrar 100 anys. La veïna centenària de Montmeló va ser obsequiada, com ja és costum, amb un llibre d'imatges històriques del poble i amb un pastís.

En companyia dels seus familiars més pròxims, Palmira ha pogut celebrar aquesta gran fita, la d'arribar als 100 anys. Encara que la seva mobilitat està alguna cosa reduïda, Palmira Ferré gaudeix d'una bona salut i d'una estupenda memòria i lucidesa. Deixar-se estimar i cuidar-se per tota la seva família són les seves majors preocupacions perquè tal com explicava "jo ja ho tinc fet tot en aquesta vida".

A la tarda va rebre la visita de l'actual alcalde, Pere Rodríguez i de la regidora Carme Palacios. També va rebre la visita de exalcalde, Antoni Guil. Amb tots ells va conversar durant una bona estona, recordant llocs i moments viscuts a Montmeló. ■



Dolores Tejada va complir 101 anys

Dolores Tejada va celebrar el 8 de maig el seu 101 aniversari. Primer ho va fer en companyia de tots els amics i amigues del Casal de la Gent Gran de Montmeló, que la van obsequiar amb una preciosa felicitació elaborada a mà. Cap al migdia va rebre la visita de l'alcalde de Montmeló, Pere Rodríguez, que la va obsequiar amb un gran ram de flors, una de les seves devocions.

Dolores va mostrar gran vitalitat en totes dues celebracions i va manifestar que ja es prepara per als 102 anys: "portar una vida senzilla i estar envoltat de la gent que vull i que em volen, és el secret per viure tants anys". Dolores va departir una llarga xerrada amb l'alcalde a qui li va confessar que "no tinc pressa a marxar d'aquesta vida, perquè esperaré complir el meu màxim desig, que és veure néixer un rebesnét".

La família de Dolores és sens dubte el seu màxim suport. Entre tothom han fet que Dolores sigui avui dia la centenària amb més vitalitat, lucidesa i alegria de Montmeló i, molt probablement, de tota la comarca. ■



AJUNTAMENT DE  
MONTMELÓ

Edita: Ajuntament de  
Montmeló

Redacció i fotografia: Oficina  
de premsa i comunicació

Assessorament lingüístic:

Oficina de Català de  
Montmeló. CNL Vallès Oriental

Maquetació: DBcoop, sccl

Publicitat: GPL, sccl

Impressió: DBcoop, sccl

DL: B-21.541-2013

Impressió en paper ecològic,  
4.500 exemplars.  
Distribució gratuïta

Gestor  
Administrador  
Montmeló  
Compartim Coneixement

DECLARACIONES DE RENTA  
COMUNIDADES VECINOS Y PARQUINES  
ALTAS AUTÓNOMOS Y EMPRESAS

CAMPANYA  
DE RENDA  
2018

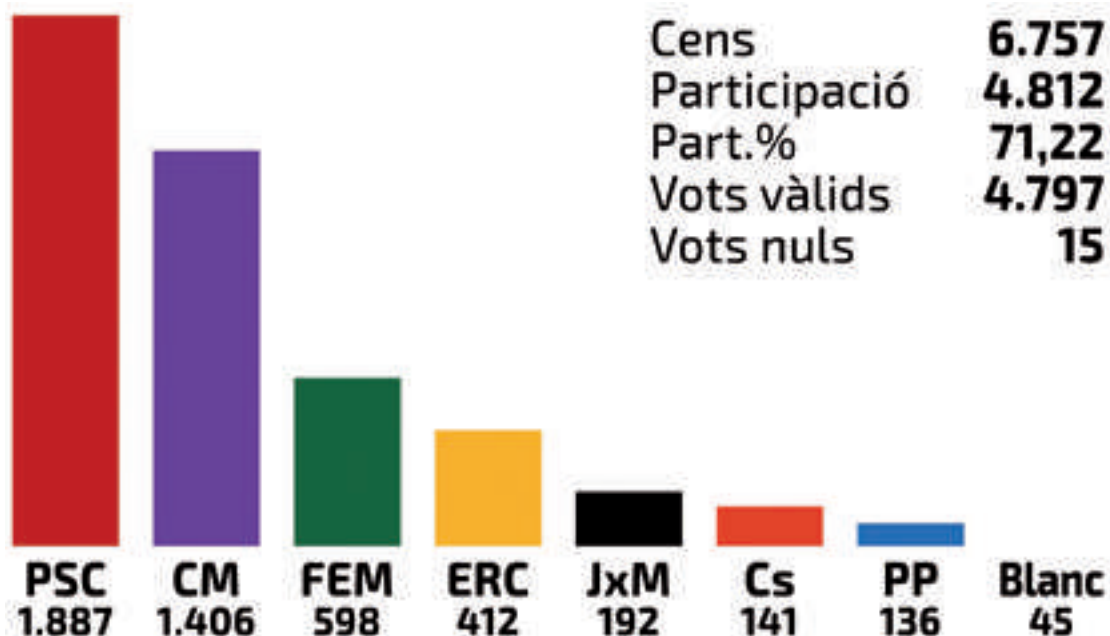
TRÁFICO: CAMBIO DE NOMBRE  
TRAMITES CON LAS ADMINISTRACIONES  
CONSULTAS | EXTRANJERIA

c/ Vic. 43 · 08160 Montmeló · info@gestormontmelo.com · Telf. 93 568 62 65 - 645 62 93 96

ELECCIONS MUNICIPALS 2019

# Resultats de les Eleccions Municipals 2019

PSC guanya de nou les eleccions i repeteix amb 6 escons. Fem Montmeló entra en el consistori municipal amb 2 escons, els mateixos que baixa Canviem Montmeló (ICV abans). ERC repeteix resultats amb 1 escó.

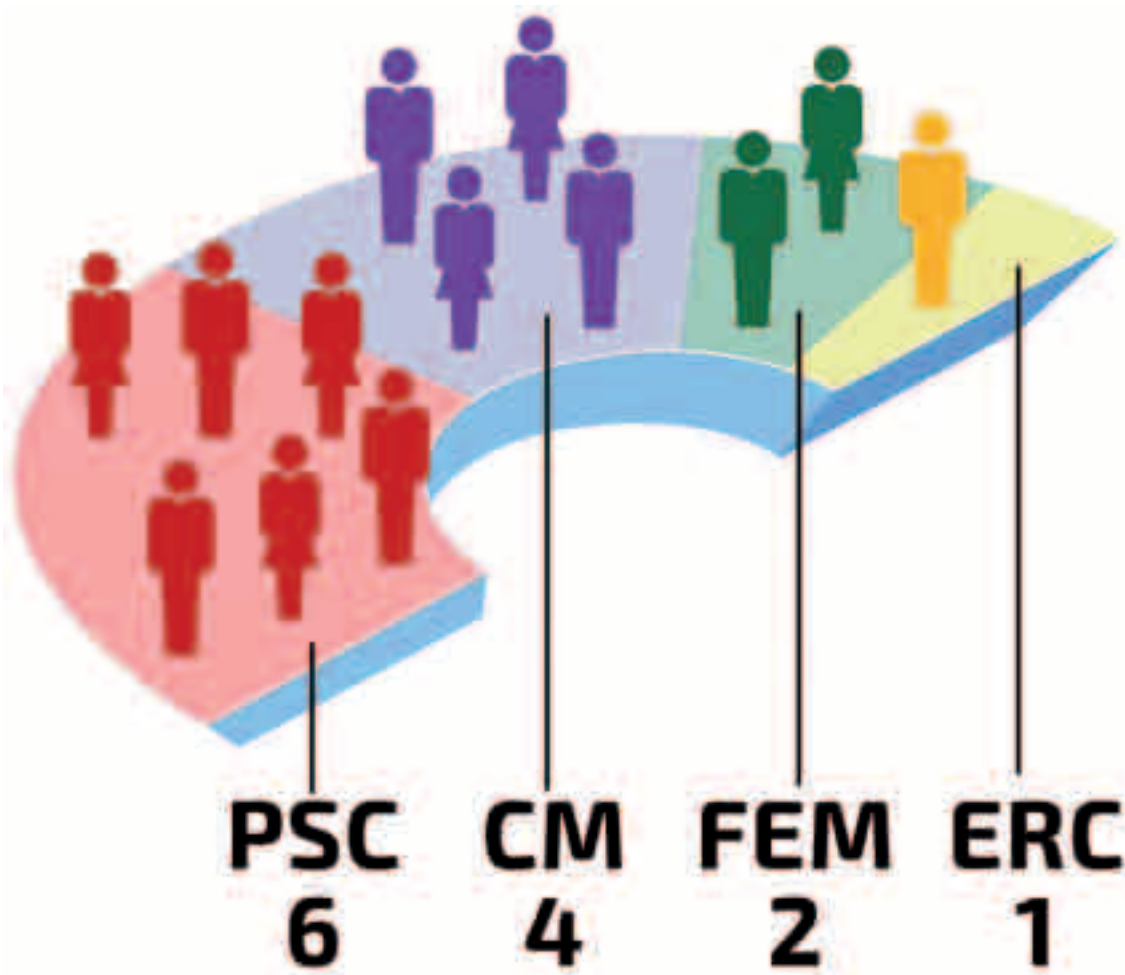


Cens	6.757
Participació	4.812
Part.%	71,22
Vots vàlids	4.797
Vots nuls	15

Es han desenvolupat a Montmeló amb tota normalitat, l'afluència als diferents col·legis electorals ha anat de menys a més durant la jornada. Cap al migdia ja es van formar les primeres cues i durant tot el dia es va registrar una afluència fluida de votants. La participació recollida a les 18 hores ja mostrava la tendència a l'alça respecte a les municipals del 2015. Aquesta tendència es va mantenir fins al tancament dels col·legis i finalment es va arribar als 4812 votants, que representava un 71,22%, cinc punts més que les eleccions de fa 4 anys.

latura és l'entrada en el consistori de grup local de Fem Montmeló que amb 598 vots han aconseguit posicionar-se amb 2 escons.

D'altra banda, la formació Canviem Montmeló aconsegueix 4 escons, fruit dels 1.406 vots obtinguts. Aquesta formació que es va presentar anteriorment sota les sigles d'ICV ha baixat més de 300 vots respecte als comicis municipals de 2015. ERC ha augmentat en més de 100 vots els seus resultats, obtenint un total de 412 vots, que no han estat suficient per adjudicar-se un segon representant i es queda amb 1 escó. La resta de formacions polítiques que es presentaven a les eleccions, Junts per Montmeló, Ciutadans i Partit popular no tindran representació en el consistori municipal. ■



**KYMCO**  
SOM AGENTS  
KYMCO  
GENIUS

**KYMCO AGILITY CITY**  
PVP OFERTA  
**2.099€**  
+ASSEGURANÇA TERCERS DE REGAL  
Durant el 1r any

**KYMCO AK550**  
PVP OFERTA  
**8.999€**  
+ASSEGURANÇA DE REGAL  
\* Incendi i robatori durant el 1r any

**LES MILLORS OFERTES** [xusmoto.com](http://xusmoto.com)

**XUSMOTO** VENDA DE MOTOS | VENDA DE MOTOS D'OCASIO | MECANICA DE MOTOS | DISTRIBUCIO PNEUMATICS  
C. DE BARCELONA, 87 · MARTORELLES · T. 93 593 31 06 M. 648 934 447 · e-mail: xusmoto@hotmail.com

## CIVISME

## Campanya per a la protecció i tinença responsable de la teva mascota

L'1 de juny al 31 de juliol s'inicia la campanya del Cens Genètic dels Gossos amb mostres d'ADN

Comença així un registre censal dels gossos que incorpora com a novetat, l'obligatorietat de fer una prova d'ADN i la seva identificació amb una placa amb codi QR. Així es permetrà la seva identificació i actualització de la normativa d'ús dels espais públics i control de les defecacions dels gossos. Alhora, és un avantatge per a la localització de l'animal en cas de pèrdua, abandonament o maltractament.

Durant el període de campanya, de l'1 al 31 de juliol, aquesta anàlisi és gratuïta. Únicament cal presentar la instància a l'Ajuntament, de manera telemàtica o bé sol·licitar-la, emplenar-la i registrar-la presencialment a l'OAC.

L'extracció de la mostra de sang serà gratuïta i es podrà fer en el Centre Veterinari de Montmeló. Si es fa en un altre centre, la persona sol·licitant assumirà el cost íntegrament.

### Per què un cens genètic al teu gos?

És una eina fiable per a protegir als animals, ja que el cens permetrà localitzar-los si es perden, són maltractats o abandonats. A més, de poder mantenir el teu municipi net i saludable d'excrements canins, perquè, amb aquest mètode és possible identificar al propietari de l'animal



### L'extracció de la mostra de sang serà gratuïta i es podrà fer en el Centre Veterinari de Montmeló

que ha incomplert la seva obligació de recollida d'excrements.

### Quins animals han d'estar inscrits?

En el registre censal caní municipal han d'estar inscrits tots els gossos del ter-

me municipal de la localitat, atenint-nos a l'article 11 de l'ordenança municipal de Tinença d'animals.

**Com s'ha de formalitzar?**  
S'ha d'adquirir el justificant a l'Ajuntament i acudir al Centre Veterinari del Vallès, prèvia cita: 93 572 12 36.

**Quin cost té la inscripció?**  
Aquest procés comporta un cost únic en la vida de l'animal de 35 euros, que durant el període d'inscripció inicial estarà subvencionat al 100% per l'Ajuntament (35 € IVA inclòs). Anualment s'obrirà un període d'inscripció gratuït. ■

## Els trastos vells: 'tu truques, nosaltres ho recollim'

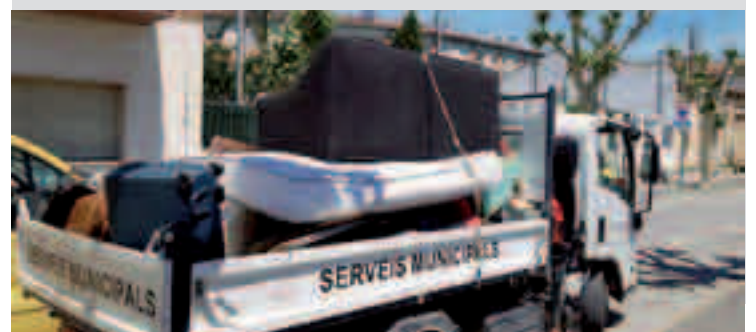
El novembre del 2010 es va implantar el nou sistema de recollida de trastos vells porta a porta, aquest servei el realitza el Consorci de Residus del Vallès Oriental mitjançant un conveni, amb un cost estimat de 22.000 € anuals.

Ja han passat més de 9 anys del seu funcionament i així i tot hi ha una part de la ciutadania que no fa ús d'aquest servei i dipositen els trastos vells a la via pública sense la notificació corresponent. Aquest tipus d'incompliments, representa un sobrecost per a la resta de ciutadania de Montmeló.

Aquesta pràctica incívica suposa l'ocupació de la via pública, interfereix en la circulació de vehicles i vianants i afecta aquelles persones amb mobilitat reduïda. També impedeix al camió de la recollida aixecar els contenidors i es fa necessari dur a terme una recollida especial diària, amb la consegüent despesa que això suposa per al consistori.

La recollida d'incompliments no ho recull el Consorci de Residus sinó el Servei Municipal de Manteniment. Això suposa una jornada laboral de dos operaris i l'ús continu del camió de la brigada, fet que dificulta totes les altres feines de manteniment i millora del municipi.

Les conseqüències de l'incivisme d'algunes persones són alarmants, cosa que es podria evitar només amb una trucada telefònica de dilluns a dijous al Consorci de Residus, als telèfons: 900 897 000 o 938 708 753. De no poder notificar-ho el mateix dijous sempre es pot deixar un missatge de veu al contestador del Consorci. Les dades i adreça quedaran registrades per passar a recollir els trastos vells dilluns al matí. Recordeu de deixar els trastos al carrer diumenge durant el vespre o la nit, per tal que estiguin al carrer el mínim temps possible. ■



### Perjudicis que ocasionen els trastos vells a la via pública

- Dificulta la mobilitat a les persones per les voreres
- Empitjora el servei de recollida d'escombraries ordinàries
- Genera mala imatge al barri
- Embruta la via pública

- El servei de neteja viària no pot netejar correctament els nostres carrers
- Fomenta l'estada de plagues urbanes com ara rosegadors i insectes
- Queixes veïnals
- Problemes i riscos a la ciutadania

# L&S

L&Subias Associats, S.L.

## CAMPAÑA DE LA RENTA 2018

SERVICIOS ADMINISTRATIVOS | FISCAL | RENTAS | I.V.A

MERCANTIL | CONTABILIDAD LABORAL | SOCIEDADES

ADMINISTRACIÓN DE FINCAS Y CORREDURÍA DE SEGUROS



Plaza Europa, 2-4 Local - 08160 Montmeló - 93 568 36 63 - fincas@subiasassociats.com

## TERRITORI I URBANISME

## Les obres entorn de l'església acabaran a finals de juny

Les obres de reurbanització de la segona fase de la carretera BV-5003 entren a la recta final



Amb l'obertura del passatge adjacent a l'església, que comunicarà la plaça de Santa Maria i el carrer Santiago Rusiñol, les obres de reurbanització de la carretera BV-5003 i BV-5156 entren a la seva darrera fase.

Aquest nou passatge s'obre a l'Est de l'Església Santa Maria i deixarà al descobert l'antic absis romànic. El carrer serà urbanitzat seguint la mateixa línia que la resta d'urbanització i s'incorporarà al carrer del municipi. Com que encara no disposa de nom, la voluntat de l'equip de govern és anomenar-lo a través d'un procés participatiu on els ciutadans i ciutadanes del municipi puguin triar.

Com a feines incloses en aquesta darrera fase, es troba la finalització de l'arranjament de les places de Sant Santa Maria i Sant Isidre. La seva finalització està prevista per a la segona meitat del mes de juny, segons informació de la direcció de les obres. Si les dates es compleixen degudament, tota la zona de l'entorn de l'església estarà acabada coincidint amb la Festa Major i l'obertura de les piscines, data en la qual començarà la renovació de la gespa del camp de futbol. ■



## Finalització de les obres de construcció de la nova nau de la Brigada municipal

El passat 17 de maig es va dur a terme la recepció de les obres de condicionament de la nova nau de la Brigada municipal.



L'equipament es troba al local en semisoterrani situat sota la plaça Ernest Lluch. Es tracta d'un espai d'uns 1.300 m<sup>2</sup> de superfície que s'ha distribuït per cobrir les necessitats d'higiene i salut dels treballadors, així com les necessitats d'emmagatzematge i taller dels diferents serveis

de la Brigada municipal.

Juntament amb una sala de reunions d'ús compartit per a les entitats, el local disposa d'un espai destinat a l'emmagatzematge de materials d'entitats del municipi que per la seva tipologia d'activitat, tenen la necessitat de disposar d'un espai de magatzem.

Durant els darrers 15 anys,

la Brigada municipal ha disposat d'un equipament situat al carrer 1r de maig, davant de l'estació de Rodalies. Aquest canvi, previst al POUM aprovat l'any 2012, s'ha produït com a treball previ necessari per a la construcció de 39 habitatges de protecció oficial al carrer 1r de maig en el mateix emplaçament. ■

## Presentat l'avantprojecte del Tanatori Municipal



L'ajuntament ja disposa de l'avantprojecte per la construcció d'un nou equipament de Tanatori a la nostra població. Aquest equipament té un emplaçament previst al carrer del Raiguer, pròxim a la rotonda del mateix nom i adjacent al riu Congost.

L'edifici projectat, d'uns 400 m<sup>2</sup> de superfície construïda,

incorpora elements arquitectònics i mediambientals d'integració amb l'entorn fluvial. Des d'un punt de vista funcional, el projecte de l'edifici inclou dues sales de vetlles, una sala comuna, un oratori amb capacitat per unes 80 persones, i tots els serveis necessaris per atendre als difunts i als seus familiars.

La concreció d'aquest equi-

pament ha estat una feina laboriosa de molts mesos que ha requerit estudis, avantprojectes i d'una modificació del Pla d'Ordenació Urbana Municipal per a trobar el millor emplaçament. Pròximament es publicarà la licitació del concurs per obra i servei d'aquesta instal·lació funerària que, sens dubte, esdevindrà un referent. ■

VIA PÚBLICA

# Montmeló té cura dels espais infantils

El Servei Municipal d'Obres i Manteniment de Montmeló ha realitzat en aquest últim mes quatre actuacions de millora en diferents espais infantils del poble i actualment s'està portant a terme la rehabilitació íntegra del parc del Sant Crist.

Tenir cura dels espais infantils del poble ha estat una de les principals demandes de la ciutadania durant el procés dels Pressupostos Participatius 2018. Fruit d'aquesta petició el Servei Municipal d'Obres i Manteniment ha portat a terme el tancament dels espais de joc de la plaça d'Ayrton Senna i de la plaça del Mil·lenari. També s'ha instal·lat una nova zona de jocs a l'espai de terra situat en la zona alta de la llosa de soterrament

D'altra banda, la Brigada Municipal també es va encarregar de rehabilitar la zona d'esbarjo del barri de Can Tabola i actualment ja ha començat el procés de redisseny complet del parc del Sant Crist, que és el resultat d'un procés de participació ciutadana engegat a principis d'any.

Encara manquen altres actuacions en espais infantils que es duran a terme pròximament, com és la zona de la plaça d'Ernest Lluch on es col·locaran tanques de protecció, així com la rehabilitació de la plaça de la Constitució, que es realitzarà una vegada finalitzin les obres del Sant Crist. ■



Rehabilitació la zona d'esbarjo del barri de Can Tabola



Tancament de la zona de jocs a la plaça d'Ayrton Senna



Tancament de la zona de jocs a la plaça del Mil·lenari



Nou espai de jocs infantils a la llosa del soterrament



Obres de rehabilitació del parc del Sant Crist



Obres de rehabilitació del parc del Sant Crist

**PABLO ARIAS**  
clínica dental

**Pablo Arias Arias de Saavedra**  
ODONTÓLOGO

Riu Mogent, 17 - 08170 MONTORNÉS DEL VALLÉS  
Tel. 93 568 44 07 - Fax 93 568 44 07

Ocupa aquest espai, anuncia't a  
**LA CRÒNICA DE MONTMELÓ**

Per més informació  
launa@gpl.net - 625 601 107  
www.gpl.cat

**Peluqueria Tania**

RESTAURADOR  
LICENCIAT +65

c/ Josep Tarradellas, 50 - Montmeló  
93 572 05 87 - pelutania0781@hotmail.es  
martes a viernes de 9 a 13h i de 15 a 19h // sábados de 8 a 15h.

**SERRANO**  
ADVOCATS

Montornès, 11  
08170 Montornès del Vallès (Barcelona)  
Tel. 93 572 21 86 - 93 568 49 68 - Fax 93 568 11 90  
www.serranoadvocats.com

**Kids&Us** the English Formula

Matrícula Oberta

Anglès a partir d'1 any

Kids&Us Montornès - C/ Major 67 - 08170 Montornès del Vallès - T. 93 568 65 73 - montornes.valles@kidsandus.es

## SOLIDARITAT

## Entrega del material recollit a la festa de la solidaritat per a l'escola de Missirah

El material que es va recollir a la Fira Solidària, ja ha estat entregat a l'escola Fadiame Sylla de Missirah.

El passat 1 de desembre es va celebrar la Fira Solidària, que aquest any, a proposta de l'Associació Municipal *Solidarité*, recollia material escolar de tot tipus per fer-lo arribar a l'escola Fadiamé Sylla de Missirah, Senegal.

L'entitat *Solidarité*, formada per membres d'origen senegalès, la majoria de la població de Missirah, va proposar fer un primer projecte amb aquesta escola de la seva població d'origen, ja que era l'única, de les quatre escoles existents, que no rebia cap col·laboració externa.

La col·laboració de la ciutadania de Montmeló va permetre, durant la fira i a través de les donacions per part de botigues del municipi, omplir 5 bidons plens de material escolar, que l'entitat es va com-

prometre a fer arribar al seu destí. Des de l'Ajuntament també es va col·laborar amb la donació d'ordinadors per enviar també amb el material recollit.

Un cop tot el material empaquetat, *Solidarité* tramità l'enviament fins a Senegal. El president de l'entitat es desplaçà fins al país d'origen per tal de fer arribar personalment el material fins l'escola Fadiamé Sylla.

Per lliurar el material, es va fer una celebració, on tots els nens i nenes de l'escola van sortir al pati, juntament amb professors i alguns pares. La cerimònia d'entrega consistí d'uns parlaments, en què l'alcalde del poble de Missirah, el president de l'entitat *Solidarité*, representants de l'alumnat i del professorat van agrair a Montmeló la seva col-



El president de *Solidarité* Montmeló entrega el material escolar a l'escola de Missirah

laboració i solidaritat amb el poble de Missirah.

El director de l'escola va referir, durant el seu parlament, que *'mai abans havia passat una cosa així a Fadiamé Sylla'*, un agraïment emocionat

que emplaçava el municipi de Montmeló perquè fos el primer projecte de molts altres que unissin les dues poblacions.

Es feu l'entrega de material als 820 alumnes de l'escola, a fi que tots rebessin algun ma-

terial, a banda d'aquell que es va guardar per a la utilització del professorat a l'escola.

Agraïment absolut per la vostra col·laboració. **Missirah i Montmeló per sempre junts.** ■

## EDUCACIÓ i SALUT

## Dona color a la vida i talla't la cua pel càncer!



Membres del Casal de la Gent Gran, d'Oncovallès i de l'Institut. Totes col·laborant en el projecte "Dona color a la vida"

Així es diu el projecte que ha engegat l'INS Montmeló i que ha estat premiat amb el premi a la innovació per la Fundació BCN Innovació Professional. Es tracta d'un projecte solidari que pretén recaptar diners per la investigació d'aquesta malaltia, d'una banda, i millorar la qualitat de vida i benestar físic i emocional de les persones que el pateixen, d'una altra.

Per aquest motiu, s'ha realitzat una campanya de recaptació de cabell (14 donacions), que servirà per a l'elaboració de perruques naturals, l'alumnat d'Estètica ha fet manicures solidàries i el passat 3 de maig es van vendre productes (polseres, mocadors...) en una parada al mercat setmanal, a través d'un conveni amb la Fundació Oncovallès.

A més a més, aquest ma-

teix dia, la Junta del Casal de la Gent Gran s'hi va sumar a aquesta iniciativa, venent productes elaborats per ells mateixos: polseres, fundes per les tisores i els mocadors, bosses d'olor, etc. El Casal de la Gent Gran va recaptar un total de 501,80 euros, que sumats als 552,33 € recaptats per l'INS Montmeló, sumen més de 1.000 euros que es destinaran a la investigació del càncer. ■

## Estrena del curtmetratge 'Lorena'

El passat 13 de maig l'alumnat de 3r B de l'INS Montmeló, va presentar a la Sala de la Concòrdia de l'Ajuntament, el curtmetratge 'Lorena'.

Lorena forma part d'un projecte impulsat pel centre educatiu amb l'objectiu de treballar les tècniques cinematogràfiques amb l'alumnat a partir de la tria d'una temàtica, en aquest cas, la violència de gènere.

L'alumnat va ser protagonista des del principi fins al final del projecte: van elaborar el guió, van fer de càmeres, van realitzar la producció i la postproducció del curtmetratge, així com la presentació en públic.

Des del centre i el propi alumnat es valora molt positivament aquest projecte, no solament pels aprenentatges adquirits i la reflexió que han fet al voltant del tema triat, sinó que també els hi ha servit per cohesionar el grup d'alumnes i professors.



L'alumnat de 3r B de l'INS Montmeló va presentar el curtmetratge 'Lorena'



## GENT GRAN

## Trobada intergeneracional entre el Toc i el Casal de la Gent gran

Un total de 40 persones, entre persones usuàries del Toc i de la Casal de la Gent gran, van participar de les trobades intergeneracionals trimestrals.

L'espai socioeducatiu El Toc i el Casal de la Gent Gran organitzen trimestralment trobades entre les persones usuàries d'ambdós serveis. Des de Sant Jordi de l'any passat s'han realitzat diferents trobades coincidint amb dates assenyalades o bé atenent a les demandes dels participants. S'han fet trobades per fer activitats artístiques i manuals o bé tardes de joc de taula.

Ara estan treballant en la realització d'un documental sobre com era i vivien les persones grans a Montmeló quan eren infants i joves. Sota el títol 'Un temps passat', els joves assumiran el rol de periodistes, guionistes, redactors i productors d'un documental on els protagonistes seran la Gent Gran del Casal de Montmeló. La idea és poder conèixer la infància i la joventut dels entrevistats per valorar el canvi que s'ha produït en la societat i en les infraestructures del municipi.



Amb aquestes trobades es fomenten les relacions entre persones de diferents grups d'edat, per tal d'enriquir els vincles i el coneixement mutu i es promou el respecte i la tolerància envers la diversitat del nostre entorn.

Amb l'impuls del paper actiu de la gent gran i els adolescents mitjançant la participació social, s'amplia i diversifica les xarxes socials

dels infants dins el municipi, i es reforcen els espais de relació intergeneracional i intercultural dins la mateixa comunitat.

Mitjançant activitats vivencials i experimentals es fomenta la motivació i amb aquest treball continuat s'han creat uns vincles molt especials entre les persones grans i els joves, que ja s'esperen i es busquen a cada trobada. ■

## L'Ajuntament ha instal·lat un nou sistema de trucada a infermeria a la residència de Can Dotras

S'han renovat els punts de trucada que es troben al costat dels llits i als banys. Quan la persona usuària activa el punt de trucada, l'alarma arriba de forma immediata a la centralita que s'encarrega de derivar l'avís als dispositius mòbils buscapersones que porten les persones treballadores de la residència.

En la pantalla dels receptors s'informa de l'alarma generada, indicant a més a més, si és normal o bé es tracta d'una situació d'emergència. El nou sistema també permet el registre de tots els avisos efectuats, el lloc



on s'han originat i els temps d'atenció, per tal de poder ser analitzats amb posterioritat.

Amb aquesta actuació,

l'Ajuntament i la Residència Centre de Dia Can Dotras pretenen donar un millor servei a les persones usuàries. ■

**Cercles**    
 Montornès • Vilanova  
 Psicologia infantil, adolescent i adult • Logopèdia  
 Reforç psicopedagògic • Estudis

T. 93 568 31 40 / 615 92 36 58  
 Pl. Autonomia, 6 Baix 2ª  
 08170 Montornès del V.  
 cerclesmont@gmail.com

T. 615 36 37 34  
 c/ Jaume Ginestà, 19  
 08410 Vilanova del V.  
 vilanova@grup-cercles.com

[www.grup-cercles.es](http://www.grup-cercles.es)

**PEPE COM®**

**VIERNES Y SÁBADO BUENA MÚSICA**  
 AMBIENTE Y COPAS HASTA LAS 3H  
 BOCADILLOS, TAPAS...  
 AV. MIL-LENARI, 15, LOCAL 6 • 93 572 31 50

**Farmàcia Mil-lenari**  
 Montmeló

**ATENCIÓN MAYORES Y DEPORTISTAS**

- Tus padres necesitan un andador, o un colchón antiescaras.
- Necesitamos una cama articulada, o ayudas para la ducha...
- Soy deportista y necesito una muñequera.



*Cuéntanos tu necesidad y te ayudaremos a encontrar soluciones.*

Ahora puedes contar con el **NUEVO SERVICIO DE ORTOPEDIA Y AYUDAS AL HOGAR DE MONTMELÓ** que encontrarás en la Farmacia Mil-lenari de Montmeló.

Plaça Mil-lenari, 7 Montmeló  
**CONSULTANOS**  
**93 572 28 17**  
 Reservas y encargos  
 **616 43 66 46**



## FORMULA 1

# Presència de 34 escolars de Montmeló en el Gran Premi de Formula 1

La cerimònia de les banderes, prèvia a la sortida del gran premi, va anar a càrrec d'alumnat dels centres escolars de primària de Montmeló

A l marge de la competició esportiva amb l'arribada del Gran Premi de Fórmula 1, el municipi rep una nombrosa quantitat de visitants en tres dies. Tot plegat comporta un elaborat dispositiu que es coordina des de l'Ajuntament i aplega cossos de policia, protecció civil, companyies d'autobusos, RENFE Rodalies i persones per a cobrir els diferents serveis que s'ofereixen.

La majoria de persones que arriben al circuit durant la prova automobilística ho fan en tren. Montmeló s'hi aboca per tal de donar servei: des de l'arribada a l'estació, personal d'informació adrecen als visitants fins a la parada d'autobusos que es

troba a la plaça d'Ernest Lluch o els assenyalen el camí per arribar fins al Circuit. Aquest és el vuitè any consecutiu que es presta aquest servei.

D'altra banda, els escolars de Montmeló també van tenir el seu protagonisme minuts abans que comencés la cursa. Enguany, 34 alumnes de 3r curs de primària de les dues escoles de Montmeló van ser els protagonistes de la cerimònia de les banderes, abans d'iniciar-se el Gran premi de Fórmula 1. Els infants seleccionats van anar al circuit amb un acompanyant adult i van poder gaudir del gran premi des de la tribuna principal. Minuts abans de la sortida, els 34

escolars van posicionar-se a la recta de sortida, davant els corredors, les autoritats i els organitzadors de la prova per portar a terme la cerimònia de les banderes.

En aquesta edició el nombre d'infants ha augmentat de 20 a 34, ja que l'organització va decidir estendre una gran bandera amb el logotip oficial de la Formula 1, per la qual van ser necessaris 14 voluntaris i voluntàries. Tant pels infants com pels acompanyants és una experiència molt gratificant. Els petits poden viure la màgia de la Formula 1 a peu de pista durant uns minuts i veure els ídols esportius a pocs metres d'ells. ■



Les autoritats i l'organitzador del Gran Premi de Formula 1 al paddock



Pòdium del Gran Premi de Formula 1 2019



Cerimònia de les banderes abans del començament de la prova, amb 34 infants de Montmeló



Presentació del Gran Premi de Formula 1



Homenatge a Sebastià Salvador, primer President del Circuit de Catalunya

**AM**  
aluminios montornès

**CARPINTERIA DE ALUMINIO**  
SERVICIO DE CERRAJERIA DE SEGURIDAD

Federico García Lorca, 17-bajos  
08170 Montornès del Vallès Barcelona  
T. 935 680 281 M. 678 681 598  
www.aluminios-montornes.com

**M29**  
arquitectura

INSTALLACIONS CERTIFICATS ENERGÈTICS ITES  
ENGINYERIA ASSESSORAMENTS REFORMA  
ARRECAMENTS PERITATGES LEGALITZACIONS CÈDULES  
INFORMES ARQUITECTURA DISSENY  
MANTENIMENT  
TAXACIONS RETAIL FACILITY INTERIORISME RENDERS  
ACTIVITATS PROPERTY OBRA NOVA URBANISME  
INTERIORES PAISATGISME PATRIMONI REHABILITACIÓ

Av. Pompeu Fabra núm. 6 BXS II  
Montmeló. 08160. Barcelona  
C/ Àvila, 48 2ªC - 08005 Barcelona

Tlf. 93 5721393 - 660749702  
www.m29.es - www.iteedificis.com  
info@m29.es

Jose Antonio Molina Saiz Arquitecte col·legiat 37.618/3 | Victor L. Gómez Martínez Arquitecte tècnic col·legiat 10.354

## MEDI AMBIENT

Fem dissabte al riu Besòs - *Let's Clean Up*

El matí de dissabte 11 de maig, una trentena de veïns i veïnes van participar en la campanya de Let's Clean Up Europe amb el nom de "Fem dissabte al riu Besòs". La jornada va consistir en una passejada des de l'aiguabarreig del riu Besòs fins a la desembocadura del riu Tenes, on es va realitzar una agradable passejada mentre es recollien els residus.

Entre els residus recollits al llarg de la jornada va tro-

bar: tovallolletes de cel·lulosa humides, compreses i tampions, bastonets de les orelles; components de material electrònic procedents del robatori de la deixalleria municipal per extreure el coure o ferro, on un cop extrets aquests els llencen a la llera del riu, com ara: televisors, microones; diferents residus domèstics que es llencen des de la carretera, com és el cas de llaunes i bosses, i els residus procedents dels horts



il·legals a la llera del riu, bidons, plàstics, filats, pneumàtics... Tot plegat, i gràcies a tots els participants, va suposar omplir més de 6 m<sup>3</sup>. Els residus es van dur a la deixalleria municipal.

La jornada va finalitzar a les 12.30 hores en la zona dels Horts de Cal Quico on l'Associació de Veïns del Barri de Sant Crist i els hortolans havien preparat una botifarrada per a totes les persones que van participar a la neteja. ■

## PROMOCIÓ ECONÒMICA

Busques feina?  
Ofereixes feina?

El Servei Local d'Ocupació (SLO) és, des de fa més de 20 anys, un servei essencial dins del departament de Promoció Econòmica de l'Ajuntament, i actualment disposa de dades de 1925 persones del nostre municipi. D'una banda, gestionem ofertes de feina que ens arriben i fem selecció i intermediació laboral amb l'empresa i, de l'altra, donem informació, assessorament, orientació, i formació a les persones que ho necessiten.

**Treball en xarxa; metodologia contrastada, transparent i compartida:** Tant els protocols d'actuació i de gestió com les eines informàtiques amb que es treballa compleixen escrupolosament, com no pot ser d'altra manera, amb la Llei de Protecció de Dades i a les obligacions en matèria de transparència. Aquesta metodologia, eines i protocols no són exclusius de Montmeló, sinó que són compartits per tota la Xarxa Xaloc (www.diba.cat/slo), validada per la Diputació de Barcelona, i que integra 300 ajuntaments de tota la província. D'aquesta manera, els nostres veïns tenen més opcions de trobar feina i les nostres empreses d'accedir a més candidatures.



**Més transparència:** complementàriament a la gestió individualitzada que es fa des del Servei, totes les ofertes de feina que es gestionen es penjen a l'Espai de Recerca de Feina i també al web municipal, a través de l'enllaç: Formació i Ocupació.

**Si estàs buscant feina:** cal demanar hora personalment a l'Oficina d'Atenció a la Ciutadania (OAC) per fer la primera entrevista i inscriure't a la base de dades; un cop inscrit, rebràs informació, via correu electrònic, de les ofertes de feina més adients per a tu que ens arriben.

**Si ets una empresa i necessites personal:** enviem de forma àgil i gratuïta candidats idonis en relació al perfil professional requerit, que prèviament ja han estat informats del detall de la vostra oferta de feina. En cas d'incorporar una persona de Montmeló provinent del SLO, podràs demanar subvenció a l'Ajuntament per a la seva contractació.

**Si estàs estudiant i vols fer pràctiques en empreses:** disposem d'informació de les empreses de Montmeló que estan obertes a acollir estudiants. ■

## Nova convocatòria per feines de monitor a l'Ajuntament i nou curs de monitor de lleure

Des del Departament de Promoció Econòmica s'està organitzant un nou curs per a l'obtenció del carnet oficial de monitor de lleure, amb la intenció que es pugui obtenir amb una especialitat en lleure científic.

El curs és reglat, de 100 hores de durada i, com

d'altres anys, es farà si hi ha prou demanda. Tot i que el curs el pot fer qualsevol persona major d'edat, hi haurà un preu més subvencionat per a les persones inscrites al Servei Local d'Ocupació. +info: ernest@montmeló.cat

A banda, i fins al dia 4 de juny, les persones inte-

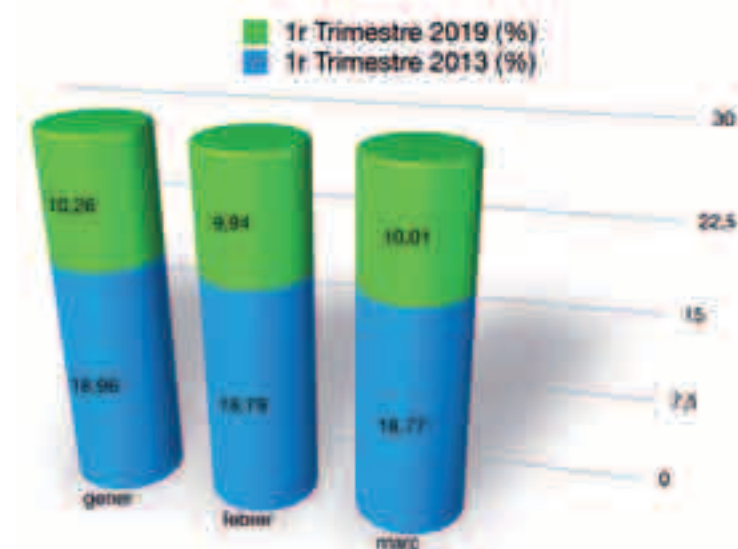
ressades en accedir a llocs de treball de monitor d'activitats físicoesportives i de lleure poden presentar la corresponent instància, acompanyada de tota la documentació requerida, a l'OAC. Podeu consultar les bases de la convocatòria al web municipal – Anuncis oficials. ■

## L'atur tanca el millor mes d'abril dels darrers 11 anys

La taxa d'atur a Montmeló s'ha situat en el 9,72%, després de tancar un mes d'abril que ha estat el millor dels darrers onze anys. Actualment són 420 els ciutadans i ciutadanes de Montmeló en situació d'atur. L'any 2009 aquesta xifra era de 691, encara que el pitjor mes de la sèrie va ser el de l'any 2013, amb un total de 866 persones aturades.

La disminució mensual ha estat del 2,33%, molt per sobre de la mitjana comarcal, que va disminuir un 0,96%. Succeeix el mateix amb la reducció interanual que a Montmeló ha estat del 4,98% i a la comarca del 2,75%.

La taxa d'atur de Montmeló segueix estant per sota de la registrada al



Baix Vallès (11,69%) i del Vallès Oriental (10,91%) Aquest mes d'abril, en el que la taxa d'atur a Catalunya ha disminuït en un 3,6%, dels 39 pobles que integren la comarca del

Vallès Oriental, 23 han vist reduir la seva taxa i els 16 restants l'han incrementat. Tot i això el balanç és positiu amb un total de 208 persones menys a les llistes de l'atur. ■

## TERMINI BONIFICACIONS MUNICIPALS 2019

**CASAL D'ESTIU (ESTADA I MENJADOR)**  
**Del 13 de maig al 3 de juny**

**AJUTS MENJADOR EDUCACIÓ INFANTIL I PRIMÀRIA**  
**Del 15 de maig al 5 de juny**

**LLIBRES DE TEXT - MATERIAL I SORTIDES ESCOLARS**  
**COLÒNIES I/O CRÈDIT DE SÍNTESI AMB PERNOCTA**  
**ALUMNAT D'EDUCACIÓ INFANTIL, PRIMÀRIA**  
**I SECUNDÀRIA OBLIGATORIA**  
**Del 3 al 27 de juny**

**ESCOLA BRESSOL (ESTADA I MENJADOR)**  
**Del 3 al 27 de juny**

Recollida i lliurament de sol·licituds:  
**OAC Matins: de dilluns a divendres, de 8 a 14 h**  
**OAC Tardes: dimarts i dijous de 16 a 18.30 h**  
Descarregat les sol·licituds a: [www.montmelo.cat](http://www.montmelo.cat)



## AULA ESTUDI ESTIU 2019

dl dm dc dj dv ds dg

27	28	29	30	31	1	2
3	4	5	6	7	8	9
10	11	12	13	14	15	16
17	18	19	20	21	22	23

**DEL 27 DE MAIG AL 21 DE JUNY**  
**Biblioteca La Grua**

Dilluns, dimarts, dijous i divendres, de 9 a 13 h (matins)  
De dilluns a dijous de 21.30 a 00.30 h (nits)  
Diumenges, de 18 a 00.30 h  
El dimarts dia 28 de maig no hi haurà servei d'aula d'estudi al matí

Info. **Biblioteca La Grua**  
Tel. 93 572 05 83

- Obert diumenges**  
De 18 a 00.30 h
- Obert feiners matí**  
De 9 a 13 h
- Obert feiners nit**  
De 21.30 a 00.30 h
- Obert feiners matí i nit**  
De 9 a 13 h de 21.30 a 00.30 h



## MONTMELÓ 2019 FEM ESTIU



- Casal Esportiu Escolar
- Casal d'Estiu
- Cursets de Natació
- Escola Esportiva

### CASAL D'ESTIU 2019

**Per a infants i joves**  
Infants de P3 a 6è - Joves de 1r a 4t ESO  
**Del 25 de juny al 19 de juliol, de dilluns a divendres** (28 de juny, festiu)  
Activitats de lleure durant el mes de juliol. Fins a quatre setmanes de casal. Servei d'acollida i de menjador opcionals.

**INSCRIPCIONS**  
Per internet del 6 al 19 de maig bonificació del 5% - [www.montmelo.cat](http://www.montmelo.cat)  
Del 20 al 31 de maig, de 17 a 19 h, a la Torreta  
A partir de l'11 de juny increment del 5%  
Info. [casal@montmelo.cat](mailto:casal@montmelo.cat) - Tel. 639 076 205  
Reunió informativa a concretar  
**Butlleta d'inscripció** en el moment de la inscripció

**PREUS**  
3 packs segons setmanes i preu per setmanes  
**Avantatges per a residents a Montmeló.** Per gaudir de la condició de resident cal estar inscrit al padró d'habitants de Montmeló o bé estar matriculat a una de les escoles o l'institut de Montmeló.  
**Bonificacions per a residents a Montmeló en funció de la renda familiar.** El termini per sol·licitar la bonificació és del 20 al 31 de maig. Pots demanar el formulari i la informació a l'OAC de l'Ajuntament o descarregar-lo a la web municipal: [www.montmelo.cat](http://www.montmelo.cat)



### CASAL ESPORTIU ESCOLAR 2019

**Per a infants de P3 a 6è**  
Infants de P3 a 6è  
**De l'11 al 21 de juny, de dilluns a dijous** (divendres opcionals)  
Jocs, activitats esportives i iniciació a diferents esports amb els companys de classe

**INSCRIPCIONS**  
Del 13 al 22 de maig al pavelló  
Reunió informativa dijous 6 de juny, a les 17 h al pavelló  
**Butlleta d'inscripció** al dors

**PREUS**  
27 € • Nous inscrits  
20,5 € • Inscrits Escola Esportiva, associats AMPA i el 2n germà  
5,5 € • Taller divendres / per dia (no socis)  
3,5 € • Taller de divendres / per dia (associats)  
5 € • Assegurança (excepte inscrits E. Esportiva)



### CURSETS DE NATACIÓ 2019

**Cursets a partir de P2**  
Diferents nivells i horaris  
Cursets a l'agost  
**Cursets juliol**  
De l'1 al 25 de juliol  
**Cursets agost**  
Del 29 de juliol al 23 d'agost

**PREINSCRIPCIONS**  
Cursets juliol • Del 3 al 6 de juny  
Cursets agost • Del 15 al 18 de juliol  
Al Pavelló, de 9 a 13 h i de 15 a 23 h Info. [esports@montmelo.cat](mailto:esports@montmelo.cat) - Tel. 93 568 28 07  
**Butlleta d'inscripció** al dors

**PREUS**  
Residents a Montmeló 40,80 €  
Segon membre familiar 35,70 €  
No Residents 46,90 €  
A partir segon germà 40,80 €

Per gaudir de la condició de resident cal estar inscrit al padró d'habitants de Montmeló o bé estar matriculat a una de les escoles o l'institut de Montmeló.



### ESCOLA ESPORTIVA 2019-2020


**Jornades de portes obertes**  
**Dies 27, 28, 29 i 30 de maig**  
L'Escola Esportiva obre les seves portes a tots els qui vulguin participar en les activitats com les que fem durant el curs i, si t'agrada, pots deixar les dades per rebre informació pel proper curs.

**Dates i horaris**  
Dilluns 27 i dimecres 29 de maig  
• P4, de 16.45 a 18 h  
• Prebenjami poliesportiu (1r i 2n) de 16.45 a 18.30 h  
Dimarts 28 i dijous 30 de maig  
• P3, de 17 a 18 h  
• P5, de 16.45 a 18 h  
• Prebenjami poliesportiu (1r i 2n) de 16.45 a 18.30 h  
• Esportiu (de 3r a 6è) de 16.45 a 18.30 h

**Inici curs L'Escola Esportiva**  
Dies 1 o 2 d'octubre (segons el grup)

**INSCRIPCIONS**  
• Del 2 al 10 setembre inscrits el curs passat  
• Del 12 al 20 setembre noves inscripcions  
• Del 11 a 15 novembre inscripcions infants P3

**GRUPS i DIES**  
• P3 (a partir de gener): dm i dj 17-18 h  
• P4: dm i dj 16.45-18 h  
• P5: dl i dc 16.45-18 h  
• Prebenjami poliesportiu (1r i 2n): dm i dj 16.45-18.30 h  
• Prebenjami handbol (1r i 2n): dl i dc 16.45-18.30 h  
• Prebenjami futbol sala (1r i 2n): dl i dj 16.45-18.30 h  
• Prebenjami bàsquet (1r i 2n): dl i dc 16.45-18.30 h  
• Esportiu (3r a 6è): dm i dj 16.45-18.30 h  
• Esport Adaptat: dl i dc 17.30-18.30 h



## ESCOLA MUNICIPAL DE MÚSICA

### Preinscripció Curs 2019-2020

**Oferta formativa a partir de P3**

Música en família (nadons)  
Sensibilització musical a partir de 3 anys  
Ritme i moviment  
Llenguatge musical  
Música per adults  
Cant coral  
Gòspel  
Música en grup: orquestra, combo de música moderna i altres formacions

**Aprenentatge d'instrument:**  
violí, violoncel, contrabaix, flauta travessera, clarinet, saxo, piano, guitarra, guitarra elèctrica, baix elèctric, bateria i percussió

Més informació:  
[escola.musica@montmelo.cat](mailto:escola.musica@montmelo.cat)  
Tel. 93 572 16 63

**ESCOLA MUNICIPAL DE MÚSICA MONTMELÓ**  
[www.montmelo.cat](http://www.montmelo.cat)



**+ Formació = + Oportunitats laborals**

## Necessites el graduat de l'ESO? Vols accedir a un cicle de formació professional mitjà o superior?

**CFA Montmeló**  
PREINCRIPCIÓ Del 28 al 25 de juny, de 16 a 20 h  
MATRICULACIÓ Del 2 al 19 de juliol, de 10 a 13 h

**CENTRE DE FORMACIÓ D'ADULTS DE MONTMELÓ**  
C. Nou, 34 (G2B)  
93 572 09 97 - 93 572 04 45  
Vine i informa't

**AJUNTAMENT DE MONTMELÓ**

