

CRÒNICA

DE MONTMELÓ

Butlletí municipal
de l'Ajuntament
de Montmeló

016
OCTUBRE 2018

La primera fase d'urbanització de la llosa de soterrament arriba a la seva fi



2018, any de grans èxits esportius a Montmeló

En Jordi Pellicer del Club d'Escacs, Paula Sanguino del Studio Danza Maestre i Jessica Sánchez del Club Boxa Montmeló, són alguns dels esportistes que han vist reconegut el seu esforç.

Més de 5.000 persones visiten el patrimoni de Montmeló l'any 2017

El Museu Municipal de Montmeló i l'assentament romà de Mons Observans són els dos equipaments més importants i en actiu, que conformen el patrimoni històric municipal de Montmeló.



Les escoles caminen durant la Setmana de la Mobilitat

Del 16 al 22 de setembre, 360 alumnes de les escoles de primària i de l'institut van realitzar diferents tipus de caminades per fomentar els hàbits saludables.

M29
arquitectura

INSTAL·LACIONS CERTIFICATS ENERGÈTICS ITES
ENGINYERIA ASSESSORAMENTS REFORMA
AIXECAMENTS PERITATGES LEGALITZACIONS CÈDULES
INFORMES **ARQUITECTURA** DISSENY
MANTENIMENT REPLANTEIG
TAXACIONS **RETAIL** FACILITY INTERIORISME RENDERS
ACTIVITATS PROPERTY OBRA NOVA **URBANISME**
ENDERROCS PAISATGISME PATRIMONI REHABILITACIÓ

Av. Pompeu Fabra núm. 6 BXS B
Montmeló, 08160, Barcelona
C/ Salvador Espriu 59. 3er.1a. -08005 Barcelona

Tlf. 93 5721393 / 660749702
www.m29.es · www.iteedificis.com
info@m29.es

Jose Antonio Molina Saiz
Arquitecte col.legiat 37.618/3
Victor I. Gómez Martínez
Arquitecte tècnic col.legiat 10.354

PIZZERIA 1900

RESTAURANTE - PIZZERIA

MENÚ DIARIO

de lunes a viernes al mediodía 9 € y 11€

REPARTO A DOMICILIO

COMIDA PARA LLEVAR

MENÚS PARA GRUPOS

CARTA VARIADA

ensaladas, entrantes, pizzas, brasa, etc.

Calle Major, 27 · Montmeló



EDITORIAL

Al servei de la nostra gent gran

Ja és una tradició totalment arrelada que el mes d'octubre a Montmeló, sigui el mes dedicat a la nostra gent gran, amb celebracions en les quals participen, a més de la mateixa gent gran, infants, joves i públic adult.



A més de les activitats d'octubre, l'Ajuntament a través de la Regidoria d'Acció Social, porta a terme una tasca continuada al llarg de tot l'any, oferint a les persones grans del municipi aquells serveis i recursos adreçats específicament a la cobertura de les seves necessitats. Des de la nostra institució posem a l'abast una àmplia cartera de serveis específics per aquest col·lectiu que sovint pot trobar-se en situacions de vulnerabilitat:

El **servei d'atenció a les persones amb dependència**, informa, orienta i assessora els tràmits de sol·licitud d'ajuts d'aquelles persones que necessiten suport a les activitats de la vida quotidiana. El servei d'atenció domiciliària té el doble vessant d'atenció personal i neteja de la llar,

realitzant una tasca preventiva, assistencial, educativa i de suport personal a la llar.

El **servei de teleassistència** té un caràcter preventiu i de proximitat, oferint de forma gratuïta, a les persones amb dependència i a les persones cuidadores, un suport per a continuar vivint en el seu entorn habitual. Actualment compta amb un total de 157 aparells de teleassistència i 27 detectors de foc o fum.

El servei **Dinar en Companyia** atén a 40 usuaris, és a dir el 100% de la capacitat registral del servei i, fa possible que les persones beneficiàries tinguin una alimentació saludable i adequada a les seves necessitats, descarregant-les d'activitats feixugues com la compra i l'elaboració dels àpats.

El **Banc d'ajudes tècniques** ofereix orientació

personalitzada en casos de dificultat de mobilitat, tot dotant-los d'ajuts tècnics que millorin la seva autonomia i qualitat de vida, de la mateixa manera que ho millora el **Programa d'Arranjament d'Habitatges**, nascut amb l'objectiu de millorar les condicions d'accessibilitat, seguretat, higiene, habitabilitat i eficiència energètica de les seves llars.

El **Programa "Respir"** que ofereix la Diputació de Barcelona, té l'objectiu de donar suport a les persones cuidadores que atenen persones grans assistides, a través d'estades temporals i programades a recurs residencial.

El centre de dia de **Can Dotras** és un servei d'atenció diürna que complementa l'atenció pròpia de l'entorn familiar i que s'adreça a per-

sones de seixanta-cinc anys i més que es puguin trobar en situació de dependència i que necessitin supervisió i assistència per a la realització de les activitats de la vida diària.

Per últim, no vull oblidar-me del **Casal de la Gent Gran de Montmeló**, que és el centre neuràlgic de la majoria d'activitats que entre el 22 i el 28 d'octubre es portaran a terme. Aquest espai acull durant tot l'any, tallers, cursos, xerrades i tot un munt d'activitats, a més d'una sèrie de serveis diaris. La gestió conjunta entre l'Ajuntament i la Junta del Casal fa possible que una important quantitat de gent gran del municipi gaudeixin diàriament d'un espai on portar a terme totes les inquietuds i necessitats pròpies de la gent gran.

És un repte de futur, que els serveis oferts es puguin ampliar i adequar a les noves demandes i situacions canviants de la societat actual, atès que el perfil d'aquest col·lectiu abasta persones amb característiques i necessitats molt diverses. Aquesta setmana dedicada a la nostra gent gran, ens ha de permetre valorar tots aquests serveis públics que fan possible l'objectiu de l'envelliment actiu i dels quals ens sentim participants.

Carme Palacios,
Regidora de Gent Gran i
Serveis Socials

PROGRAMA ACTIVITATS SETMANA DE LA GENT GRAN 2018

Del 22 al 28 d'octubre

DILLUNS 22

11.00 h - Can Dotras
CANTADA CORAL

18.00 h - Sala Concòrdia
TEATRE: FEM COMÈDIA

DIMARTS 23

09.45 h - Plaça Ernest Lluch
**VISITA A LA CASA DE LES
PUNXES**

18.00 h - Casal Gent Gran
BINGO ESPECIAL

DIMECRES 24

10.30 h - Casal Gent Gran
TALLER DE MANDALES

17.00 h - Casal Gent Gran
**XERRADA: COM TENIR CURA
DE LA NOSTRA PELL?**

DIJOUS 25

11.00 h - Casal Gent Gran
TALLER DE RISOTERÀPIA

17.30 h - Can Dotras
BALLADA DE SEVILLANES

18.00 h - Sala Concòrdia
SESSIÓ DE CINEMA

DIVENDRES 26

20.00 h - Sala Polivalent
EL SECRET DE LA LLOLL

DISSABTE 27

12.00 h - Casal Gent Gran
CONCURS DE TRUITES

19.00 h - Sala Polivalent
CONCERT: ESTIU ROMÀNTIC

DIUMENGE 28

15.00 h - Pavelló Municipal
DINAR-BALL D'HOMENATGE

DEL 22 AL 26

**ESMORZARS SALUDABLES
CONCURS ENDEVINA-LA!**

Farmàcia  **Mil·lenari**

Som experts en
dermocoscètica

Montmeló



Combatir el
envejecimiento cutáneo,
ahora es más fácil

Plaça Mil·lenari, 7 - Montmeló

93 572 28 17

Reserves i encàrrecs

616 43 66 46



URBANISME

Les obres de la primera fase d'integració de la llosa del soterrament arriben a la seva fi

D'acord amb la direcció de les obres d'Adif, la finalització està prevista per a finals d'aquest mes d'octubre.

Finalment queda culminada la primera de les tres parts pel que es refereix al compromís d'integració de la llosa a càrrec d'Adif i el Ministeri de Foment, d'acord amb l'Addenda al protocol signada l'any 2010.

Mirant enrere, és un bon moment per recordar que les obres d'integració són només una part del compromís sotret amb el Ministeri i Adif en aquell document, doncs el primer de tots va ser el soterrament de la línia de Rodalies i la construcció de la nova estació sense cap cost pel nostre municipi.

Mirant endavant, entomem aquest darrer trimestre de l'any amb el compromís de la Presidenta d'Adif de licitar les obres d'integració de la 2a fa-

se, entre la Rambla Pompeu Fabra i el final de la llosa en direcció Granollers.

Actualment s'està revisant per part d'Adif el projecte redactat per adaptar l'encaix del nou aparcament del pavelló i la integració de l'estació transformadora d'Endesa del carrer Joaquim Blume amb plaça Gran. Amb tot, es preveu que puguin iniciar-se les obres durant el segon semestre de l'any 2019.

En finalitzar aquesta primera fase, restarà pendent de reurbanitzar el tram del carrer Miquel Biada davant del centre juvenil. L'obra, que es troba fora d'aquesta unitat d'actuació, serà executada properament i de forma integrada amb el carrer Girona i darrer tram del carrer Major.



Imatge renderitzada de la llosa del soterrament



Imatge renderitzada de la llosa del soterrament

Comencen les obres de la segona fase de la reurbanització de la carretera

Les obres comencen al novembre i tenen una duració prevista de 5 mesos. Aquestes obres suposaran la integració urbana de diversos espais que actualment queden aïllats.



Coincidint amb la finalització de la primera fase de les obres d'integració de la llosa, durant el mes de novembre s'inicien les obres de reurbanització de la carretera BV-5003 entre els carrers Primer de Maig i Folch i Torras. L'empresa adjudicatària és la constructora OHL per un import de 880.646,12 €, que és cofinançat amb la Diputació de Barcelona.

L'actuació se centrarà sobre l'avinguda de Pompeu Fabra, la plaça i els carrers de Santa Maria, la plaça Sant Isidre i un tram del carrer de Folch i Torras, davant de les piscines i camp de futbol. Aquestes obres suposaran la integració urbana de diversos espais que actualment queden aïllats així com la recuperació d'un passatge que unirà la

plaça de l'església i el carrer Santiago Rusiñol, a tocar de l'absis romànic.

A la plaça Santa Maria s'actuarà de forma integral per obrir-la a les vies adjacents. En tot l'àmbit es prioritzarà el pas de vianants tal com es va fer a les obres de la primera fase. En l'àmbit de les instal·lacions, es canviaran les canonades d'aigua potable i rec, el sistema de clavegueram i el d'enllumenat públic. S'inclourà una nova zona de jocs infantils i d'estada a la plaça Santa Maria i s'enjardinarà tot l'espai.

Les obres tenen una duració prevista de 5 mesos i, mentre durin, s'habilitarà un recorregut alternatiu. En relació a l'aparcament, s'ordenarà la zona de l'antic escorxador que esdevindrà apte per a uns 330 vehicles.

PARTICIPACIÓ

Els projectes escolars, els més votats en els primers Pressupostos Participatius de Montmeló

La sessió plenària del Consell de Poble va donar a conèixer el resultat del procés dels Pressupostos Participatius de Montmeló 2018. Dels cinc projectes més votats, tres són d'àmbit escolar.

Dimecres 26 de setembre es va donar a conèixer l'informe de resultats del procés participatiu que es va iniciar el passat 2 de juny dins la Fira de Comerç i obria un període de votació presencial fins al 2 de juliol a diferents equipaments del municipi en el qual van participar més de 500 persones. Un cop introduïdes totes les paperetes del vot presencial, el 17 de juliol s'obria al llarg de dos mesos la plataforma electrònica "tutries-montmelo" per tal d'exercir el vot per Internet.

En aquests dos mesos i mig han votat un total de 869 persones, el que suposa un 11,71% del cens de 7420 persones amb dret a vot. Aquest índex de participació es pot considerar molt alt si es compara amb altres municipis que ja han realitzat pressupostos participatius i que no han arribat a assolir la barrera del 10% de participació.

Dels 20 projectes triats pel plenari del Consell de Poble, els cinc més votats han estat:

- **Camins escolars segurs i saludables** amb 415 vots i un cost de 45.000 €



- **Portes automàtiques al Casal de la Gent Gran** amb 406 vots i un cost de 7.700 €

- **Rehabilitació del pati de l'escola Sant Jordi** amb 398 vots i un cost de 14.886 €

- **Rehabilitació del pati de l'escola Pau Casals** amb 356 vots i un cost de 32.850 €

- **Tanques de protecció als espais de joc infantil** amb 320 vots i un cost de 28.217 €

Tot plegat suposa un cost de 128.653 €. Els 21.347 € restants fins a arribar als 150.000 € reservats per a inversions es destinaran al projecte que ha quedat en sisè lloc amb un total de 314 vots,

pisos per allotjament d'urgència i inclusió social, que té un cost total de 66.000 €. Les persones votants han optat en aquesta primera edició dels Pressupostos Participatius per triar projectes relacionats amb l'àmbit escolar majoritàriament.

Des del Plenari del Consell de Poble s'ha coincidit que s'ha aconseguit una alta participació però encara cal seguir treballant per augmentar i fer que tota la ciutadania hi participi. Un dels temes tractats a la reunió del dia 26 de setembre va ser la proposta de creació d'una comissió per treballar el procés participatiu per als pressupostos del 2019.

MEDI AMBIENT

Nova convocatòria per a l'adjudicació d'horts



Entre el 15 d'octubre i 30 de novembre, l'Ajuntament de Montmeló obre la convocatòria per a l'adjudicació de parcel·les a la zona d'horts municipals del Raiguer i de Cal Quico.

Després de concedir totes les parcel·les de l'anterior llista d'espera, s'obre un període d'un mes i mig per a les persones interessades a accedir a una de les parcel·les que encara queden disponibles. Actualment hi ha 3 parcel·les al Raiguer i 6 a Cal Quico.

Aquesta convocatòria és oberta a totes aquelles persones que compleixin els criteris següents:

- **Ser major d'edat.** Només es podrà presentar una sol·licitud per unitat de convivència (persones que convisquin en un mateix domicili)
- Cal estar **empadronat al municipi** amb una antiguitat mínima de 3 anys ininterromputs.

- **No disposar de cap altre hort** o terreny de conreu dins del terme municipal de Montmeló o dins de la comarca del Vallès Oriental.

- **No haver-se adjudicat una altra parcel·la** o hort a un membre de la mateixa unitat familiar.

Els criteris a valorar per efectuar la selecció, en cas que hi hagi més sol·licituds que parcel·les disponibles, seran els següents:

- **Estar aturat sense prestació per desocupació**
- **Ser beneficiari de la renda mínima d'inserció (PIRMI)**
- **Estar aturat amb prestació per desocupació**
- **Ser major de 65 anys o pensionista**

La sol·licitud per a realitzar el tràmit corresponent es pot recollir a l'OAC o bé per Internet a la web municipal (www.montmelo.cat). El lliurament de la documentació s'ha de presentar a l'OAC, fins al 30 de novembre.

B&G MOTORTECHNIC

TALLER ESPECIALTZAT EN
Mercedes-Benz

- La nostra passió és la nostra feina, el premi del nostre treball és el seu cotxe.
- Garantia de qualitat, servei i confiança.

📍 C/ Carretera de Montmeló, 82, nau 4. 08403 - Granollers
Tel: 937 683 802 · Mòbil: 638 522 402
Mail: taller@bgmotortechnic.com

📌 B&G Motortechnic

SESSIÓ PLENÀRIA

Resolucions del Ple Extraordinari del 24 de setembre

L'ordre del dia del Ple extraordinari de setembre tenia sis punts a més de tres mocions presentades pel Grup Municipal del PSC. Quatre acords van ser aprovats per unanimitat.

El primer dels punts aprovats per unanimitat, consistia en l'aprovació de la modificació dels estatuts del Consorci per a la Gestió de Residus del Vallès Oriental amb motiu de l'adscripció d'aquest ens al Consell Comarcal.

El segon punt aprovat també per unanimitat tractava de la correcció d'un error material en l'acord d'aprovació de modificació puntual del POUM. Aquesta correcció consistia en afegir la paraula "Ambito" al nom comercial FCC.

El tercer dels punts que va merèixer la unanimitat dels grups polítics que componen el Ple va ser l'autorització per a ocupar amb ús privat i caràcter excepcional la vorera davant un edifici plurifamiliar per tal de facilitar l'accessibilitat al mateix. En aquest punt el grup d'ICV-EUiA va preguntar si hi havia algun projecte que tingués en compte situacions com l'aprovada o altre com la col·locació d'ascensors exteriors. L'alcalde va contestar que són les necessitats i plantejaments de la ciutadania en cada situació les que s'han d'anar



estudiant i autoritzant de manera individual, donat que no hi ha dos casos iguals.

El darrer punt aprovat de forma unànime va ser la sol·licitud de pròrroga del Conveni entre el departament de treball, afers socials i familiars de la Generalitat de Catalunya i l'organisme autònom Residència Can Dotras. El grup d'ICV-EUiA va recordar la necessitat d'ampliar la residència i l'alcalde va fer esment al projecte d'ampliació que es va fer l'any 2014 i que està pendent d'execució perquè la Generalitat no ofereix places públiques per a les residències.

Respecte a la modificació de pressupost número 2/2018, es va registrar el vot a favor del Grup del PSC, l'abstenció d'ERC i el vot en contra del grup d'ICV-EUiA; vot en contra basat en el vot contrari del seu dia als pressupostos municipals.

El mateix vot en contra va manifestar el grup d'ICV-EUiA en la votació de l'apro-

vació del compte general de 2018, que inclou la liquidació pressupostària així com totes aquelles dades, com ara els ratis d'estabilitat de la despesa, que conformen els comptes municipals. Aquests comptes no han rebut cap reclamació ni al·legació en el període d'exposició ni tampoc a la Comissió Especial de Comptes.

De les tres mocions, dues van comptar amb el vot unànime de tots els grups. Van ser la que feia referència a la gratuïtat dels llibres de text i la que vol promoure accions que portin a l'accés als habitatges amb preus de lloguer justos i estables. La moció que feia referència al 23-S, Dia internacional contra l'explotació sexual i el tràfic de persones, van votar a favor el PSC i ERC mentre que ICV-EUiA es va abstenir a causa d'alguna discrepància en algun punt de la moció.

CIVISME

Quarta fase de neteja a les pintades dels edificis públics i privats

L'Ajuntament de Montmeló ha posat en marxa novament, el pla per a la neteja de pintades als edificis públics i privats. Aquest pla té com a finalitat fer la neteja de les pintades que embruten els carrers del poble, espais públics i façanes i inclou, de forma gratuïta, la neteja de les pintades que es troben en edificis privats.

Per poder acollir-se a aquest pla caldrà omplir una instància general acompanyada d'una

fotografia de la pintada a retirar i una autorització expressa de la comunitat reunida en junta de propietaris o, en cas que sigui individual, de la persona propietària de l'immoble.

Aquest és el quart any que es posa en marxa aquesta campanya. En total, des de l'inici el 2015, s'han dut a terme més de 200 actuacions en edificis del municipi.

Per aquesta nova fase, el termini per fer la sol·licitud és fins al 31 d'octubre.



LA TENDA
CARNISSERIA
CANSALADERIA
XARCUTERIA
POLLERIA
TINTO-CAROLA

AVGDA. POMPEU FABRA, 26 - 93 568 01 42
C/ VIC, 53 - 935680191
MONTMELÓ

VENDA DE MOTOS | VENDA DE MOTOS D'OCASIÓ | MECÀNICA DE MOTOS | DIAGNOSI | PNEUMÀTICS

XUSMOTO
www.xusmoto.com

Si t'agraden les motos has de venir!

Z900 A2
Apta per carnet A2

SH125
Per 89€ al mes
Entrada: 599€*

YAMAHA
X-MAX 300
5.799€

Consulta ofertes de presentació *TIN 0% / TAE 0%

C. de Barcelona, 87 - 08187 - Martorel·les - T 93 583 31 06 / M 645 934 447 - xusmoto@telefonos.com

ACCIÓ SOCIAL

Jornada de portes ofertes del Trencadís: què és i com funciona?

Seguint amb les activitats programades per celebrar els 10 anys, El Trencadís obre les seves portes per tal que tota la ciutadania de Montmeló pugui conèixer què és un centre ocupacional.

A través de textos, fotografies i vídeos, les persones que visitin el centre podran saber quines són les activitats que es porten a terme, per què i amb quins objectius i mètodes.

Les persones professionals d'el Trencadís volen deixar palès que el centre és molt més que "un lloc on les persones amb discapacitat fan manualitats".



La jornada de portes obertes es farà en dos horaris:

Divendres 19 d'octubre, de 9 a 17 h, adreçat a estudiants i professionals del sector.

Dissabte 20 d'octubre, de 10 a 13.30 h, adreçat a tothom

PROMOCIÓ ECONÒMICA

L'atur baixa al millor setembre des del 2008

El mes de setembre, després de la campanya d'estiu, ha estat tradicionalment un mes on la taxa d'atur experimentava creixement.

Enguany a la comarca les persones aturades han estat 402 menys que el mes anterior, una xifra superior que el decreixement registrat en el total de Catalunya que ha estat de 374 persones.

A Montmeló, per primer cop des del 2010, la taxa ha baixat, quedant-se en el 9,80%, amb 429 persones aturades, la més baixa des del 2008, després que 13 persones hagin trobat feina.

Aquesta taxa segueix estant un punt per sota de la comarcal (10,87%) i gairebé dos punts també per sota de la taxa del Baix Vallès (11,55%).



Atur a Montmeló - Setembre 2008-2018



CASTANYADA 2018

DIMECRES 31 OCTUBRE

Plaça de la Quintana

- 17.00 h - CASTANYES I ACTIVITATS**
Venda de castanyes i altres productes. Tallers, estirada de corda, etc.
Col. CIJ Esplaia't
- 17.30 h - TALLER DECOREM LA TARDOR**
Decoració creativa amb fulles d'arbres. Reutilització de pàgines de revistes, llibres vells i diaris per fabricar boniques fulles per decorar i regalar. Taller per a totes les edats.
Patrocina: Corbion
- 18.30 h - A L'AVENTURA!**
Espectacle d'animació infantil, a càrrec de la Companyia Pot Petit. estrena nou concert per a públic familiar, on es podran escoltar els temes del seu tercer disc "A l'Aventura!".
- 20.00 h - LA NIT DE LES PETITES BRUIXES**
Espectacle pirotècnic de petit format, amb música, imatges i foc, a càrrec de la Colla Infantil i la Colla Jove de Diablers de Montmeló. Recreació de la Nit de Tots Sants i el seu inici al Samhain, la festa celta pagana més antiga d'Europa.
Col. Colla de Diablers de Montmeló
- 20.45 h - SOPAR POPULAR**
Botifarres i beguda. Preu tiquet 4,50 €
Col. CIJ Esplaia't



AJUNTAMENT DE
MONTMELÓ
www.montmelo.cat

ESPORTS

2018, any de grans èxits esportius a Montmeló

Els escacs, la dansa i la boxa són les disciplines esportives protagonistes d'aquests èxits esportius: en Jordi Pellicer del Club d'Escacs, Paula Sanguino del Studio *Danza Maestre* i Jessica Sánchez del Club Boxa Montmeló, són alguns dels esportistes que han vist reconegut el seu esforç.



Jordi Pellicer,
insígnia de plata
de la Federació
Catalana d'Escacs

El president del Club d'Escacs Montmeló, Jordi Pellicer, ha estat guardonat amb la insígnia de plata de la Federació Catalana d'Escacs. Un reconeixement al seu treball i dedicació als escacs; no només en l'àmbit local, també a escala comarcal i nacional.

Jordi Pellicer és el president de l'entitat des de la seva fundació, ara fa 34 anys i també és el fundador, el 1987, de l'escola d'escacs de l'entitat. El 1991 va introduir els escacs a les escoles de Montmeló com a activitat extraescolar i va promocionar els escacs a la comarca.

Actualment és delegat de l'equip en les competicions de la federació, membre de la comissió tècnica d'escacs del Vallès Oriental, àrbitre de les competicions escolars dels Jocs Esportius Escolars a Catalunya i col·laborador amb la FCE en les competicions en l'àmbit escolar.

Sense cap mena de dubte, els escacs a Montmeló no tindrien el pes que des de fa molts anys tenen. El seu extens currículum dins el món dels escacs han donat com a fruit aquest reconeixement de la FCE.

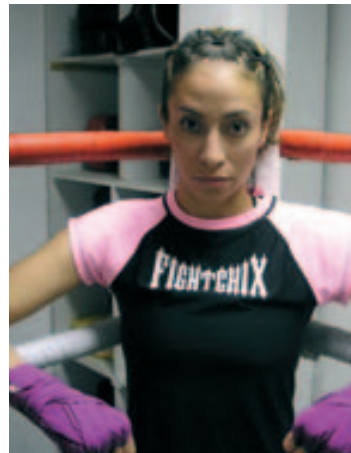
Paula Manzano Sanguino,
guanyadora del
campionat mundial
Dance World Cup

Aquesta montmelonina de 9 anys, alumna de l'acadèmia de ball, *Studio Danza Maestre*, va guanyar la medalla d'or el passat mes de juny a Sitges, en el Campionat del Món (*Dance World Cup*) en la categoria *Mini Solo Jazz and Show Dance*.

En aquest mateix campionat va quedar subcampiona amb la seva parella de ball, la Laura Bitca, en la categoria de Ball Dúo modern. Arriba a Sitges després d'haver quedat campiona, també, al mes de març, al Campionat d'Espanya (*Dance World Cup Spain*) que es va celebrar a Burgos.

La Paula fa un any que entra a la competició i des de llavors ha participat a diferents campionats que l'han fet guanyar 18 medalles. Després de la parada estival, ja està treballant per competir aquest 2019 al mes d'abril al Campionat d'Espanya a Burgos i igualar els èxits d'aquest any per poder competir a Portugal, en el campionat mundial.

També la podem veure amb la seva companya de ball, a la temporada vinent de Got Talent amb la coreografia "Chaplin".



Jessica Sánchez Visier,
aspirant al
títol de campiona
d'Espanya
Professional del pes
ploma

La boxadora del Club Boxa Montmeló va competir el dia 1 d'octubre a Madrid pel títol de Campiona d'Espanya professional, pes ploma. Des del 2006 practica la boxa com a amateur, combinat amb la pràctica com a professional de quatre arts marcials. Com a boxejadora amateur va guanyar diferents competicions i va arribar a formar part de la selecció catalana.

Ella mateixa comenta que va començar en la boxa per complementar la pràctica de la resta de disciplines marcials i l'any 2015, després d'haver conquerit el títol del món de Muay Thai, decideix dedicar-se com a professional a la boxa: "havia arribat molt amunt i necessitava tornar a començar i marcar-me nous reptes", comenta Jessica.

Des de fa 2 anys té com a entrenador en Juan Barranco, del Club Boxa Montmeló. El seu objectiu és baixar de pes per formar part de la categoria Gall de 54 Kg, ja que és on hi ha més dones competint.

Tres pòdiums pel Club Karate Montmeló en el Campionat de Catalunya del passat 6 d'octubre



El Pavelló Municipal de Montmeló va tornar a omplir-se de tatamis, per acollir per segon any consecutiu el campionat de Catalunya de karate, amb una participació de més de 400 esportistes.

El campionat va acollir tres categories - cadet, júnior i sub21- en les modalitats de kata i kumité. El pavelló Municipal estava ple a vessar: Sis tatamis, més de 400 karatekes i les grades plenes de públic. Tot un èxit de participació, d'organització i de públic.

El Club local va competir amb una curta representació de sis karatekes. Malgrat aquest hàndicap, tres karatekes locals van obtenir un lloc en el pòdium: dues medalles de bronze i una de plata. Els tres guardonats van obtenir el pas directe a la preselecció de la Federació Catalana de Karate, al CAR Sant Cugat.

Aquest van ser els resultats dels participants locals:

- **Carla Bracerós** - Sub21, femení, +50kg, kumite: 3r classificada.
- **Rodrigo Rodríguez** - Sub21, masculí, +84kg, kumite: 3r classificat.
- **Soufian Adraou** - Sub21, masculí, +67kg, kumite: 2n classificat.



Ruta de les Fonts 2018

Inscripcions

Dies A partir del 24 d'octubre
inscripcions on-line: www.montmelo.cat
Inscripcions presencials: pavelló
Places limitades
La caminada serà dg. 11 de novembre
Info. esports@montmelo.cat - 93 568 28 07

JOVENTUT

L'estació jove acull un nou model de gestió

L'empresa Recursos Educatius per a la Infància a Risc (REIR), s'encarrega de la gestió de centre juvenil de Montmeló des del mes de setembre



Signatura entre l'Ajuntament i l'empresa Recursos Educatius per a la Infància a Risc (REIR), encarregada de gestionar l'Estació Jove

El 20 de setembre, l'Ajuntament i l'empresa REIR van signar el contracte per gestionar els serveis de l'Estació Jove de Montmeló. L'elecció d'aquesta empresa es va realitzar entre tres propostes presentades i valorant l'experiència de REIR en l'àmbit de la gestió d'altres centres de caràcter social i juvenil.

El projecte de REIR s'emmarca en la continuïtat dels serveis ja existents de l'equipament i en la implantació de noves dinàmiques per ampliar el perfil del públic jove que acudeix al centre juvenil municipal. REIR també valora que l'Estació Jove sigui un espai de trobada entre diferents tipus de joves, un espai dinàmic on fomentar l'associacionisme i la pluralitat d'idees i un espai funcional on informar, assessorar i orientar el sector jove de les dinàmiques que es realitzen en altres espais semblants.

Actualment l'Estació Jove s'ubica a la primera planta de l'edifici amb una sèrie d'espais i serveis per a l'oci de les persones usuàries. També continua ocupant la sala d'estudi de la planta baixa i el buc d'assaig amb entrada independent des del carrer Miquel Biada. Així mateix, l'Estació Jove presta des de l'inici els serveis del Punt d'informació

Jove i des de fa un any i mig el servei d'assessorament laboral que es continua realitzant de manera quinzenal.

El Punt d'Informació Juvenil

És el servei més actiu del centre. S'assessora sobre tots aquells aspectes que preocupen el jove: formació, salut, participació, habitatge i recerca de feina.... El Punt està adherit al programa de Garantia Juvenil i compte amb un "Punt TIC", un espai per tenir accés gratuït a Internet, demanar portàtils en préstec o connectar-se amb el portàtil via Wi-Fi. També es tramiten carnets juvenils i d'alberguista. Un altre servei del Punt és l'oferta formativa: cursos, xerrades i tallers per a joves i suport a iniciatives juvenils: si sou un grup, entitat o col·lectiu i teniu una idea o proposta i necessiteu assessorament, aquí el trobareu.

Sala d'estudi

Un dels espais que registra més activitat és la sala d'estudi, un espai diàfan amb taules i cadires per a estudiar i fer deures tranquil·lament; i amb connexió wi-fi.

Buc d'assaig

L'edifici de l'Antiga estació compta amb una sala totalment equipada com a buc

d'assaig. L'espai té una capacitat per a 7 persones. Pel que fa a horaris, el buc estarà obert de dilluns a diumenge amb una àmplia disposició horària tant al matí com a la tarda. Tots els joves interessats a saber la disponibilitat horària i dels preus d'aquest servei, poden dirigir-se al mateix centre de l'Estació, o bé informar-se per correu electrònic i per telèfon.

Servei d'assessorament laboral

A principis del 2017 l'Estació Jove de Montmeló va posar en marxa un servei d'assessorament i orientació sociolaboral juvenil que es du a terme presencialment cada quinze dies, de 16 a 20 h, a la seu de la mateixa Estació. Coordinat pel Consell Comarcal del Vallès Oriental, aquest servei, dirigit a un ampli sector jove de la població -de 16 a 35 anys-, ofereix atenció personalitzada en orientació i assessorament laboral, informació sobre canals i eines de recerca de feina, drets i deures laborals i treball a l'estranger, principalment, amb l'objectiu d'apropar més el jove a la situació del mercat laboral actual.

Més informació:
estaciojove@montmelo.cat
Tel. 93 572 02 99



Des de 2007

Iniciació a la Dansa
Funky Jazz
Dansa Clàssica (Ballet)
Commercial Dance
Tècnica Jazz
Cant
Teatre Musical
For Mom's
Aerodance

MATRICULA OBERTA CURS 2018/19
- a partir dels 3 anys -

Us convidem a la **Mostra de Tardor**
PRIMERA MOSTRA DEL CURS
27 d'octubre a les 12:00h.
Plaça de la Quintana

C/ Diputació 7, · Montmeló (BCN)
Telf. 93 572 13 80 / 637 485 777

Peluqueria Tania

DESCUENTOS ESPECIALES +65 años

c/ Josep Tarradellas, 50 · Montmeló
93 572 05 87 · pelutania0781@hotmail.es
martes a viernes de 9 a 13h i de 15 a 19h // sábados de 8 a 15h.

AM

aluminios montornès

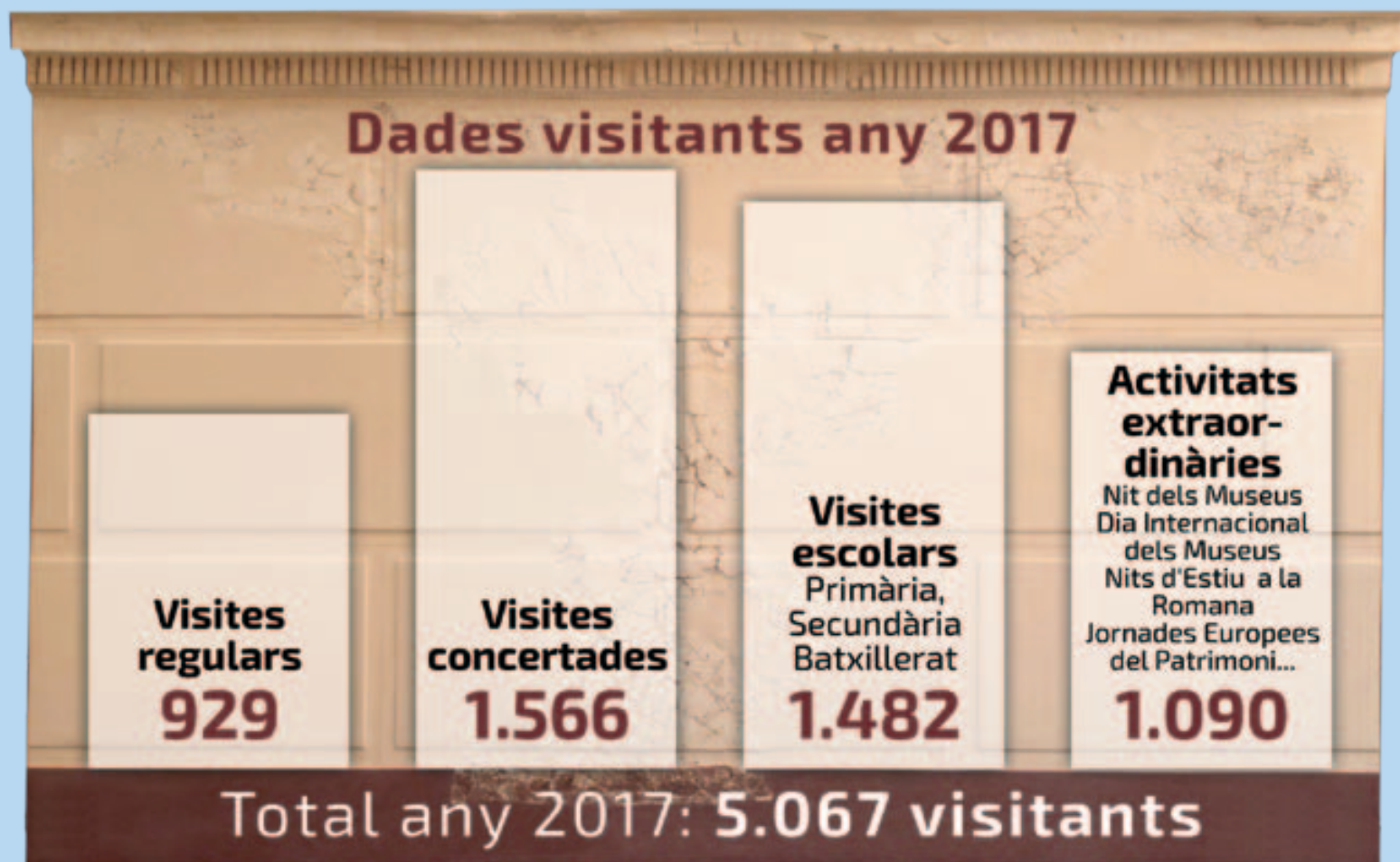
CARPINTERÍA DE ALUMINIO
SERVICIO DE CERRAJERÍA DE SEGURIDAD

Federico García Lorca, 17-bajos
08170 Montornès del Vallès | Barcelona
T. 935 680 281 M. 678 681 598
www.aluminios-montornes.com

INFORME: PATRIMONI HISTÒRIC I ARQUEOLÒGIC

Més de 5.000 persones visiten el patrimoni de Montmeló durant l'any 2017

El Museu Municipal de Montmeló i l'assentament romà de Mons Observans són els dos equipaments més importants i en actiu, que conformen el patrimoni històric municipal de Montmeló. Durant l'any 2017 han visitat tots dos espais més de 5.000 persones usuàries, que han realitzat visites guiades i han participat en les seves activitats.



Museu Municipal de Montmeló

Es va inaugurar l'any 1998. L'any 2006 es va inscriure al Registre de Museus de Catalunya i des de l'any 2008 forma part de la Xarxa de Museus Locals de la Diputació de Barcelona. Una de les seves missions fonamentals és la recerca, la conservació i la difusió del patrimoni històric i arqueològic del municipi.

Des dels seus inicis organitza visites guiades i teatralitzades, itineraris i tallers adreçats a tot tipus de públic, fent especial incidència en les escoles que, any rere any, visiten les seves exposicions per conèixer, de primera mà, la història de Montmeló a través dels vestigis històrics conservats al museu.

Mons Observans

L'any 2012 es va obrir al públic l'assentament de Mons Observans, el qual, datat als segles II-I a de C és un dels jaciments romans més antics de Catalunya. Declarat bé cultural d'interès nacional, entre els anys 2010 i 2012 va ser objecte d'una intervenció arquitectònica i paisatgística innovadora que l'any 2013 va rebre el premi Ciutat i Paisatge de la Biennal Espanyola d'Arquitectura i Urbanisme i va resultar finalista als premis FAD d'Arquitectura i Interiorisme.

L'any 2018 ha estat guardonat amb la Medalla d'Or del Premi Internacional d'Arquitectura Domus Fassa Bortolo de la Universitat de Ferrara, que premia l'excel·lència en el camp de la restauració arquitectònica i paisatgística.

COSIT I PLANXAT
servi de la llar a domicili
Primer de Maig, 1 · Montmeló · 618 40 76 15

Via Augusta
Café - Bar - Restaurant
SOPARS I MENJARS PER A GRUPS · ESMORZAR DE FORQUILLA
MENÚ DIARI · ENTREPANS ESPECIALS · TAPES
c/ Major, 51 (Galeria Boulevard) · Montmeló · 676 75 27 61

Ocupa aquest espai, anuncia't a
LA CRÒNICA DE MONTMELÓ

Per més informació
laura@gpl.cat · 625 601 107
www.gpl.cat

dbcoop
sccL
Solucions gràfiques

C.Sant Lluís, 11 · 08012 Barcelona · 93 242 01 99
db@dbcoop.cat · www.dbcoop.cat

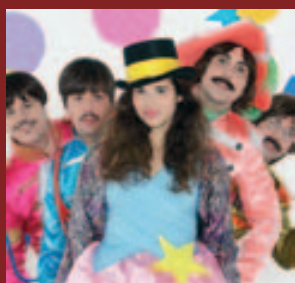
TARGETES DE VISITA

100 unitats.....	10.00 €
200 unitats.....	15.00 €
300 unitats.....	20.00 €
500 unitats.....	32.00 €

*També 50€ en impressió a una sola cara
*Targetes a doble cara +50%
*No inclouem muntatge ni transport. Preus sense IVA

Sala Polivalent La Torreta

Programació octubre-desembre 2018



Diumenge 21 octubre - 17.00 h

BEATLES FOR CHILDRENS

Espectacle musical infantil a càrrec de **Flaming Shackers**, una de les millors bandes de tribut als Beatles. Un viatge per les millors cançons d'aquesta mítica banda dirigida al públic més menut. Un concert on grans i petits podran compartir els clàssics del quartet de Liverpool.

Venda entrades: **La Torreta, de 16 a 21 h, fins divendres 19 d'octubre - www.enterticket.es**

Preus: **Menors 5 anys, gratuït - De 5 a 12 anys, 6€ - Públic adult 10€**
Org. **eFeDe Producciones**

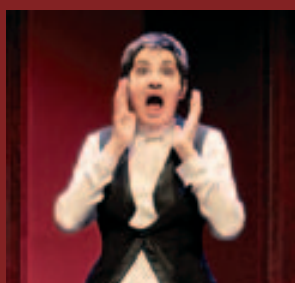


Divendres 16 novembre - 22.00 h

EL DERBY - PARTIDO DE IDA Y VUELTA

Espectacle d'humor catalogat d'alt risc, a càrrec del **Comandante Lara** i de **Toni Rodríguez**, els protagonistes d'un partit que comptarà amb altres dos artistes com a delegat de camp, **Jesus Tapia** i com a àrbitre, **Vicente Sorolls**. Seran capaços de mantenir l'ordre? Venda entrades: **La Torreta, de 16 a 21 h, fins dijous 18 de novembre - www.enterticket.es - 1 h abans de l'inici de l'espectacle**

Preus: **Entrada anticipada, 15€ -Entrada en taquilla, 18€**
Org. **eFeDe Producciones**



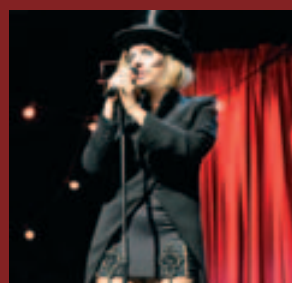
Divendres 26 octubre - 20.00 h

EL SECRET DE LA LLOLL

Espectacle a càrrec de **Lloll Bertran**. Un espectacle fresc i divertit, on la Lloïl fa tots els papers de l'auca i desplega el seu ofici i el seu art com a gran show-woman.

Venda entrades: **www.tictactiquet.com**

Preus: **Entrada general, 12€ - Carnet jove i carnet biblioteca La Grua, 9€ - Jubilats i menors, 7€ - Carnet del Casal de la Gent Gran, 3€**



Dissabte 17 novembre - 20.30 h

CABARETA

Concert a càrrec de **Maria Molins** i **Bàrbara Granados**, dirigit per **Joan M. Segura Bernadas**. Espectacle finalista del XXI Premis Max

Dissabte 1 desembre - 20.00 h

AQUÍ NO PAGA NI DÉU - EL MUSICAL

Espectacle commemoratiu del 10è aniversari del **Trencadís**
Org. **El Trencadís**



Dissabte 27 octubre - 19.00 h

ESTIU ROMÀNTIC

Concert de cant a càrrec del tenor **Josep Aznar**. Música de tots els temps i estils. Venda entrades: **1 h abans de l'inici de l'espectacle**

Preus: **entrada gratuïta amb el carnet del Casal de la Gent Gran - Públic adult, 3€**



Diumenge 2 desembre - 12.00 h

LA FAULA DE LA GUINEU

Espectacle familiar a càrrec de la **Cia. Titiriteros De Binefar**

Venda entrades: **1 h abans de l'inici de l'espectacle**

Preus: **Públic adult, 6€ - Públic infantil, 3€**
Org. **La Xarxa Montmeló**



Diumenge 25 octubre - 12.00 h

LA BERTA I EL SEU ROBOT

Espectacle familiar a càrrec de la **Cia. Lazzigags**

Venda entrades: **1 h abans de l'inici de l'espectacle**

Preus: **Públic adult, 6€ - Públic infantil, 3€**

Org. **La Xarxa Montmeló**



Dimecres 26 i dijous 27 desembre - 19.00 h

ELS PASTORETS SHOCK THERAPY

Una manera diferent de veure els **Pastorets**
Venda entrades: **1 h abans de l'inici de l'espectacle**
Org. **Montmeló Cultura i Tradició**

LA SETMANA DE LA MOBILITAT EN IMATGES

Caminar i anar en bicicleta les dues alternatives al cotxe durant la Setmana de la Mobilitat

Del 16 al 22 de setembre es van dur a terme tot un seguit d'activitats en el municipi per fomentar els hàbits saludables entre la ciutadania de Montmeló.

La primera de les activitats va ser una nova edició de la Marxa Nòrdica, on més de 40 persones van fer el recorregut de 7 km. de l'Anella Verda. Al llarg de la setmana, més de 360 alumnes de les escoles de primària i secundària, van fer diferents recorreguts pel municipi i pel municipi veí.

El Centre Ocupacional El Tren-cadís, va participar de la Setmana, amb una caminada de 4 de les persones usuàries amb els seus monitors per detectar les diferents barreres arquitectòniques que es trobaven en el recorregut per arribar al centre.

Un altre de les activitats programades va ser la campanya informativa de detecció de vehicles contaminants a càrrec de la Policia Local, en la què es van aturar 60 vehicles i van ser analitzats 40.

El resultat d'aquest anàlisi va ser de 8 negatius, 5 a prop dels límits i 27 correctes. Divendres, un any més, es va fer un tall al trànsit rodad dels carrers d'accés a les escoles de primària i a l'institut.

I, per acabar, dissabte 22, més de 200 persones van participar en les activitats organitzades al voltant de la bicicleta a Montmeló, en una sortida de més de 8 quilòmetres i la realització d'un taller per poder preparar la bicicleta abans de posar-se en ruta.



SETEMBRE I OCTUBRE EN IMATGES



El somni d'una nit d'estiu a la Sala Polivalent



Festa inici de curs de CIJ Esplaiat



Les princeses també es tiren pets a la Polivalent



Torneig de bàsquet 25 aniversari de MCB



Minut de silenci per les víctimes dels aiguats de Mallorca



Visita teatralitzada a Mons Observans "La mirada d'Akais"



Concert Any Zero, amb Àfrica i Isma Pérez



Torneig de futbol Sala J.M García Oliva



Taller de Bibliolab a la biblioteca



Trobada de cotxes clàssics i mítics